

Andrzej Wojciechowski<sup>1</sup>  
Szkola Główna Gospodarstwa Wiejskiego w Warszawie

## Rynek usług logistycznych w Polsce – analiza, perspektywy rozwoju

### Wprowadzenie

W Polsce sektor usług logistycznych jest stosunkowo młody i cechuje go duże zróżnicowanie. Jego rozwój datuje się na lata 80-te ubiegłego stulecia. Na przełomie lat 80-tych i 90-tych zeszłego wieku, założonych zostało większość przedsiębiorstw liczących się obecnie na rynku. W końcu lat 90-tych zaczęto stosować koncepcję polegającą na zarządzaniu i optymalizacji łańcucha dostaw. W wyniku wspólnego działania firm z sektora logistycznego z przedsiębiorstwami produkcyjnymi logistyka zyskała nowy wymiar. W ten sposób powstały na rynku przedsiębiorstwa, które nazywane są wyspecjalizowanymi operatorami logistycznymi (3 PL i wyżej).

Rynek usług logistycznych podlega zmianom i stale rozwija się. Ma na to wpływ wiele czynników, z których najważniejsze to zmiany przedsiębiorstw w podejściu do zarządzania zaopatrzeniem oraz produkcji i dystrybucji towarów. Od momentu, w którym gospodarka zmieniła się z „rynku sprzedawcy” w „rynek konsumenta” zmieniło się podejście zarówno konsumentów jak i producentów. Aktualnie nie liczy się już tylko towar, ale także jego cena, jakość a również sposób dostawy.

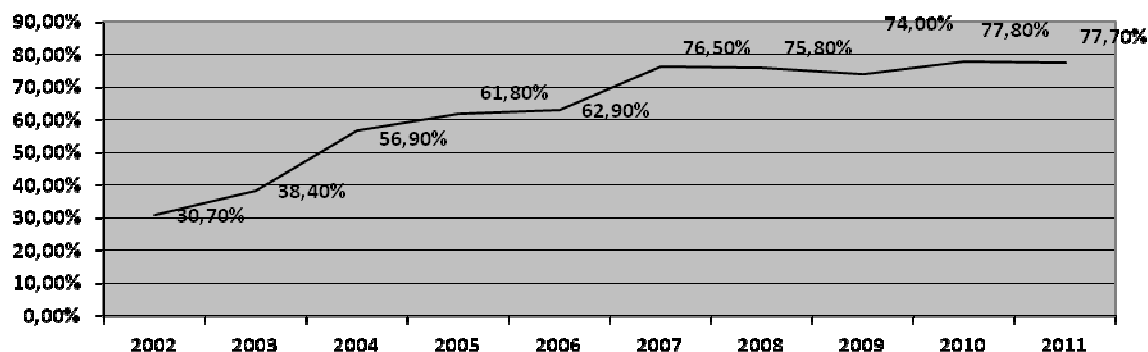
### Rynek usług logistycznych, analiza wybranych aspektów problemowych

Na rynku TSL w ciągu ostatnich kilku lat zasadniczo zmieniło się zapotrzebowanie na usługi logistyczne. Rozwijało się ono wraz z rosnącą międzynarodową wymianą gospodarczą, a największą dynamikę nabrało po przystąpieniu Polski do Unii Europejskiej. Po 2004 roku intensywność zakupu tych usług nadal wzrastała, ale już nie tak dynamicznie.

W 2007 r. odnotowano gwałtowny wzrost zamówień od klientów, ale zlecenia te zostały podzielone pomiędzy większą liczbę operatorów logistycznych niż to miało miejsce w poprzednich latach (por. Rys. 1 i Rys. 2). Taka sytuacja była wynikiem deficytu mocy przerobowych firm logistycznych, co skłoniło klientów do zawężenia zakresu kupowanych usług, którzy chcieli zadbać o zabezpieczenie swoich interesów.

Na Rys. nr 1 przedstawiono odsetek kluczowych klientów intensywnie korzystających z usług logistycznych.

<sup>1</sup> Szkoła Główna Gospodarstwa Wiejskiego, Katedra Ekonomiki i Organizacji Przedsiębiorstw

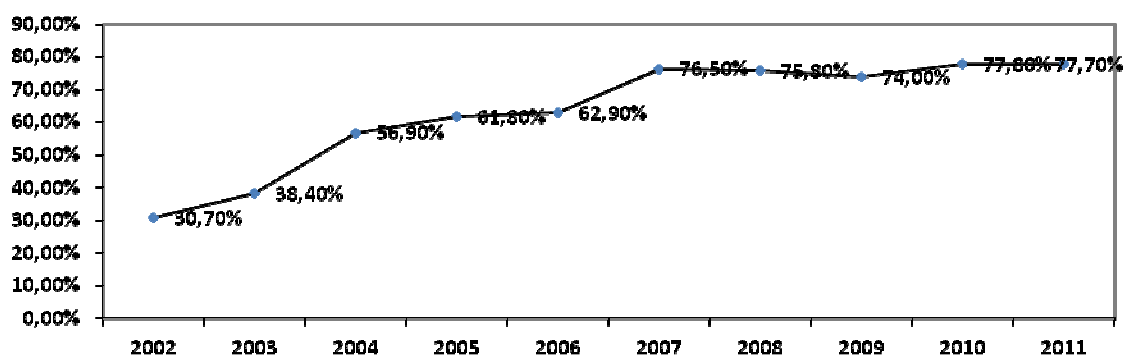


Rys. 1. Odsetek kluczowych klientów intensywnie korzystających z usług (co najmniej 20 zleceń miesięcznie lub zlecenia stałe)

Źródło: Operator logistyczny roku 2011 : Raport specjalny, Eurologistics nr 6/2011, s.102

Rynek usług logistycznych wyraźnie cechuje tendencja wzrostowa. Delikatne załamanie rynku w 2009 r, nie zachwiało jego dość wysokiego wzrostu w kolejnych latach.

Rys. 2 obrazuje liczbę firm logistycznych obsługujących przeciętnego klienta. Do 2008 roku



Rys. 2. Liczba firm logistycznych obsługująca przeciętnego klienta

Źródło: Operator logistyczny roku 2011: Raport specjalny, Eurologistics nr 6/2011, s.104

Po światowym kryzysie gospodarczym rynek usług logistycznych w Polsce uległ gwałtownym przekształceniom. Klienci zaczęli zlecać zewnętrznym firmom logistycznym tylko część ogniwa w łańcuchu dostaw. Doprowadziło to do ograniczenia wydatków na outsourcing usług logistycznych i zmniejszenie liczby zamówień. Spadek popytu w 2009 r. radykalnie zredukował liczbę wykonawców usług logistycznych przypadających na przeciętnego odbiorcę.

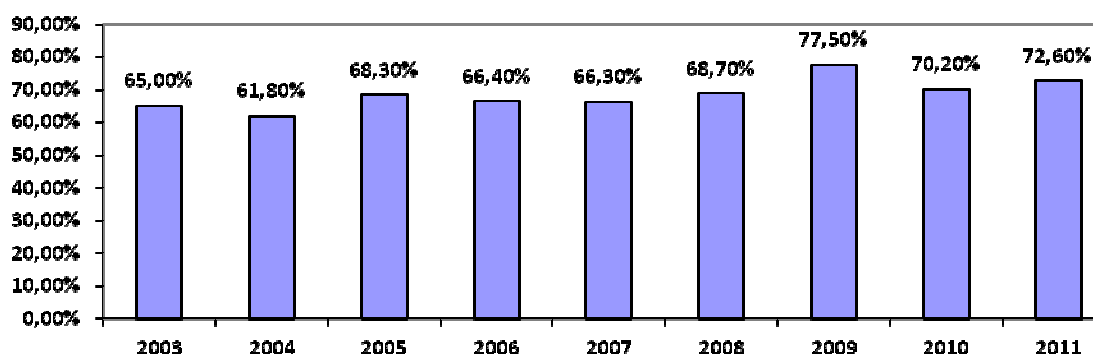
Niestety rok 2010 nie przywrócił stanu sprzed kryzysu. Taki stan rzeczy przyniósł za sobą poważne konsekwencje. Wiele przedsiębiorstw ogłosiło upadłość i została zamkniętych, a Ci, którym udało się przetrwać ten ciężki czas musieli zoptymalizować koszty w całym łańcuchu dostaw. Polegało to na rozszerzeniu zakresu świadczonych usług tak, aby zmniejszenie liczby zleceń i utrata niektórych klientów zostały zrekomensowane.

Zapotrzebowanie na usługi logistyczne (mierzone liczbą zleceń) w 2010 r. wzrosło do rekordowego poziomu. Po raz kolejny powiększyły się wydatki klientów na zewnętrzne usługi logistyczne.

Badania branży logistycznej (min Badanie Top500 czy Barometr Logistyki i Transportu) pokazują, że w wyniku zaostrzającej się walki konkurencyjnej zmalała pozycja rynkowa niektórych czołowych firm z sektora i nastąpiło zahamowanie ich rozwoju. Przewiduje się, że w roku 2012 wzrost sprzedaży największych operatorów logistycznych będzie mniejszy niż firm średniej wielkości. Lepsze w pozyskiwaniu nowych umów okazały się średnie przedsiębiorstwa. Mniejsze podmioty szybciej zareagowały na zmiany rynkowe, zwiększając personel czy zasoby materialne. Aktualnie zauważa się jednak zmniejszenie dynamiki inwestowania mniejszych firm, co będzie powodowało spadek wyższego tempa rozwoju tych podmiotów.

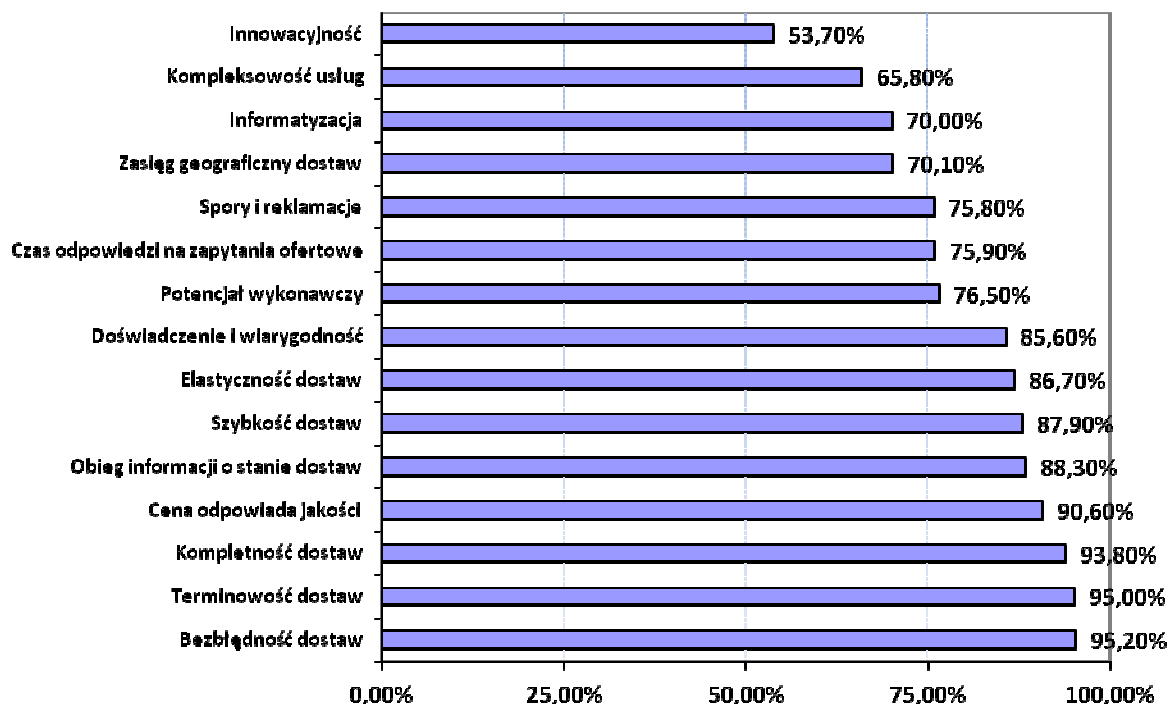
Po kryzysie gospodarczym przedsiębiorstwa działające na tym rynku, dążą do takiej organizacji działalności, która ma za zadanie ograniczyć do minimum skutki gwałtownych zmian koniunkturalnych. Wyniki badań satysfakcji klientów opublikowane w rankingu *Operator Logistyczny Roku* pokazują, że firmy weszły w nową fazę rozwoju rynku, która polega na ściślejszej niż do tej pory współpracy operatorów logistycznych z otoczeniem. Ostatnie lata były trudnym okresem dla firm logistycznych, które musiały funkcjonować w niestabilnym otoczeniu. Podjęto szereg działań w kluczowych obszarach działalności, aby ochronić się przed skutkami kryzysu. Szczególny nacisk położono na elastyczność oferowanych rozwiązań i partnerskie relacje z klientami. Zdano sobie sprawę z tego, że powodzenie na rynku zależy od ścisłej współpracy ze zleceniodawcami i, że firmy muszą być bardziej etatystyczne w stosunku do zgłaszanych przez nich potrzeb. W strategii przedsiębiorstw zyskała także na znaczeniu kwestia relacji z podwykonawcami usług. Zdano sobie sprawę, że doświadczona i szeroka baza podwykonawców przyczynia się do sukcesu rynkowego.

Stale rozwijający się rynek usług logistycznych skłania operatorów logistycznych do rozszerzania zakresu świadczonych usług. Możliwość uzyskania przewagi konkurencyjnej jest możliwa tylko przy zwiększaniu różnorodności ofert i pogłębianiu stopnia wyspecjalizowania. Firmy logistyczne oferują swoim klientom stałe poszerzanie wachlarza usług i wykonują je na coraz wyższym poziomie. Indeks zadowolenia przedstawiono na Rys. 3.



Rys. 3. Indeks zadowolenia z wykonania norm realizacji dostaw  
 Źródło: *Operator logistyczny roku 2011 : raport specjalny*, Eurologistics nr 6/2011, s.104

W 2010 roku klienci wskazali, że najważniejszym kryterium jest dla nich poprawność dostaw (czyli realizacja dostaw bez uszkodzeń towaru lub opakowań i bez uchybień znakowania czy dokumentacji) i ich terminowość. Ankietowani pokazali, że znaczenie ceny usługi stopniowo maleje w stosunku do innych kryteriów wyboru dostawcy usług logistycznych (por. Rys. 4).



Rys. 4. Czynniki wpływające na ocenę usług logistycznych  
 Źródło: *Operator logistyczny roku 2011 :Raport specjalny*, Eurologistics nr 6/2011, s.104

W Polsce, tak jak w innych krajach Unii Europejskiej na rynku TSL dominują dwa podstawowe rodzaje przedsiębiorstw, które świadczą usługi z zakresu logistyki. Grupa pierwsza to przedsiębiorstwa, które koncentrują się na świadczeniu usług transportowych lub/i spedycyjnych (a także na logistycznej obsłudze ładunków).

Do drugiej grupy zaliczyć należy operatorów logistycznych typu 3PL, wywodzący się w większości przypadków z firm spedycyjnych. Przedsiębiorstwa te, oferują szeroki zakres usług dostosowany do wymagań i potrzeb klientów. Możliwości świadczenia takich usług, powstały w wyniku rozwoju przez te przedsiębiorstwa sieci logistyczno-magazynowej oraz dzięki zastosowaniu nowoczesnych narzędzi informacyjno-telekomunikacyjnych.

**Tabela 1. Szacunkowy udział procentowy typów działalności w wartości przychodów firm z sektora TSL w latach 2004-2011 (w %)**

Profil działalności	Lata							
	2004	2005	2006	2007	2008	2009	2010	2011
Transport	36,5	35,63	34,63	33,83	34,93	32,83	32,93	32,98
Spedycja	50,68	48,86	46,86	46,86	45,96	46,53	46,71	46,79
Magazynowanie	9,25	11,75	14,85	14,85	15,40	16,40	16,60	16,7
Obsługa celna	1,13	0,94	0,84	0,84	0,80	0,80	0,8	0,8
Cross-docking	0,75	1,38	1,38	1,38	1,42	1,42	1,42	1,43
Doradztwo w zakresie rozwiązań logistycznych	0,70	0,70	0,70	0,70	0,50	0,50	0,50	0,5
Inne	0,5	0,50	0,74	0,50	0,99	1,52	1,04	0,8

Źródło: Fechner I., Szyszka G. (red.), Logistyka w Polsce. Raport 2011, ILiM, Poznań 2012, s.151,

Analizując wyniki badań przeprowadzonych przez Instytut Logistyki i Magazynowania (tabela 1) można stwierdzić, że udział typów działalności w przychodach badanych firm w latach 2006-2011 nie uległ większym zmianom. Przedsiębiorstwa logistyczne świadczą głównie usługi z zakresu transportu, spedycji i magazynowania. Pozostałe usługi są rzadko oferowane klientom i stanowią nieznaczną ich część.

Do grupy przedsiębiorstw, które koncentrują się głównie na transporcie lub/i spedycji drogowej zaliczamy:

- małe przedsiębiorstwa, które realizują przewóz samochodowy towarów drobnicowych i masowych oraz przedsiębiorstwa spedycyjne transportu samochodowego;
- przedsiębiorstwa specjalizujące się w transporcie i spedycji drogowej ładunków masowych;
- przedsiębiorstwa realizujące transporty specjalne;
- przedsiębiorstwa transportu i spedycji kolejowej.

Wg szacunków w Polsce funkcjonuje kilkadziesiąt tysięcy przewoźników transportujących towary drobnicowe i masowe. Najczęściej świadczą oni usługi na rzecz małych oraz średnich przedsiębiorstw załadowczych, a niekiedy wynajmują swój tabor przedsiębiorstwom spedycyjnym. W skład tej grupy wchodzi także spedytorzy. Swoją działalność realizują przy wykorzystaniu taboru małych przewoźników lub posługując się własnym taboru samochodowym. Niestety nieznaczną część małych przewoźników czy spedytorów jest w stanie skutecznie konkurować z dużymi firmami transportowo-spedycyjnymi. W kolejnych latach przewiduje się dalszą konsolidację tych przedsiębiorstw, aby umocnić ich pozycję rynkową.

Do drugiej grupy przedsiębiorstw zaliczamy podmioty, które specjalizują się w transporcie drogowym lub w spedycji towarów masowych. W tabeli 10 przedstawiono największe firmy, których głównym źródłem przychodów jest transport drogowy. W pierwszej dziesiątce tego typu przedsiębiorstw połowę stanowią firmy z kapitałem polskim a reszta to przedsiębiorstwa z kapitałem zagranicznym i mieszanym. Największą wartość przychodów ze sprzedaży usług odnotowała firma ND Polska sp. z o.o (340.589,00 tys. zł.).

**Tabela 3. Największe przedsiębiorstwa z sektora TSL w 2010 roku, których głównym źródłem przychodów jest transport drogowy (wg wielkości przychodów ze sprzedaży podstawowej)**

Lp.	Nazwa firmy	Przychody ze sprzedaży podstawowej (w tys. zł)	Rodzaj kapitału
1	2	3	4
1.	ND Polska sp. z o.o	340.589,00	zagraniczny
2.	Grupa DELTA TRANS	296.435,00	mieszany
3.	VOS LOGISTICS sp. z o.o.	189.283,00	mieszany
4.	ADAMPOL SA	182.672,00	zagraniczny
5.	OMEGA PILZNO ITiS GODAWSKI & GODAWSKI sp. z o.o.	169.068,2	polski
6.	LINK sp. z o.o.	111.614,34	polski
7.	BATIM TRANSPORT	98.126,00	polski
8.	PPT PKS GDAŃSK-OLIWA SA	94.936,00	polski
9	SM LOGISTIC sp. z o.o.	80.217,00	polski
10.	MOSTVA sp. z o.o.	78.856,2	zagraniczny

Źródło : opracowanie własne na podstawie: *Ranking firm TSL 2010*. Dodatek do „Rzeczypospolitej” z 22.06.2011 r.

Przedsiębiorstwa zajmujące się spedycją drogową towarów to głównie przedsiębiorstwa z kapitałem polskim (por. tabela 11). W pierwszej dziesiątce największym firm tego typu, znalazło się aż 6. W 2010 roku największe przychody ze sprzedaży podstawowej odnotowały kolejno firmy PEKAES (przychód w wysokości 421.158,00 tys. zł), GEFCO Polska sp z o.o. (407.072,00 tys. zł) oraz ROHLIG SUUS LOGISTIC SA (z wynikiem 403.288,00 tys. zł.)

**Tabela 4. Największe przedsiębiorstwa z sektora TSL w 2010 roku, których głównym źródłem przychodów jest spedycja drogową (wg wielkości przychodów ze sprzedaży podstawowej)**

Lp.	Nazwa firmy	Przychody ze sprzedaży podstawowej (w tys. zł)	Rodzaj kapitału
1.	PEKAES	421.158,00	Polski
2.	GEFCO Polska sp z o.o.	407.072,00	zagraniczny
3.	ROHLIG SUUS LOGISTIC SA	403.288,00	Polski
4.	JAS - FBG SA	342.476,70	Polski
5.	ERONTRANS	254.961,00	Polski
6.	MEXEM sp z o.o.	147.225,00	Polski

7.	SKAT TRANSPORT sp z o.o.	136.006,00	Polski
8.	APREO LOGISTICS SA	133.725,77	Mieszany
9	GEODIS CALBERSON Polska sp z o.o.	108.233,00	Zagraniczny
10.	ASSTRA Polska sp z o.o.	73.123,00	zagraniczny

Źródło : opracowanie własne na podstawie : *Ranking firm TSL 2010*. Dodatek do „Rzeczypospolitej” z 22.06.2011 r.

Ostatnią grupę podmiotów, które działają na rynku lądowych usług transportowych lub/i spedycyjnych to firmy kolejowe. Przedsiębiorstw specjalizujących się w tego typu przewozach jest znacznie mniej niż firm zajmujących się transportem czy spedycją drogową. Niekwestionowanym liderem tego typu usług jest firma PKP Cargo SA, które przychody ze sprzedaży podstawowej wyniosły w 2010 roku 4.220.584,00 tys. zł. Kolejno za nią uplasowały się LOTOS KOLEJ Sp. z o.o. (przychód w wysokości 470.074,00 tys. zł.) oraz PKP LINIA HUTNICZA SZEROKOTOROWA sp z o.o. ( przychód 306.570,00 tys. zł). Przedsiębiorstwa zajmujące się transportem lub/i spedycją kolejową są to w większości firmy z kapitałem polskim (por. tabela 5).

**Tabela 5. Największe przedsiębiorstwa z sektora TSL w 2010 roku, których głównym źródłem przychodów jest transport kolejowy (wg wielkości przychodów ze sprzedaży podstawowej)**

Lp.	Nazwa firmy	Przychody ze sprzedaży podstawowej (w tys. zł)	Rodzaj kapitału
1.	PKP Cargo SA	4.220.584,00	Polski
2.	LOTOS KOLEJ Sp. z o.o.	470.074,00	Polski
3.	PKP LINIA HUTNICZA SZEROKOTOROWA sp z o.o.	306.570,00	Polski
4.	CEMET SA	154.449,00	Zagraniczny
5.	FREIGHTLINER PL sp z o.o.	70.049,00	Mieszany
6.	Przedsiębiorstwo Transportu Kolejowego KOTLAR sp z o.o.	14.568,00	polski

Źródło : opracowanie własne na podstawie : *Ranking firm TSL 2010*. Dodatek do „Rzeczypospolitej” z 22.06.2011 r.

Do oddzielnej grupy przedsiębiorstw działających w obrębie sektora usług TSL należą operatorzy typu 3PL, których głównym źródłem przychodów jest świadczenie usług logistycznych. Do największych przedsiębiorstw tego typu działających w Polsce zaliczamy Grupę RABEN, SCHENKER sp z o.o., Grupę DSV (por. tabela 6).

Tabela 6. Największe przedsiębiorstwa typu operator 3PL w 2010 roku (wg. wielkości przychodów ze sprzedaży podstawowej)

Lp.	Nazwa firmy	Przychody ze sprzedaży podstawowej (w tys. zł)	Rodzaj kapitału
1	2	3	4
1.	Grupa RABEN	1.255.000,00	zagraniczny
2.	SCHENKER sp z o.o.	1.169.210,00	Mieszany
3.	Grupa DSV	459.000,00	Zagraniczny
4.	KUEHNE + NAGEL sp z o.o.	342.454,50	Zagraniczny
5.	WINCANTON Polska sp z o.o.	292.217,00	Zagraniczny
6.	CEVA LOGISTICS	214.814,00	Zagraniczny
7.	LOGWIN AIR + OCEAN Poland sp z o.o.	193.660,00	Zagraniczny
8.	FRESH LOGISTICS sp z o.o.*	191.094,00	Zagraniczny
9	CAT LC Polska sp z o.o.	171.000,00	Zagraniczny
10.	RHENUS Group	149.221,00	mieszany

\* część usług w ramach Grupy RABEN

Źródło: opracowanie własne na podstawie : *Ranking firm TSL 2010*. Dodatek do „Rzeczypospolitej” z 22.06.2011 r.

Należy zwrócić uwagę, że operatorzy usług logistycznych stanowią w odróżnieniu od wcześniej wymienionych firm przewozowych i spedycyjnych przedsiębiorstwa z kapitałem zagranicznym i mieszanym.

Z analizy Rankingu firm TSL z 2010 r. wynika, że oferta usług świadczonych przez operatorów typu 3PL jest zbliżona. Największe przedsiębiorstwa tego typu mają w swojej ofercie usługi przewozowe i spedycyjne, a także realizują większość usług z zakresu logistyki terminalowej, e-logistyki oraz logistyki zaopatrzenia i dystrybucji.

Firmy świadczące usługi logistyczne dysponują zwykle znacznymi zasobami finansowymi, odpowiednim zapleczem technicznym oraz kadrą posiadającą niezbędną wiedzę i umiejętności. Operatorzy typu 3PL stali się częścią łańcuchów dostaw a zadania wykonują w ramach logistyki kontraktowej. Z analizy rankingu można wywnioskować, że pełniona przez nich rola jest coraz większa i prawdopodobnie będzie nadal wzrastać. Korzystanie z usług tego typu firm, przynosi korzyści nie tylko przedsiębiorstwom z nim współpracującym, ale także tworzy dla całego łańcucha dostaw wartość dodaną.



Tabela 7. Rodzaje świadczonych usług przez największych operatorów logistycznych typu 3PL w 2010 r.

Lp.	Nazwa firmy	Rodzaj świadczonych usług				
		Przewozowe	Spedycyjne	Logistyka terminalowa	Logistyka zaopatrzenia i dystrybucji	e- logistyka
1	2	3	4	5	6	7
1.	Grupa RABEN	tak	tak	tak <sup>1</sup>	tak <sup>2</sup>	tak <sup>3</sup>
2.	SCHENKER sp z o.o.	tak	tak	tak <sup>1</sup>	tak	tak
3.	Grupa DSV	tak	tak	tak	tak <sup>2</sup>	nie
4.	KUEHNE + NAGEL sp z o.o.	tak	tak	tak	tak	nie
5.	WINCANTON Polska sp z o.o.	tak	tak	tak	tak	tak <sup>3</sup>
6.	CEVA LOGISTICS	tak	tak	tak <sup>1</sup>	tak <sup>2</sup>	tak <sup>3</sup>
7.	LOGWIN AIR + OCEAN Poland sp z o.o.	tak	tak	tak <sup>1</sup>	tak <sup>2</sup>	tak <sup>3</sup>
8.	CAT LC Polska sp z o.o.	tak	tak	tak	tak <sup>2</sup>	tak <sup>3</sup>
9.	RHENUS Group	tak	tak	tak	tak <sup>2</sup>	tak <sup>3</sup>

<sup>1</sup>Firma nie świadczy wszystkich rodzajów logistyki terminalowej

<sup>2</sup>Firma nie świadczy wszystkich rodzajów logistyki zaopatrzenia i dystrybucji

<sup>3</sup>Firma nie świadczy wszystkich rodzajów usług z zakresu e-logistyki

Źródło : opracowanie własne na podstawie : *Ranking firm TSL 2010*. Dodatek do „Rzeczypospolitej” z 22.06.2011 r

### Perspektywy zmian kierunku rozwoju rynku usług logistycznych

Od kilku lat zauważalne są wahania w stanie ilościowym przedsiębiorstw o kapitale mieszanym i zagranicznym. W 2010 r. stanowiły one 47% firm funkcjonujących na rynku TSL, które brały udział w rankingu. W tej grupie przedsiębiorstw niezmiennie przeważa udział firm z kapitałem zagranicznym nad przedsiębiorstwami z kapitałem mieszanym. Dane pokazują także, że na przestrzeni pięciu analizowanych lat, udział podmiotów z kapitałem krajowym zmieniał się z 51,6 % w roku 2006 do 53% w roku 2010. W analizowanym okresie największą wartość udziału w rynku przedsiębiorstwa krajowe osiągnęły do 2007 r. (54,4%) a minimum rok później (50,6%) (por. tabela 15).

Tabela 8. Zmiany w strukturze własnościowej firm z sektora TSL w latach 2006-2010

Lata	Liczba firm objętych rankingiem	Liczba firm objętych rankingiem wg form własności			Udział form własności w ogólnej liczbie firm objętych rankingiem (w %)		
		Kapitał zagraniczny	Kapitał mieszany	Kapitał krajowy	Kapitał zagraniczny	Kapitał mieszany	Kapitał krajowy
2006	95	31	15	49	32,7	15,7	51,6
2007	103	30	17	56	29,1	16,5	54,4
2008	87	28	15	44	32,2	17,2	50,6
2009	76	22	13	41	28,9	17,1	54,0
2010	102	29	19	54	28,4	18,6	53,0

Źródło: opracowanie własne na podstawie : *Ranking firm TSL 2006*. Dodatek do „Rzeczypospolitej” z dnia 14.06.2007 ; *Ranking firm TSL 2007*. Dodatek do „Rzeczypospolitej” z dnia 11.06.2008; *Ranking firm TSL 2008*. Dodatek do „Rzeczypospolitej” z dnia 19.06.2009; *Ranking firm TSL 2009*. Dodatek do „Rzeczypospolitej” z dnia 24 czerwca 2010 ; *Ranking firm TSL 2010*, Dodatek do „Rzeczypospolitej” z dnia 22.06.2011

Analizując pierwsze z wymienionych kryteriów jakim jest wielkość firm (pod względem liczby pracowników), można zauważyć, że większość przedsiębiorstw funkcjonujących na rynku usług logistycznych stanowią firmy średniej skali (gdzie liczba pracujących wynosi 50-249 osób). W ostatnich pięciu latach ich udział wynosił średnio 40% (por. tabela 9.)

**Tabela 9. Zmiany w strukturze wielkościowej firm z sektora TSL w latach 2006-2010 (wyrażone liczbą pracujących).**

Lata	Liczba firm objętych rankingiem	Liczba firm objętych rankingiem wg grup wielkości			Struktura (w %)		
		Firmy małe	Firmy średnie	Firmy duże	Firmy małe	Firmy średnie	Firmy duże
2006	95	29	35	31	30,6	36,8	32,6
2007	103	28	43	32	27,2	41,7	31,1
2008	87	20	38	29	23,0	43,7	33,3
2009	76	17	31	28	22,4	40,8	36,8
2010	102	25	40	37	24,5	39,2	36,3

Źródło: opracowanie własne na podstawie : *Ranking firm TSL 2006*. Dodatek do „Rzeczypospolitej” z dnia 14.06.2007 ; *Ranking firm TSL 2007*. Dodatek do „Rzeczypospolitej” z dnia 11.06.2008; *Ranking firm TSL 2008*. Dodatek do „Rzeczypospolitej” z dnia 19.06.2009; *Ranking firm TSL 2009*. Dodatek do „Rzeczypospolitej” z dnia 24 czerwca 2010 ; *Ranking firm TSL 2010*, Dodatek do „Rzeczypospolitej” z dnia 22.06.2011

Kolejnym kryterium, które zostało zastosowane do analizy zmian struktury podmiotowej jest zasięg działania przedsiębiorstwa. Do 2008 r. przeważały podmioty prowadzące działalność na terenie Europy. Ich udział w latach 2006-2008 był do siebie zbliżony i wynosił od 62,4% do 56,3%. Lata 2009-2010 przyniosły zmianę tej tendencji i nastąpił duży wzrost udziału przedsiębiorstw o zasięgu globalnym (por. tabela 10). Ich odsetek wzrósł ponad 10 krotnie w analizowanym okresie z poziomu 4,3% do 47,0%. Jednocześnie prawie 5 krotnie zmniejszyła się liczba przedsiębiorstw obsługujących tylko rynek krajowy (z 33,3% do 6,9%).

Przytoczone informacje pozwalają sformułować wniosek, że przedsiębiorstwa funkcjonujące na rynku TSL w Polsce dążą do poszerzenia zasięgu obsługi i wchodzą na rynki globalne.

**Tabela 10. Zmiany w strukturze wielkościowej firm z sektora TSL w latach 2006-2010 (wyrażone zasięgiem działania)**

Lata	Liczba firm objętych rankingiem	Liczba firm objętych rankingiem wg zasięgu działania			Struktura (w %)		
		Zasięg krajowy	Zasięg europejski	Zasięg globalny	Zasięg krajowy	Zasięg europejski	Zasięg globalny
1	2	3	4	5	6	7	8
2006	95	31	58	4	33,3	62,4	4,3
2007	103	29	62	12	28,1	60,2	11,7
2008	87	8	49	30	9,2	56,3	34,5
2009	76	2	30	44	2,6	39,5	57,9
2010	102	7	47	48	6,9	46,1	47,0

Źródło: opracowanie własne na podstawie : *Ranking firm TSL 2006*. Dodatek do „Rzeczypospolitej” z dnia 14.06.2007 ; *Ranking firm TSL 2007*. Dodatek do „Rzeczypospolitej” z dnia 11.06.2008; *Ranking firm TSL 2008*. Dodatek do „Rzeczypospolitej” z dnia 19.06.2009; *Ranking firm TSL 2009*. Dodatek do „Rzeczypospolitej” z dnia 24 czerwca 2010 ; *Ranking firm TSL 2010*, Dodatek do „Rzeczypospolitej” z dnia 22.06.2011

Ostatnim z kryteriów są przychody ze sprzedaży podstawowej jakie osiągają przedsiębiorstwa funkcjonujące na rynku usług logistycznych. Analiza wyników ukazuje, że w latach 2006-2010 przychód ze sprzedaży podstawowej osiągany przez przedsiębiorstwa TSL systematycznie wzrasta. Udział podmiotów osiągających najwyższe wyniki - powyżej 100 mln złotych wyniósł w 2010 roku 42,1% (dla porównania w 2006 roku było to 36,8%). Warto także zwrócić uwagę, że razem z tą tendencją utrzymuje się stały wzrost liczby przedsiębiorstw, których przychód nie przekracza 10 mln zł (na początku analizowanego okresu ich udział w rynku wynosił 8,4% a na koniec 2010 r. było to już 10,8%) i wzrost udziału firm o przychodach. Jednocześnie zmniejszył się odsetek firm, o przychodach z mieszczących się w przedziale 10-50 mln zł (por. tabela 11).

Do czołówki przedsiębiorstw z rynku TSL, których wartości przychodów ze sprzedaży podstawowej są najwyższe stanowią podmioty zagraniczne. W tabeli 12 przedstawiono piątkę największych firmy zagranicznych, które działają na rynku usług logistycznych w Polsce.

**Tabela 11. Zmiany w strukturze wielkościowej firm z sektora TSL w latach 2006-2010 (wyrażone wielkością przychodów ze sprzedaży podstawowej).**

Lata	Liczba firm objętych rankingiem	Liczba firm objętych rankingiem przy uwzględnieniu wielkości przychodów ze sprzedaży podstawowej				Struktura (w %)			
		Do 10 mln zł	10-50 mln zł	50-100 mln zł	Ponad 100 mln zł	Do 10 mln zł	10-50 mln zł	50-100 mln zł	Ponad 100 mln zł
2006	95	8	39	13	35	8,4	41,1	13,7	36,8
2007	103	4	42	17	40	3,9	40,8	16,5	38,8
2008	87	5	32	15	35	5,8	36,8	17,2	40,2
2009	76	6	24	13	33	7,9	31,6	17,1	43,4
2010	102	11	31	17	43	10,8	30,4	16,7	42,1

Źródło: opracowanie własne na podstawie : *Ranking firm TSL 2006*. Dodatek do „Rzeczypospolitej” z dnia 14.06.2007 ; *Ranking firm TSL 2007*. Dodatek do „Rzeczypospolitej” z dnia 11.06.2008; *Ranking firm TSL 2008*. Dodatek do „Rzeczypospolitej” z dnia 19.06.2009; *Ranking firm TSL 2009*. Dodatek do „Rzeczypospolitej” z dnia 24 czerwca 2010 ; *Ranking firm TSL 2010*, Dodatek do „Rzeczypospolitej” z dnia 22.06.2011

Do czołówki przedsiębiorstw z rynku TSL, których wartości przychodów ze sprzedaży podstawowej są najwyższe stanowią podmioty zagraniczne. W tabeli 12 przedstawiono piątkę największych firmy zagranicznych, które działają na rynku usług logistycznych w Polsce.

**Tabela 12. Największe przedsiębiorstwa zagraniczne działające na rynku usług logistycznych w Polsce w latach 2005-2010 (wg. wielkości przychodów netto, w mln euro).**

Nazwa firmy	Kraj pochodzenia	Przychody netto w latach			Profil działalności
		2005	2009	2010	
DHL Express	Niemcy	26 222	33 689	38 753	Transport przesyłek kurierskich, ekspresowych i paczek
A.P. Moller	Dania	17 289	15 829	22 847	Transport morski a także sprzedaż

Maersk Group					detaliczna, wydobycie oraz handel ropą naftową i gazem
Grupa Schenker	Niemcy	12 426	15 040	18 984	Transport kolejowy oraz kombinowany (drogowo-szynowy)
Kuehne & Nagel International AG	Szwajcaria	7 165	9 494	12 214	Operator logistyczny o globalnym zasięgu działania
CMA CGM	Francja	4 902	7 527	10 786	Operator linii żeglugowych o globalnym zasięgu działania oferujący także usługi logistyczne

Źródło: opracowanie na podstawie : *Ranking europejskich operatorów TSL.2005*. Dodatek do „Rzeczypospolitej” z 28.09.2006 r.; *Ranking europejskich operatorów TSL.2009*. Dodatek do „Rzeczypospolitej” z 30.09.2010r.; *Ranking europejskich operatorów TSL.2010*. Dodatek do „Rzeczypospolitej” z 29.09.2011 r.

### Zakończenie

W ostatnich latach zauważalna jest postępująca koncentracja na rynku usług logistycznych w Polsce. Taki wniosek nasuwa się po analizie przychodów największych przedsiębiorstw z tego rynku (wg. rankingu Rzeczypospolitej). Wartość przychodów osiągana przez największe podmioty stale wzrasta. W 2010 roku ich łączny przychód ze sprzedaży podstawowej wyniósł 10 075,6 mln zł. Ten wynik stanowi 53,4% wielkości przychodów ze sprzedaży osiągniętej w tym roku przez wszystkie przedsiębiorstwa, które brały udział w badaniu. Dla porównania we wcześniejszych latach wskaźniki te były niższe – w 2008 roku wyniósł 50,4% a w 2006 – 49,5%.

Analiza list rankingowych firm typu TSL z lat 2006-2010 pokazuje, że na rynku utrzymuje się kumulacja sprzedaży usług w grupie pięciu przedsiębiorstw oraz w przedsiębiorstwach z kapitałem zagranicznym oraz mieszanym.

Do 2009 r. na liście pięciu największych przedsiębiorstw działających na rynku TSL znajdowały się:

- Przedsiębiorstwo Spedycyjno-Transportowe Trade Trans Sp. zo.o. (kapitał mieszany);
- Schenker Sp. z o.o. (kapitał mieszany);
- Grupa Raben (kapitał holenderski);
- DHL Express (kapitał niemiecki);
- CTL Logistics S.A. (kapitał mieszany).

Istotne zmiany w czołówce rankingu przyniósł rok 2010. Pierwsze miejsce na liście zajęło PKP Cargo S.A. (kapitał krajowy) uzyskując przychody ze sprzedaży podstawowej w wysokości 4 220,6 mln zł. Ten wynik był prawie 3,5-krotnie wyższy niż przedsiębiorstwa, które zajęło drugie miejsce w rankingu czyli od Grupy Raben. Warto, też zwrócić uwagę, że w pierwszej dziesiątce znalazły się też trzy inne firmy z kapitałem polskim (Lotos Kolej Sp. z o.o., PEKAES SA, ROHLIG SUUS LOGISTICS SA). Taka sytuacja jest wynikiem wzrostu roli rodzimych firm, które działają na rynku usług logistycznych w Polsce.

W pierwszej dekadzie bieżącego stulecia obserwowane były liczne fuzje i przejęcia, które odprowadziły do wzmocnienia siły firm z kapitałem polskim i pozwoliły na skuteczną walkę z operatorami zagranicznymi. Efektem tego, są zmiany na listach rankingowych przedsiębiorstw z rynku TSL.

Oznaką koncentracji funkcjonalno – przestrzennej na rynku TSL są centra dystrybucji i parki logistyczne. Popyt na tego typu formy koncentracji jest związany z rozwojem zgrupowań sieci detalicznej, która wymusiła na pośrednikach hurtowych rozszerzenie zakresu świadczonych usług i podniesienie ich standardów. Oferta usługowa hurtu tradycyjnego nie potrafiła sprostać oczekiwaniom. Efektem tego było włączenie się do procesów dystrybucji nowych form pośredników, jakimi są przedsiębiorstwa z sektora TSL. W praktyce część z pośredników zapewnia kompleksową obsługę zadań związanych z przepływem artykułów i towarzyszących im strumieni (np.: finansowych lub informacyjnych). Przedsiębiorstwa te umożliwiają także dobór najlepszego wariantu kosztów tych działań przy pomocy rozwiązań nowoczesnej logistyki.

Najbardziej popularnym rodzajem koncentracji funkcjonalno-przestrzennej są centra dystrybucji. Zastępują one w swoim założeniu występujące do tej pory zaplecza magazynowe detalistów, a także prowadzą w imieniu producentów magazyny wyrobów gotowych. W efekcie centra dystrybucji mają istotne znaczenie w tych kanałach dystrybucji gdzie pojawia się większa liczba uczestników (zarówno ze strony dostawców jak i odbiorców).

Przedsiębiorstwa produkcyjne i handlowe coraz częściej zlecają realizację niektórych zadań firmom z rynku TSL. W związku z tym, w pierwszej dekadzie bieżącego stulecia ilość centrów dystrybucji budowanych przez te firmy wzrosła. To zjawisko dotyczy głównie operatorów typu 3PL, którzy oferują kompleksową obsługę logistyczną.

Parki logistyczne to bardziej zaawansowana forma koncentracji funkcjonalno-przestrzennej. Są to zgrupowania obiektów, które umożliwiają nie tylko realizację typowych czynności hurtowych, ale także prowadzenie usług produkcyjnych, biznesowych czy logistycznych. Globalizacja produkcji oraz handlu, a także konieczność wykorzystania rozwiązań nowoczesnej logistyki w procesie dystrybucji produktów przyczyniła się do zapotrzebowania na miejsce z nowoczesną ofertą usługową. W ramach współczesnych parków logistycznych lokalizowane są w jednym miejscu hale produkcyjne, centra dystrybucji i budynki wielofunkcyjne (w skład których wchodzi sale konferencyjne i wystawowe, a także urzędu celne, hotele, restauracje, sklepy, centra biznesów i oddziały banków).

Nowoczesne obiekty magazynowe i ich zgrupowania lokalizowane są w większości w dużych ośrodkach miejskich lub w ich okolicy. Dzieje się tak, ponieważ na tych terenach stan infrastruktury drogowej jest relatywnie dobry, a także posiadają one dogodne połączenia z paneuropejską siecią drogową.

**Streszczenie**

Artykuł ma na celu scharakteryzowanie aktualnej sytuacji na rynku usług logistycznych w Polsce oraz jest próbą nakreślenia jego tendencji rozwojowych. Część teoretyczną stanowi charakterystyka usługi logistycznej i jej składowych. Ponadto omówione są etapy rozwoju branży Transport - Spedycja- Logistyka. W części analitycznej skupiono się na badaniu struktury podmiotowej i rodzajowej przedsiębiorstw funkcjonujących na tym rynku. Omówiono także procesy koncentracji i ukazano przewidywalne zmiany na tym rynku.

**Analysis and development in Poland of the market of logistics services****Summary**

The objective of this thesis is to discuss the present state of the market for logistics services in Poland and his developmental trends. In the theoretical part author presented a definition of logistic service and his components. Except that discusses the stages in the development of logistic service in Poland and the factors that determinate it. In the analytical part, author focuses on the structure of the companies in this market. The thesis also presented processes of consolidation and developmental trends of the logistic service in Poland.

**Bibliografia**

- [1].Ogólne Polskie Warunki Spedycyjne 2010- Polska Izba Spedycji i Logistyki
- [2].Transport – wyniki działalności w 2005 roku, GUS Warszawa 2006
- [3].Transport – wyniki działalności w 2006 roku, GUS Warszawa 2007
- [4].Transport – wyniki działalności w 2007 roku, GUS Warszawa 2008
- [5].Transport – wyniki działalności w 2008 roku, GUS Warszawa 2009
- [6].Transport – wyniki działalności w 2009 roku, GUS Warszawa 2010
- [7].Transport – wyniki działalności w 2010 roku, GUS Warszawa 2011
- [8].Raport o stanie technicznym sieci dróg krajowych na koniec 2011 roku, GDDKiA, Warszawa 2012