

Ewa Staniewska
Politechnika Częstochowska¹

Organizacja logistyki w przedsiębiorstwach

Wprowadzenie

Właściwie wkomponowanie sfery logistyki w strukturę zarządzania przedsiębiorstwem może stanowić istotny element w usprawnieniu systemu kształtowania i realizacji przepływów materiałowych oraz informacyjnych, pozwalający na wzrost potencjału przedsiębiorstw oraz efektywniejszego ich wykorzystania. Istotną kwestią często jest jednak wybór, czy logistyka powinna być samodzielnym działem funkcjonalnym, czy też podporządkowanym innym działom podstawowym.

Podstawowa teza dotycząca kształtowania koncepcji logistyki w strukturze organizacyjnej przedsiębiorstwa zakłada skoncentrowanie zadań logistycznych w organizacyjnie wyodrębnionych jednostkach pozwalające na koordynację procesów zarówno w sferze logistyki, jak i w całym przedsiębiorstwie. Jednocześnie faktem jest, iż zgodnie z główną ideą koncepcji sytuacyjnej sprawność struktury organizacyjnej jest zależna od wielu czynników i sytuacji determinujących zakres i sposób wkomponowania logistyki w strukturę organizacyjną przedsiębiorstwa. Wśród długiej listy czynników można wyróżnić: wielkość przedsiębiorstwa, intensywność strumieni materiałów, produktów i informacji, liczbę logistycznych obszarów decyzyjnych, strukturę systemu, technologię produkcji, dystrybucji, magazynów, zakres i rozmiar kosztów logistycznych.

Charakterystyka badanych przedsiębiorstw

Badania ankietowe przeprowadzone zostały wśród 216 przedsiębiorstw regionu częstochowskiego i sąsiadujących. Ankieta zawierała pytania zamknięte z możliwością rozszerzenia lub uzupełnienia niektórych odpowiedzi. Badaniem objęto przedsiębiorstwa małe, średnie i duże (nie uwzględniono w badaniu mikroprzedsiębiorstw). Głównym kryterium podziału była liczba zatrudnionych. Liczba wypełnionych ankiet w przedsiębiorstwach dużych wynosiła 62, w przedsiębiorstwach średnich 92, małych 62. Pod względem rodzaju prowadzonej działalności strukturę badanych przedsiębiorstw przedstawia rys. 1.

siębiorstw.

Pod względem zaangażowanego kapitału strukturę badanych przedsiębiorstw przedstawia rys. 2.

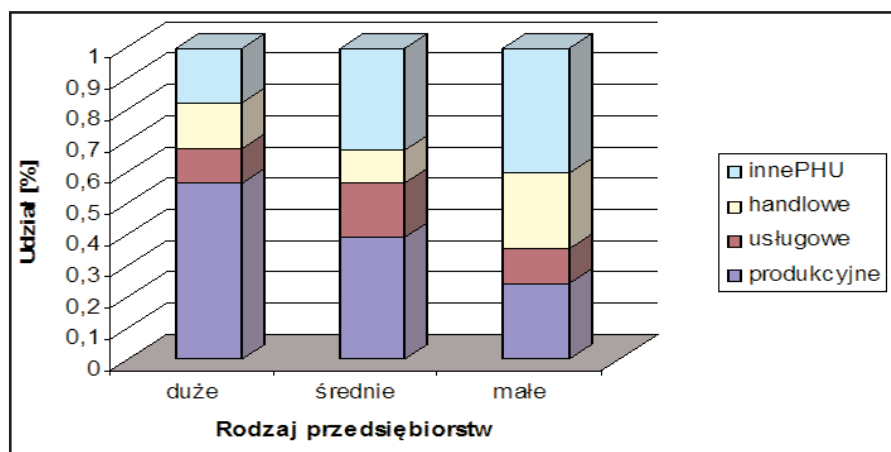
Wśród przedsiębiorstw średnich dominował kapitał polski, natomiast wśród przedsiębiorstw dużych znaczną rolę odgrywał kapitał obcy, chociaż nie przeważająca.

Zasięg działalności badanych przedsiębiorstw przedstawia rys. 3.

Wśród badanych przedsiębiorstw istotną rolę odgrywały przedsiębiorstwa o zasięgu międzynarodowym (szczelnie wśród dużych przedsiębiorstw) oraz przedsiębiorstwa o zasięgu krajowym.

Strukturę badanych przedsiębiorstw pod względem branży przedstawia rys. 4.

Istotną rolę wśród badanych

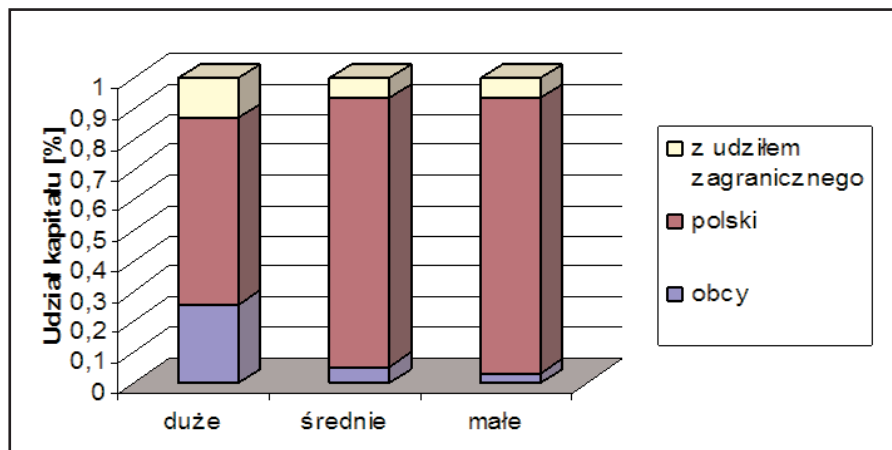


Rysunek 1. Rodzaj prowadzonej działalności
Źródło: Opracowanie własne

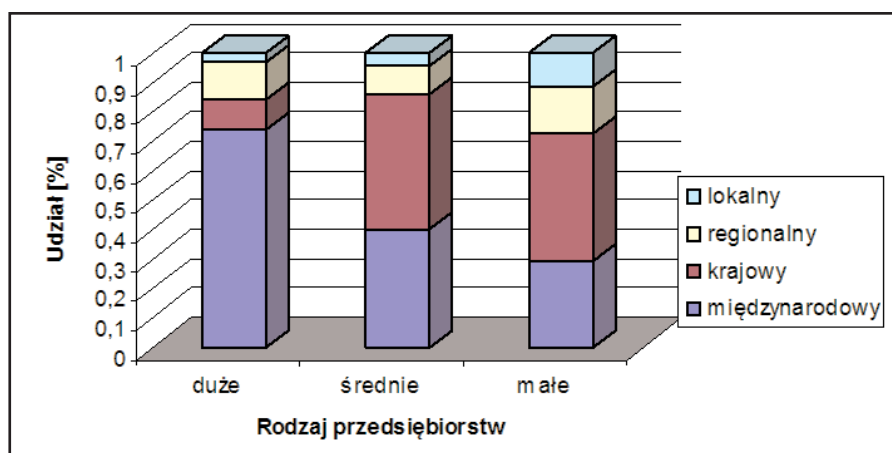
Wśród analizowanych firm znaczną część stanowiły przedsiębiorstwa produkcyjne szczególnie wśród dużych przed-

odgrywały przedsiębiorstwa branży metalowej, spożywczej, budowlanej i motoryzacyjnej.

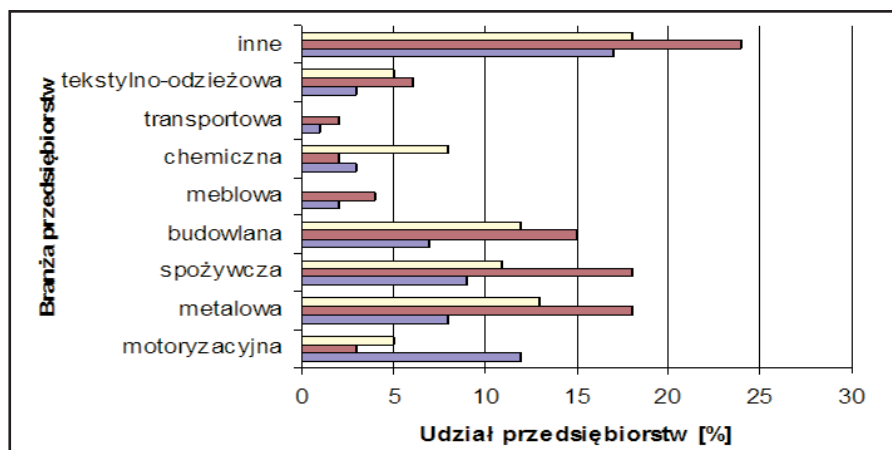
¹ Dr inż. Ewa Staniewska, Katedra Zarządzania Produkcją i Logistyki, Wydział Inżynierii Procesowej Materiałowej i Fizyki Stosowanej, Politechnika Częstochowska



Rysunek. 2. Struktura zaangażowanego kapitału
Źródło: Opracowanie własne



Rysunek. 3. Zasięg badanych przedsiębiorstw
Źródło: Opracowanie własne



Rysunek. 4. Branża badanych przedsiębiorstw
Źródło: Opracowanie własne

Prezentacja wyników badań

3.1. Funkcjonowanie komórki logistyki w działalności przedsiębiorstw

Okres, od którego funkcjonuje komórka odpowiedzialna za realizację zadań logistycznych w badanych przedsiębiorstwach przedstawia rys. 5.

Znaczna część odpowiedzi wskazuje na funkcjonowanie

komórki odpowiedzialnej za realizację zadań logistycznych w badanych przedsiębiorstwach.

Podmiot w strukturze organizacyjnej firm zajmujący się logistyką przedstawia rys. 6.

W znacznej części przedsiębiorstw wśród przedsiębiorstw dużych w strukturze organizacyjnej do realizacji zadań logistycznych wyodrębnione są działy, natomiast w przedsiębiorstwach średnich rolę tę pełnią działy i komórki.

Liczbę zatrudnionych pracowników w komórce odpowiedzialnej za realizację zadań logistycznych w badanych przedsiębiorstwach przedstawia rys. 7.

W przedsiębiorstwach średnich w komórkach odpowiedzialnych za realizację zadań logistycznych zatrudnianych jest niewiele osób. Natomiast w dużych przedsiębiorstwach relacja ta ulega zmianie, znaczna część wskazań dotyczy zatrudnienia powyżej 21 osób.

Zadania logistyczne realizowane przez podmiot zajmujący się logistyką przedstawia rys. 8.

Wśród zadań logistycznych realizowanych przez podmioty zajmujący się logistyką zarówno w dużych jak i w średnich oraz małych przedsiębiorstwach zdecydowaną rolę odgrywają zadania związane z transportem, dostawami produktów i magazynowaniem.

3.2. Koszty logistyczne

Rodzaj wyodrębnionych kosztów logistycznych w badanych przedsiębiorstwach przedstawia rys. 9.

Wynik badań wśród dużych, średnich i małych przedsiębiorstw kształtują się podobnie. Większość firm ma wyodrębnione koszty transportu, inne koszty wyodrębnione zostają rzadziej. Ponad 10% zarówno dużych jak i średnich a w przypadku małych aż 20% przedsiębiorstw nie ma wyodrębnionych kosztów logistycznych.

Podsumowanie

Organizacja logistyki w poszczególnym przedsiębiorstwie powinna stanowić kompleksowy system logistyki dostosowany do rodzaju działalności, wielkości przedsiębiorstwa, zakresu zadań poszczególnych komórek organizacyjnych, relacji i obiegu informacji w sferze logistyki.

Przeprowadzone badania miały na celu ocenę realizacji zadań logistycznych w małych, średnich i dużych przedsiębiorstwach. Na podstawie wyników ankiet można wskazać na pozytywne aspekty w sferze logistyki, do których zaliczyć można funkcjonowanie w strukturach organizacyjnych podmiotów odpowiedzialnych za realizację zadań logistycznych. Do ujemnych zjawisk zaliczyć można natomiast brak wyodrębnionych całkowitych kosztów logistyki w wielu przedsiębiorstwach.

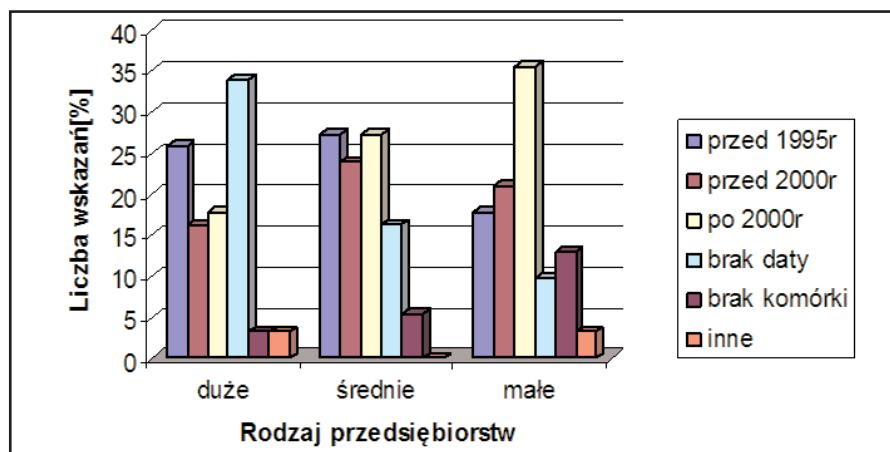
Streszczenie

W referacie przedstawiono wyniki badań ankietowych dotyczących organizacyjnych uwarunkowań logistyki w działalności przedsiębiorstw. Przedstawiono funkcjonowanie komórek logistyki w przedsiębiorstwach a w szczególności: czas ich powstania, podmioty w strukturze organizacyjnej odpowiedzialne za realizację zadań logistycznych, liczbę zatrudnionych pracowników, zakres realizowanych zadań logistycznych oraz rodzaj wyodrębnionych kosztów logistycznych.

THE ORGANISATION OF LOGISTICS IN AN ENTERPRISES

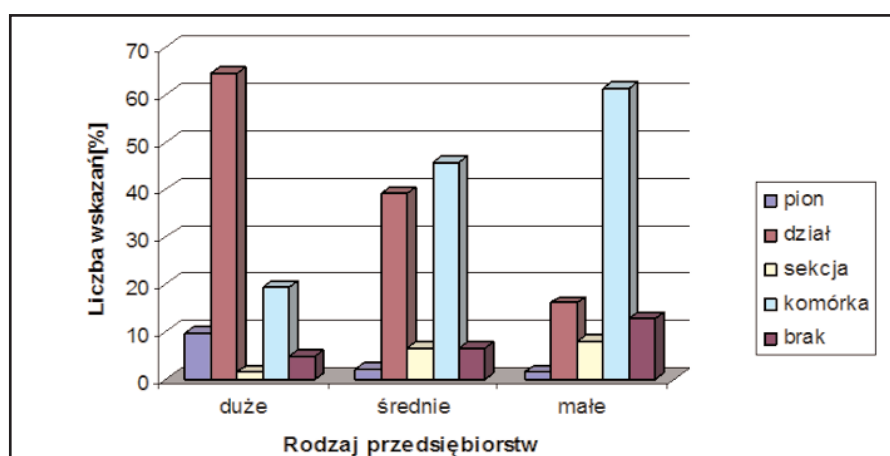
Summary

The paper presents the results of a questionnaire concerning the organizational logistics condi-



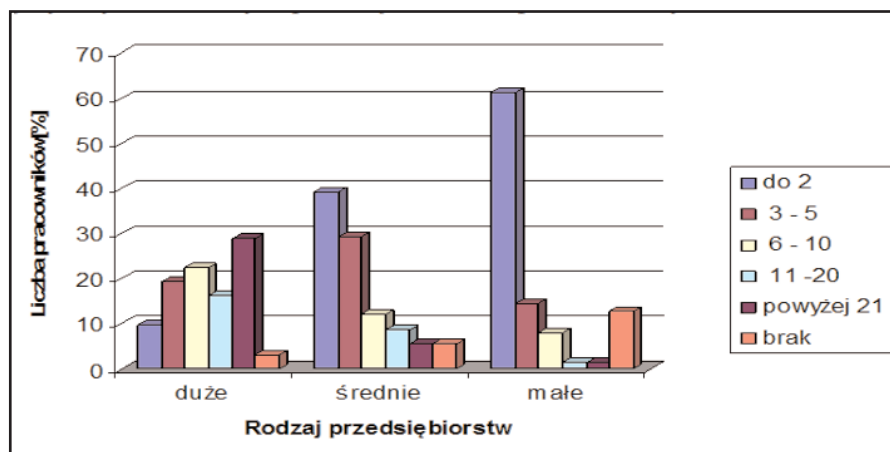
Rysunek. 5 Od kiedy funkcjonuje komórka logistyki?

Źródło: Opracowanie własne



Rysunek. 6. Podmiot w strukturze organizacyjnej odpowiedzialny za realizację zadań logistycznych

Źródło: Opracowanie własne

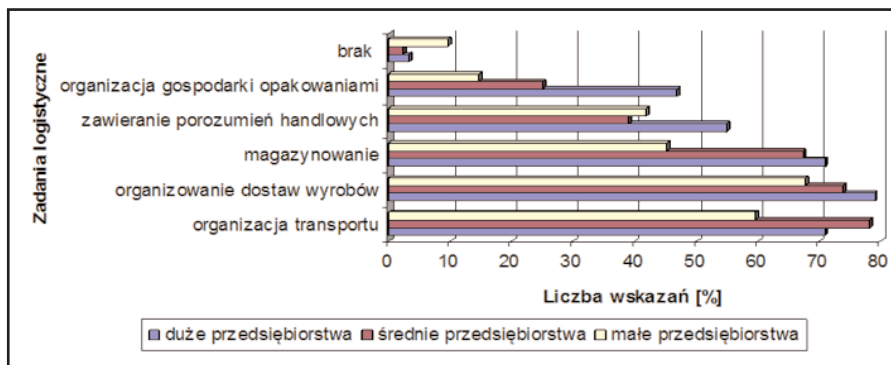


Rysunek. 7. Liczba zatrudnionych pracowników w komórce logistyki

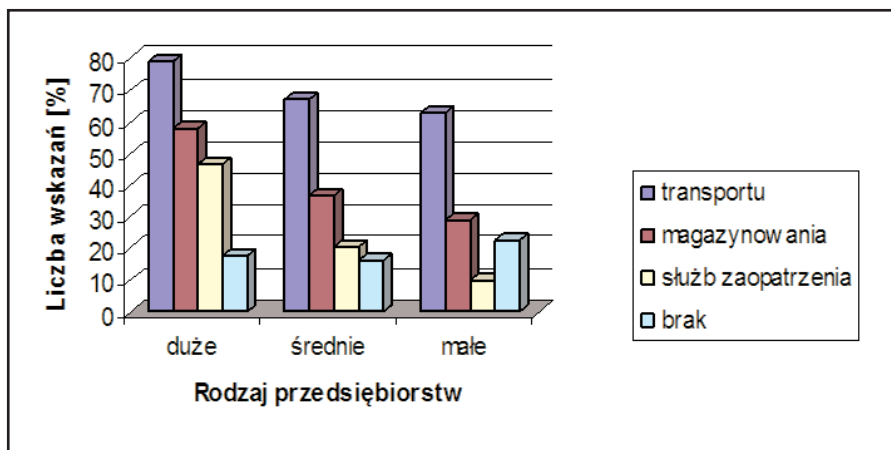
Źródło: Opracowanie własne

tions in the activity of enterprises. It presents the activities of logistics branches in enterprises in particular: the time of their es-

tablishment bodies, in the organizational structure, responsible of employees, the scope of logistics tasks and the type of speci-



Rysunek. 8. Zadania logistyczne realizowane przez podmiot zajmujący się logistyką
Źródło: Opracowanie własne



Rysunek. 9. Rodzaj wyodrębnionych kosztów logistycznych
Źródło: Opracowanie własne

fied logistics expenses.

Literatura

- [1] Coyle J.J., Bardi E.J., Langley C., Zarządzanie logistyczne, PWE, Warszawa 2002
- [2] Figura J., Kos B., Metodologia modelowania łańcuchów logistycznych w aspekcie funkcjonalnych i organizacyjnych uwarunkowań systemów mikrologistycznych, Wyd. A. E. w Katowicach, Katowice 1997
- [3] Kompendium wiedzy o logistyce, red. E. Golemska, PWN, Warszawa 2007.
- [4] Logistyka, red. D. Kisperska – Moroń, S. Krzyżaniak, Biblioteka Logistyka, Poznań 2009
- [5] Sołtysik M., Zarządzanie logistyczne, Wyd. A. E. w Katowicach, Katowice 2000.