

Katarzyna HEBEL<sup>1</sup>  
Jakub MADEJA<sup>2</sup>

### KIERUNKI ROZWOJU TRANSPORTU MIEJSKIEGO W TCZEWIE

*W artykule przeprowadzono analizę układu komunikacyjnego miasta, wykorzystywanego taboru w transporcie miejskim w Tczewie, ofertę przewozową i taryfową oraz przychodowość poszczególnych linii. Na tej podstawie określono kierunki rozwoju transportu miejskiego w tych wszystkich zakresach.*

### THE DIRECTIONS OF URBAN TRANSPORT DEVELOPMENT IN TCZEW

*In this article are analyzed the communication system of the city, the type of busses used in urban transport in Tczew, transportation offer and tariff offer and also income of individual lines. On this basis the trends of urban transport in all these areas are shown.*

#### 1. WSTĘP

Tczew stanowi ważny węzeł komunikacyjny północnej Polski, położony 32 km od Gdańska. Powierzchnia Tczewa obejmuje 22 km<sup>2</sup> a ludność stanowi 60 tys. mieszkańców.<sup>3</sup> Przez Tczew biegnie korytarz kolejowy E65<sup>4</sup> a w pobliżu Tczewa autostrada A1.

Transport miejski w Tczewie, podobnie jak w innych polskich średnich miastach, stanowi jedną z głównych determinant rozwoju miasta. Zatem celowe jest przeprowadzenie analizy określającej perspektywy rozwoju transportu miejskiego w Tczewie i sprecyzowanie oceny zaawansowania stopnia przemian w zakresie organizacji transportu miejskiego, stanu wykorzystywanego taboru, oferty przewozowej i taryfowej.

#### 2. UKŁAD KOMUNIKACYJNY MIASTA

Układ komunikacyjny miasta zdeterminowany jest rozmieszczeniem miejsc pracy i zamieszkania w ramach całego miasta.

Na przestrzeni ostatnich lat można obserwować bardzo szybki rozwój Tczewa. Z powodu braku mieszkań w centrum miasta, zaczęły rozrastać się peryferie Tczewa.

<sup>1</sup> Uniwersytet Gdański, Wydział Ekonomiczny, 81-824 Sopot, ul. Armii Krajowej 119/121 tel. +48 585231190 fax +48 58 5231345

<sup>2</sup> Uniwersytet Gdański, Wydział Ekonomiczny, 81-824 Sopot, ul. Armii Krajowej 119/121 tel. +48585231190 fax +48 58 5231345

<sup>3</sup> Ilu nas jest? „Panorama Miasta” 2010, nr 1, s. 2.

<sup>4</sup> Gospodarowanie w transporcie kolejowy Unii Europejskiej. Pod. red. S. Miecznikowskiego. Wydawnictwo Uniwersytetu Gdańskiego, Gdańsk 2007, s. 62.



W Tczewie w granicach miasta funkcjonuje 10 linii autobusowych, jedna linia wykracza poza granice administracyjne miasta. Dodatkowo funkcjonuje jedna linia nocna, dwie linie specjalne (kursują 1 listopada) i linia dowożąca dzieci do szkoły podstawowej. Na rysunku 1 przedstawiono schemat komunikacyjny miasta.

Linie autobusowe poruszające się na terenie Tczewa, kursują w następujących relacjach:

- ✓ linia nr 1: Dworzec – Czyżykowo i Czyżykowo – Dworzec;
- ✓ linia nr 2: Dworzec – Dworzec (przez osiedle Witosy);
- ✓ linia nr 3: Dworzec – Czyżykowo i Czyżykowo – Dworzec;
- ✓ linia nr 4: Dworzec – Czyżykowo i Czyżykowo – Dworzec;
- ✓ linia nr 6: Dworzec – Dworzec (przez osiedle Staszica);
- ✓ linia nr 7: Dworzec – Rokitki Wieś i Rokitki Wieś – Dworzec;
- ✓ linia nr 8: Dworzec – Czyżykowo i Czyżykowo – Dworzec;
- ✓ linia nr 9: Dworzec – Czyżykowo i Czyżykowo – Dworzec;
- ✓ linia nr 14: Dworzec – Dworzec (przez osiedle Kolejowe na Nowym Mieście);
- ✓ linia nr 19: Dworzec – Dworzec (przez osiedle Witosy)<sup>5</sup>.

Linia nr 50, wykraczająca poza teren Tczewa, kursuje na trasie: Gdańsk Główny i Gdańsk Główny Tczew. Linia nocna nr 01 kursuje na trasie: Dworzec – Czyżykowo i Czyżykowo – Dworzec

Do września 2009 funkcjonowała także linia nr 10, która kursowała poza granice Tczewa na trasie Dworzec – Subkowy i Subkowy – Dworzec.

Układ komunikacyjny Tczewa ma jednak spore wady. W mieście bardzo często występuje kongestia. Dlatego powstała koncepcja stworzenia miejskich tras obwodowych. Dzięki takiemu rozwiązaniu ruch np. z Czyżykowa na Suchostrzygi nie będzie musiał odbywać się przez środek miasta.<sup>6</sup>

### **3. PRZEMIANY ORGANIZACYJNE DOTYCZĄCE TRANSPORTU MIEJSKIEGO W TCZEWIE**

W połowie 1999 roku tczewscy radni podjęli decyzję o prywatyzacji Zakładu Komunikacji Miejskiej w Tczewie. Zarząd miejski zaprosił podmioty krajowe i zagraniczne do podjęcia rokowań w sprawie utworzenia spółki komunikacji miejskiej w Tczewie.

Zarząd określił przedmiot rokowań w sprawie treści umowy i statutu spółki oraz treść umowy między spółką, a Miastem Tczew o świadczenie usług przewozowych w Tczewie.

Do przetargu zgłosiły się następujące firmy: CGEA Transport z Warszawy (która później przekształciła się w Connex sp. z o.o.), Polish Transport Holdings z Warszawy i Olsztyńska Korporacja z Olsztyna. Dnia 20 września 1999 nastąpiło otwarcie ofert.

Francuska firma Connex Sp. z o.o. uzyskała wyłączność na prowadzenie negocjacji z miastem do końca 2000 roku, a jako nowy inwestor strategiczny firma chciała mieć gwarancję zawarcia długoletniej umowy (8 lat). W dniu 25 marca 2001 roku podpisano porozumienie pomiędzy Zarządem Miejskim, a firmą Connex Polska. W dniu 31 lipca 2001

<sup>5</sup> Strona internetowa [www.zkm.tczew.pl](http://www.zkm.tczew.pl), z dnia 05.04.2010

<sup>6</sup> *Miasto, za którym tęsknię*. „Panorama Miasta” 2007, nr 7, s. 6.

roku po spełnieniu warunków przez firmę Connex (wpłata oraz uzyskanie zgody MSWiA), firma przejęła transport miejski w Tczewie<sup>7</sup>.


W marcu 2007 roku nastąpiła zmiana nazwy firmy z Connex na Veolia. W dniu 19 stycznia br. odbyło się Nadzwyczajne Walne Zgromadzenie Udziałowców spółek ZKM Connex Tczew, PKS Connex Kędzierzyn-Koźle i Connex Warszawa, na których podjęto decyzję o zmianie nazw tych spółek. Zmiana ta została podyktowana chęcią podkreślenia przynależności do Grupy Veolia Environment, będącej światowym liderem w usługach środowiskowych<sup>8</sup>.

W kwietniu 2010r. nastąpiło formalne połączenie dwóch spółek zlokalizowanych w Tczewie, należących do Grupy Veolia Transport Polska, tj. ZKM Veolia Transport Tczew - świadczącej usługi w zakresie pasażerskiego transportu miejskiego oraz Veolia Transport Pomorze - spółki działającej w zakresie pasażerskiego transportu regionalnego. Po połączeniu nowa spółka przyjęła nazwę: Veolia Transport Pomorze Sp. z o.o.

#### 4. TABOR

Do obsługi komunikacyjnej miasta przewoźnik wykorzystuje 44 autobusy, których średnia wieku wynosi 6,75 lat.<sup>9</sup> Charakterystykę parametrów wykorzystywanego w 2009 r. taboru zaprezentowano w tabeli 1 a strukturę tego taboru w tabeli 2.

Tab.1 Tabor autobusowy w Tczewie (2009 r.)

Zdjęcie autobusu	Model i parametry techniczne
	<p>IRISBUS KAROSA</p> <p>Typ: Irisbus Karosa            Rodzaj: wersja pozamiejska            Miejsca ogółem: 83            Miejsca siedzące: 53            Miejsca stojące: 30            Liczba drzwi: 2</p>

<sup>7</sup> *Jak autobus czerwony podbijał Tczew czyli historia komunikacji miejskiej w Tczewie*. Carpe Diem, Tczew 2001, s. 7-9..

<sup>8</sup> Biuletyn informacyjny: Informacje Veolia Transport, 2007, nr 1, s. 1.

<sup>9</sup> Materiały wewnętrzne Urzędu Miasta w Tczewie.

	<p>MERCEDES-BENZ Conecto LF</p> <p>Typ: Conecto LF  Rodzaj: niskopodłogowy  Miejsca ogółem: 104  Miejsca siedzące: 26  Miejsca stojące: 78  Liczba drzwi: 3</p>
	<p>MERCEDES-BENZ Conecto 0345</p> <p>Typ: Conecto 0345  Rodzaj: średniopodłogowy z regulowanym powietrzem  Miejsca ogółem: 97  Miejsca siedzące: 37  Miejsca stojące: 60  Liczba drzwi: 3</p>
	<p>VOLVO B10L</p> <p>Typ: B10L  Rodzaj: niskopodłogowy  Miejsca ogółem: 75  Miejsca siedzące: 34  Miejsca stojące: 41  Liczba drzwi: 3</p>
	<p>JELCZ M-101 L</p> <p>Typ: M-101 L  Rodzaj: niskopodłogowy  Miejsca ogółem: 75  Miejsca siedzące: 25  Miejsca stojące: 50  Liczba drzwi: 3</p>

	<p style="text-align: center;"><b>AUTOSAN H-7</b></p> <p>Typ: H-7          Rodzaj: wysokopodłogowy          Miejsca ogółem: 51          Miejsca siedzące: 19          Miejsca stojące: 32          Liczba drzwi: 2</p>
	<p style="text-align: center;"><b>AUTOSAN H-9</b></p> <p>Typ: H-9          Rodzaj: wysokopodłogowy          Miejsca ogółem: 70          Miejsca siedzące: 25          Miejsca stojące: 45          Liczba drzwi: 2</p>
	<p style="text-align: center;"><b>AUTOSAN A10 -10M</b></p> <p>Typ: A10 -10M          Rodzaj: wysokopodłogowy          Miejsca ogółem: 80          Miejsca siedzące: 25          Miejsca stojące: 55          Liczba drzwi: 3</p>

Źródło: Strona internetowa [www.zkm.tczew.pl](http://www.zkm.tczew.pl), z dnia 28.03.2010.

*Tab.2 Struktura taboru wykorzystywanego w przewozach miejskich w Tczewie  
(stan na 31.12.2008r.)*

Lp.	Marka autobusu	Rok produkcji	Wiek (lata)	Liczba
1.	Jelcz M101	2005	3	2
2.	Jelcz M101	2006	2	1
3.	Jelcz M120	1996	12	1
4.	Autosan H-7	2003	5	1
5.	Autosan H-7	2001	7	1
6.	Autosan H-9	1993	15	1
7.	Autosan A-10	2000	8	1

8.	Volvo B10L	1998	10	1
9.	Volvo B10L	1995	13	10
10.	Volvo B10L	2003	5	1
11.	Mercedes-Benz Conecto	2001	7	10
12.	Mercedes-Benz Conecto	2004	4	3
13.	Mercedes-Benz Conecto LF	2007	1	3
14.	Mercedes-Benz Conecto LF	2008	0	2
15.	Iribus C50 Iveco Dayly	2006	2	1
16.	Karosa-C 956	2006	2	5

Źródło: Opracowanie własne na podstawie: Materiałów wewnętrznych Urzędu Miasta w Tczewie.

## 5. OFERTA PRZEWOZOWA

W Tczewie najczęściej kursują autobusy linii 3, 1 i 8. O podstawowym znaczeniu linii nr 3 dla mieszkańców miasta decyduje jej trasa – przez największe osiedle Suchostrzygi. Zauważalny jest spadek znaczenia linii 9 i 6.

W tabeli 3 przedstawiono liczbę kursów przypadających na poszczególne linie.

Tab. 3 Liczba kursów wykonanych na poszczególnych liniach autobusowych w Tczewie w latach 2007-2009

Linie autobusowe	Liczba wykonanych kursów w:		
	2007 r.	2008 r.	2009 r.
1	40 598	40 278	41 248
2	11 363	11 418	11 349
3	72 356	72 402	71 941
4	22 513	23 312	24 502
6	31 169	29 143	24 649
7	13 144	13 160	13 071
8	36 387	36 816	36 483
9	17 100	17 115	9 201
10	11 150	11 210	-
14	5 494	5 495	5 466
19	12 563	12 619	12 425
50	25 192	24 919	b.d.
01	3 595	3 574	3 279
szkoła nr 10	199	192	-
60	16	16	16
70	76	76	76
<b>razem</b>	<b>302 916</b>	<b>301 745</b>	<b>253 706</b>

Źródło: Opracowanie własne na podstawie: Dokumentów wewnętrznych Urzędu Miasta w Tczewie.

W tabeli 4 zaprezentowano pracę przewozową wykonaną na poszczególnych liniach. Najwięcej wozokilometrów wykonuje tradycyjnie linia nr 50, ponieważ kursuje do Gdańska Głównego. Linią która na terenie miasta wykonuje najwięcej wozokilometrów jest linia nr 3, ponieważ kursuje przez całe miasto, podobnie jak jadąca, także przez Suchostrzygi linia nr 4. Na linie kursujące na Osiedle Witosza (tj. linia nr 2 i nr 19) przypada niewielka praca przewozowa. Najmniejsza liczba wozokilometrów przypada na linię nr 14. Najkrócej trwa kurs linii 1 (około 15 minut), a najdłużej linii nr 3 (około 30 minut). Głównym parametrem oceny linii komunikacyjnych jest ich częstotliwość. Z uwagi na fakt, że częstotliwość kursowania pojazdów na poszczególnych liniach nie zmienia się w identycznych momentach, dla oceny natężenia obsługi komunikacyjnej korzystnie jest analizować liczbę odjazdów autobusów z danego przystanku.

*Tab. 4 Praca przewozowa realizowana na poszczególnych liniach autobusowych w Tczewie w latach 2007-2009 (wozokm)*

Linie autobusowe	Praca przewozowa wykonana na linii w:		
	2007 r.	2008 r.	2009 r.
1	142 937	141 954	146 430
2	140 867	141 566	140 286
3	592 184	592 320	586 319
4	158 618	170 645	189 442
6	90 488	82 998	66 985
7	87 342	87 558	84 514
8	171 126	173 035	175 118
9	64 141	64 195	33 592
10	138 261	139 004	-
14	34 331	34 337	32 796
19	151 021	152 364	153 325
50	833 112	823 558	b.d.
01	27 996	27 743	24 552
szkoła nr 10	776	749	-
60	102	102	102
70	494	494	494
<b>razem</b>	<b>2 633 798</b>	<b>2 632 622</b>	<b>1 633 957</b>

*Źródło: Opracowanie własne na podstawie: Dokumentów otrzymanych z Urzędu Miasta w Tczewie, dnia 04.04.2008, 24.11.2009.*

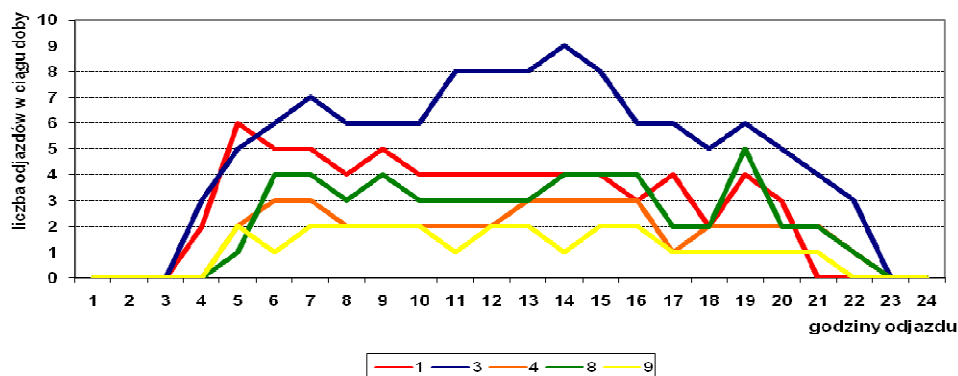
Na rysunku 2 przedstawiono liczbę odjazdów autobusów w danej godzinie z Dworca PKP, czyli autobusów linii nr 1, 3, 4, 8 i 9 w dni powszednie. Linie te kursują na trasie Dworzec – Czyżykowo i Czyżykowo-Dworzec. Dane potwierdzają, że linia 3 jest linią o najistotniejszym znaczeniu dla mieszkańców miasta. Linie 1 i 8 to także bardzo ważne linie dla mieszkańców. Najmniejsze znaczenie sposób linii rozpoczynających kursowanie przy dworcu PKP mają linie 4 i 9. Jednocześnie ważne dla mieszkańców jest, że linie te oferują w ciągu całego dnia taką samą ofertę. Nie widać wyraźnego zwiększenia oferty w godzinach szczytu. Można natomiast zaobserwować, że na linii 3 oferta jest wyraźnie



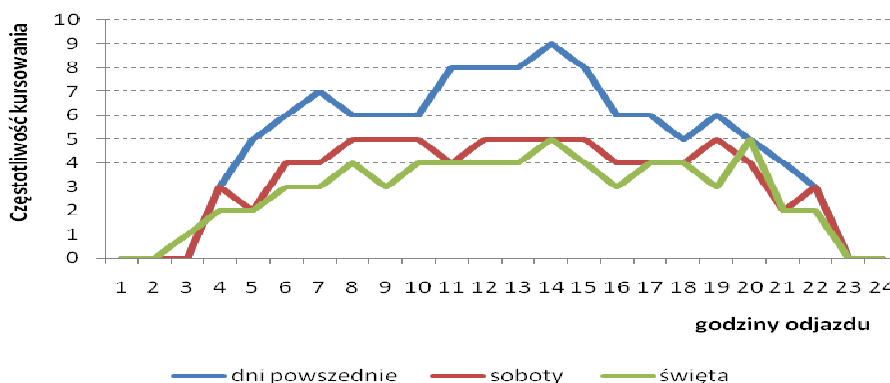
większa w godz 10-15, co należy tłumaczyć zapotrzebowaniem mieszkańców na przewozy w celach zakupowych, bowiem na Suchostrzygach zlokalizowanych jest wiele sklepów.

Na rysunku 3 przedstawiono liczbę odjazdów autobusów z dworca PKP najważniejszej dla mieszkańców linii nr 3, z uwzględnieniem dni powszednich, sobót i świąt. Widoczne są różnice w ofercie w tych dniach. Najmniejsza jest oferta świąteczna. W sobotę autobusy tej linii kursują nieco lepiej a oferta w dni powszednie jest wyraźnie lepsza w ciągu całego dnia. Warto zauważyć, że liczba odjazdów z dworca PKP autobusów tej linii w sobotę między 22-23 oraz w święta między 20-21 jest na takim samym poziomie jak w dni powszednie.

Zmiany w ofercie przewozowej w latach 2000-2008 zaprezentowano w tabeli 5



Rys. 2. Liczba odjazdów autobusów linii 1, 3, 4, 8 i 9 w ciągu doby z Dworca PKP  
Źródło: Opracowanie własne na podstawie: Rozkłady jazdy autobusów



Rys. 3. Liczba odjazdów autobusów linii nr 3 w dni powszednie, soboty i święta  
Źródło: Opracowanie własne na podstawie: Rozkładu jazdy autobusów.

Tab.5 Zmiany w ofercie przewozowej w Tczewie w latach 2000-2008

Wyszczególnienie	2000 r.	2005 r.	2006 r.	2007 r.	2008 r.
Sieć komunikacyjna:					
- linie w km	73	74	77	77	77
- czynne trasy autobusowe w km	35	36	36	36	36
Tabor autobusowy	44	40	41	44	41
Miejsca w autobusach w tys.	3,5	3,4	3,5	3,6	3,5
Przewozy pasażerów (w ciągu roku)					
w mln osób	15,6	14,4	14,4	12,6	15,4

Źródło: Księga statystyczna miasta Tczewa na lata 1260-2010. Urząd Miejski w Tczewie, Tczew 2009, s. 96.

## 6. OFERTA TARYFOWA

W Tczewie na wszystkich liniach w granicach administracyjnych Tczewa, obowiązuje taryfa jednolita. Na linii nr 50 obowiązuje taryfa strefowa. Natomiast na linii nocnej obowiązuje podwyższona opłata jednolita.

Od 1 kwietnia 2009 roku nastąpiły zmiany w ofercie taryfowej. Przestały funkcjonować bilety 7-mio dniowe i miesięczne, zostały one zastąpione kartą miejską. Ceny biletów normalnych i ulgowych wynoszą:

- ✓ normalny – 2,20 zł (u kierowcy 2,40 zł);
- ✓ ulgowy – 1,10 zł (u kierowcy 1,20 zł).

Nowy system uzależnia opłaty za przejazd od długości przejechanej trasy i poziomu doładowania karty<sup>10</sup>.

Rysunek 4 przedstawia wygląd karty miejskiej funkcjonującej w Tczewie.



Rys. 4. Wzór karty miejskiej w Tczewie

Źródło: Od kwietnia – bilet elektroniczny. „Panorama Miasta” 2008, nr 10, s. 2.

Specyfiką Tczewa jest odmienne traktowanie uczniów będących mieszkańcami Tczewa i dojeżdżających do tczewskich szkół a nie będących mieszkańcami Tczewa.

<sup>10</sup> W autobusie z kartą miejską. „Panorama Miasta” 2009, nr 3, s. 3.

Uchwała Rady Miejskiej w Tczewie ogranicza bowiem stosowanie 50% ulgi „uczniowskiej” do osób zameldowanych w Tczewie. Dzieci dojeżdżające spoza Tczewa nie są więc nią objęte<sup>11</sup>.

## 7. PRZYCHODOWOŚĆ LINII

Największy przychód ze wszystkich linii generuje linia nr 3 i 50. Ich taryfy są jednak różne, więc nie można ich porównywać ze sobą. Biorąc pod uwagę linie funkcjonujące na terenie miasta największą przychodowość generuje linia nr 3 i 4. Jedną z mniej przychodowych linii są linie nr 14 i 10. (tabela). Słaba przychodowość doprowadziła do zlikwidowania linii nr 10. Przychodowość linii nie może być jednak jedynym kryterium oceny linii. Linia 14 jako jedyna dociera na osiedle „Kolejowe” na Nowym Mieście, dlatego nie może zostać zlikwidowana.

Istotnymi liniami są linia nr 7, która dowozi pracowników do PSSE, oraz linia nr 6, która dowozi pracowników do firmy Flextronics. Niektóre kursy linii nr 4, także kursują podobnie jak linia nr 6 do Flextronics. Można przypuszczać, że pracownicy tych przedsiębiorstw generują przychody tych linii.

Tab. 6. Struktura przychodowości w sieci w roku 2007-2009

Nr Linii	Udział w przychodowości wszystkich linii [%]			Udział w przychodowości w linii miejskich [%]		
	2007	2008	2009	2007	2008	2009
1	5,44	5,39	8,80	8,27	8,02	8,94
2	5,35	5,38	10,00	8,13	8,00	17,43
3	22,48	22,50	33,80	34,17	33,45	40,95
4	6,02	6,48	9,52	9,15	9,64	9,04
6	3,43	3,15	4,54	5,22	4,69	3,49
7	3,31	3,33	3,73	5,04	4,95	4,37
8	6,51	6,57	11,20	9,89	9,78	8,29
9	2,43	2,44	3,01	3,70	3,63	1,19
10	5,25	5,28	-	0,38	2,20	-
14	1,30	1,30	3,01	1,98	1,94	0,58
19	5,73	5,79	3,66	8,71	8,60	5,10
50	31,64	31,29	b.d.	3,71	3,49	b.d.
01	1,06	1,05	0,05	1,61	1,57	0,55
szkoła nr 10	0,03	0,03	-	0,04	0,04	-
60	0,004	0,004	0,24	0,00	0,00	0,02
70	0,019	0,02	0,00	0,00	0,00	0,05

Źródło: Opracowanie własne na podstawie: Dokumentów wewnętrznych Urzędu Miasta w Tczewie.

<sup>11</sup> Pierwsze tygodnie z kartą miejską. „Panorama Miasta” 2009, nr 4.s. 13.

## 8. KIERUNKI ROZWOJU TRANSPORTU MIEJSKIEGO

Przemiany zachodzące w otoczeniu Tczewa mające znaczenie dla transportu miejskiego w Tczewie to::

- wzrost intensywności ruchu kołowego na odcinku pomiędzy Gdańskiem a Tczewem (już dziś potoki ruchu na głównym połączeniu kołowym pomiędzy miastami dochodzą w godzinach szczytu do 900 pojazdów umownych na godzinę);
- zwiększenie potoków ruchu na autostradzie A1, której węzeł Stanisławie jest oddalony tylko 6 km od Tczewa<sup>12</sup>.

Szacunkowo można przyjąć, że dla 15% pojazdów przejeżdżających trasą Gdańsk- Tczew i autostradą A1 celem podróży jest miasto Tczew.

Te silne związki funkcjonalne z aglomeracją gdańską: przede wszystkim silne związki kooperacyjne w produkcji, logistyce i usługach oraz wspólny rynek pracy<sup>13</sup> mają istotne znaczenie dla rozwoju komunikacji zbiorowej w Tczewie. Jak wynika z badań przeprowadzonych na zlecenie Urzędu Miejskiego w Tczewie przez Instytut Badań Rynku i Opinii Publicznej SMG/KRC Poland Media, również gdańszczanie Tczew traktują „po sąsiedzku”. Dziś również mieszkańcy Gdańska dojeżdżają do pracy w Tczewie, a niektórzy przeprowadzają się do Tczewa, bo tu tańsze są mieszkania, działki budowlane<sup>14</sup>.

Stąd władze miejskie rozważają przystąpienie miasta do Metropolitalnego Związku Komunikacyjnego Zatoki Gdańskiej. Stworzyłyby to możliwości do integracji taryfowo-biletowej, a nawet organizacyjno-funkcjonalnej z całym obszarem Metropolii Zatoki Gdańskiej.<sup>15</sup> Prace w tym zakresie już się rozpoczęły a deklaracja ze strony władz miasta znalazła potwierdzenie w odpowiednich zapisach najnowszej Strategii Rozwoju Tczewa<sup>16</sup>.

Rozwój transportu miejskiego w Tczewie wiąże się nie tylko z integracją z Metropolią Zatoki Gdańskiej, ale także z inwestycjami w infrastrukturę transportową.

Władze miejskie aktualnie realizują bardzo istotną z punktu widzenia komunikacji zbiorowej inwestycję - budowę regionalnego węzła komunikacyjnego przy dworcu PKP. (tczewski dworzec odprawia dziennie ok. 25 tysięcy pasażerów). Komunikacyjne centrum, które tam powstanie ma stanowić węzeł integracyjny dla autobusów miejskich, pozamiejskich i kolei. Ukończenie inwestycji jest planowane na koniec 2011 r.<sup>17</sup>. Obecny dworzec PKS zostanie zlikwidowany, a na jego miejscu powstaną budynki wielomieszkaniowe. Przed terenem dzisiejszego dworca powstanie galeria handlowa i multikino. Podziemny dwupoziomowy parking, będzie obsługiwał klientów galerii oraz dworca. Dodatkowo na północ od budynku dworca PKP, wzdłuż torów kolejowych wybudowany zostanie parking ogólnodostępny. Perony autobusowe zostaną umieszczone w podziemiu<sup>18</sup>. Na rysunku 5 przedstawiono wizualizację regionalnego węzła komunikacyjnego.

Warto podkreślić, że według klasyfikacji dworców (sporządzanych przez PKP) pod względem ilości obsługiwanych pasażerów w ciągu roku. Tczew należy do kategorii A,

<sup>12</sup> Projekt zmiany Strategii Rozwoju Miasta Tczewa 2008. Materiały wewnętrzne Urzędu Miasta w Tczewie, s. 3.

<sup>13</sup> Ibidem, s. 3.

<sup>14</sup> Tczew w metropolii trójmiejskiej. „Panorama Miasta” 2007, nr 5, s. 7.

<sup>15</sup> K. Grzelec, H. Kołodziejki: *Proces integracji transportu miejskiego w Metropolii Zatoki Gdańskiej*. „Transport Miejski i Regionalny” 2008, nr 4, s.9.

<sup>16</sup> *Strategia Rozwoju Tczewa 2008-2015*. Strona internetowa: [www.bazagmin.pl/tczew](http://www.bazagmin.pl/tczew), 11.03.2010.

<sup>17</sup> *Co piąta złotówka na rozwój*. „Panorama Miasta” 2008, nr 2, s. 10.

<sup>18</sup> *Wkrótce przetargi na galerię handlową i multikino*. „Panorama Miasta” 2008, nr 9, s. 3.

czyli w ciągu roku obsługuje powyżej dwóch milionów pasażerów. W województwie pomorskim kategorię A mają tylko trzy dworce (w Gdańsku Głównym, Gdyni Głównej i Tczewie)<sup>19</sup>. Zdecydowana większość pasażerów transportu kolejowego stanowi jednocześnie pasażerów transportu miejskiego w Tczewie. Powstanie regionalnego węzła komunikacyjnego ułatwi i podwyższy standard obsługi tych pasażerów.



Rys. 5. Wizualizacje regionalnego węzła transportowego

Źródło: *Budujemy zintegrowany węzeł transportowy*. „Panorama Miasta” 2009, nr 7, s. 9. *Plan zmieniony czas na przetargi*. „Panorama Miasta” 2010, nr 1, s. 3. *Mieszkania, drogi, rewitalizacja, rekreacja*. „Panorama Miasta” 2009, nr 3, s. 11.

O dużym zaangażowaniu władz miejskich w rozwiązywanie problemów komunikacyjnych miasta świadczy także promowanie zrównoważonego transportu w ramach Europejskiego Tygodnia Zrównoważonego Transportu oraz Europejskiego Dnia bez Samochodu.<sup>20</sup> W 2009r. zorganizowano po raz trzeci przejazd rowerowy ulicami miasta. Poprzez takie imprezy samorząd miasta chce zachęcić mieszkańców do korzystania z rowerów, zwłaszcza, że ten środek transportu okazuje się najszybszy na zatłoczonych ulicach miasta. W mieście i powiecie powstaje też coraz więcej tras rowerowych. Tczew w tym roku przystąpił do rowerowego projektu Presto, którego celem jest popularyzacja komunikacji rowerowej i zachęcenie mieszkańców do korzystania z dwóch kółek, na co dzień<sup>21</sup>.

Niestety na promowaniu transportu rowerowego polityka transportowa w Tczewie w zakresie zrównoważonego rozwoju się kończy.

<sup>19</sup> Wykaz dworców kolejowych zarządzanych przez Oddział Dworce Kolejowe. Materiały wewnętrzne PKP.

<sup>20</sup> A. Peichert: *Ulice dla ludzi*. „Panorama Miasta” 2007, nr 8, s. 15.

<sup>21</sup> *Tczewianie wybrali rowery*. „Panorama Miasta” 2009, nr 9, s. 11.

## 9. WNIOSKI

Władze miejskie Tczewa dostrzegają konieczność poprawy jakości transportu miejskiego. Ważne znaczenie ma fakt, że zdają sobie sprawę, iż można to osiągnąć w drodze zintegrowanych działań o charakterze funkcjonalnym (np. przystąpienie do MKZG), inwestycyjnym (np. budowa węzła integracyjnego), a także edukacyjnym (np. promocja zrównoważonego transportu).

Problemy transportu miejskiego, którymi władze miejskie dopiero zamierzają zająć się to brak parkingów w centrum miasta i kongestia. Powstała nawet koncepcja stworzenia miejskich tras obwodowych. Dzięki takiemu rozwiązaniu ruch np. z Czyżykowa na Suchostrzygi nie będzie musiał odbywać się przez środek miasta.<sup>22</sup>

## 10. BIBLIOGRAFIA

- [1] Biuletyn informacyjny: Informacje Veolia Transport, 2007, nr 1
- [2] *Co piąta złotówka na rozwój*. „Panorama Miasta” 2008, nr 2
- [3] *Gospodarowanie w transporcie kolejowy Unii Europejskiej*. Pod. red. S. Miecznikowskiego. Wydawnictwo Uniwersytetu Gdańskiego, Gdańsk 2007
- [4] Grzelec K., Kołodziejcki H.: *Proces integracji transportu miejskiego w Metropolii Zatoki Gdańskiej*. „Transport Miejski i Regionalny” 2008, nr 4
- [5] *Ilu nas jest?* „Panorama Miasta” 2010, nr 1
- [6] *Miasto, za którym tęsknię*. „Panorama Miasta” 2007, nr 7
- [7] *Jak autobus czerwony podbijał Tczew czyli historia komunikacji miejskiej w Tczewie*. Carpe Diem, Tczew 2001
- [8] Materiały wewnętrzne Urzędu Miasta w Tczewie
- [9] Peichert A.: *Ulice dla ludzi*. „Panorama Miasta” 2007, nr 8
- [10] *Pierwsze tygodnie z kartą miejską*. „Panorama Miasta” 2009, nr 4
- [11] *Projekt zmiany Strategii Rozwoju Miasta Tczewa 2008*. Materiały wewnętrzne Urzędu Miasta w Tczewie
- [12] *Strategia Rozwoju Tczewa 2008-2015*. Strona internetowa: [www.bazagmin.pl/tczew](http://www.bazagmin.pl/tczew)
- [13] *Tczewianie wybrali rowery*. „Panorama Miasta” 2009, nr 9, s. 11 Wkrótce przetargi na galerię handlową i multikino. „Panorama Miasta” 2008, nr 9
- [14] *Tczew w metropolii trójmiejskiej*. „Panorama Miasta” 2007, nr 5
- [15] *W autobusie z kartą miejską*. „Panorama Miasta” 2009, nr 3
- [16] *Wykaz dworców kolejowych zarządzanych przez Oddział Dworce Kolejowe*. Materiały wewnętrzne PKP.
- [17] [www.zkm.tczew.pl](http://www.zkm.tczew.pl), z dnia 05.04.2010

<sup>22</sup> *Miasto, za którym tęsknię*. „Panorama Miasta” 2007, nr 7, s. 6.