

Marta KADŁUBEK¹

ZAROBKOWY TRANSPORT SAMOCHODOWY ŁADUNKÓW W POLSCE

Transport samochodowy jest jednym z najszybciej rozwijających się segmentów przewozów towarowych w Polsce. Z danych Głównego Urzędu Statystycznego wynika, że od 1998r. także liczba przedsiębiorstw transportu samochodowego ładunków wzrastała na rynku polskim. W artykule przybliżono stan i rozwój zarobkowego transportu samochodowego ładunków, zwłaszcza ze względu na liczbę przedsiębiorstw i pojazdów w latach 1996 – 2008.

CAR TRANSPORTATION IN POLAND

Car transportation is one of the quickest developing commodities transportation section in Poland. Data of Central Statistical Office show that also since 1998 the number of car transportation companies has been increasing in Polish market. The article presents the state and development of car transportation, specially with respect to the number of the companies and cars between 1996 and 2008.

Zgodnie z definicją Głównego Urzędu Statystycznego [4] „transport samochodowy zarobkowy obejmuje usługi świadczone odpłatnie przez podmioty, w których transport samochodowy stanowi podstawową działalność gospodarczą” oraz od 2003 r. w zakresie przewozów ładunków transport samochodowy zarobkowy obejmuje również usługi wykonywane odpłatnie przez podmioty prowadzące podstawową działalność gospodarczą inną niż transport samochodowy.

Przedsiębiorstwo zarobkowego transportu samochodowego ładunków określane bywa mianem „przewoźnika drogowego”, który to termin objaśnia w art. 3 pkt 15 ustawa o transporcie drogowym z dn. 6 września 2001 r. [3] jako „przedsiębiorcę uprawnionego do wykonywania działalności gospodarczej w zakresie transportu drogowego”.

Dane obrazujące liczbę przedsiębiorstw transportu samochodowego ładunków w Polsce według liczby posiadanych samochodów ciężarowych i ciągników siodłowych w latach 1996 – 2008 prezentuje Tabela 1.

Liczba przedsiębiorstw zatrudniających powyżej 5 osób, od 1996 r. zwiększała się i w 1998 r. wynosiła 2037. Wzrost występował również we wszystkich grupach do 49 pojazdów włącznie. Spadek odnotowano w grupach przedsiębiorstw od 50 pojazdów i więcej. Za rok 1998 GUS opublikował dane w dwóch wersjach: jeszcze dla

¹ Politechnika Częstochowska, Wydział Zarządzania, Instytut Logistyki i Zarządzania Międzynarodowego, ul. Armii Krajowej 19 B, 42-200 Częstochowa, tel. 34 250849, e-mail: kadlubek@zim.pcz.czest.pl

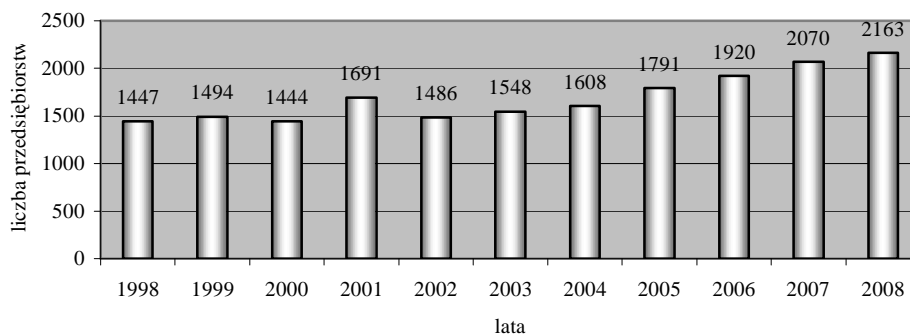
przedsiębiorstw zatrudniających po więcej niż 5 pracowników i już dla zatrudniających po więcej niż 9 pracowników. Kształtują one pogląd, jak zmiana kryterium różnicującego przełożyła się na liczbę przedsiębiorstw objętych statystyką (liczba ta zmalała z 2037 do 1447).

Tab. 1. Przedsiębiorstwa transportu samochodowego ładunków według posiadanych samochodów ciężarowych i ciągników siodłowych w latach 1996-2008

Lata	Ogółem	Przedsiębiorstwa o liczbie samochodów ciężarowych i ciągników siodłowych					
		5 i mniej	6-9	10-19	20-49	50-99	100 i więcej
o liczbie pracujących powyżej 5 osób							
1996	1586	435	292	573	215	54	17
1997	1776	489	329	690	206	51	11
1998	2037	592	392	782	220	38	13
o liczbie pracujących powyżej 9 osób							
1998	1447	323	465	389	219	38	13
1999	1494	369	500	385	188	40	12
2000	1444	311	548	359	177	39	10
2001	1691	369	754	363	161	34	10
2002	1486	266	658	357	167	32	6
2003	1548	239	704	360	199	41	5
2004	1608	269	654	404	229	43	9
2005	1791	290	745	440	263	40	13
2006	1920	282	802	492	272	60	12
2007	2070	335	785	540	323	66	21
2008	2163	425	812	424	391	83	28

Źródło: opracowanie własne na podstawie: [5]

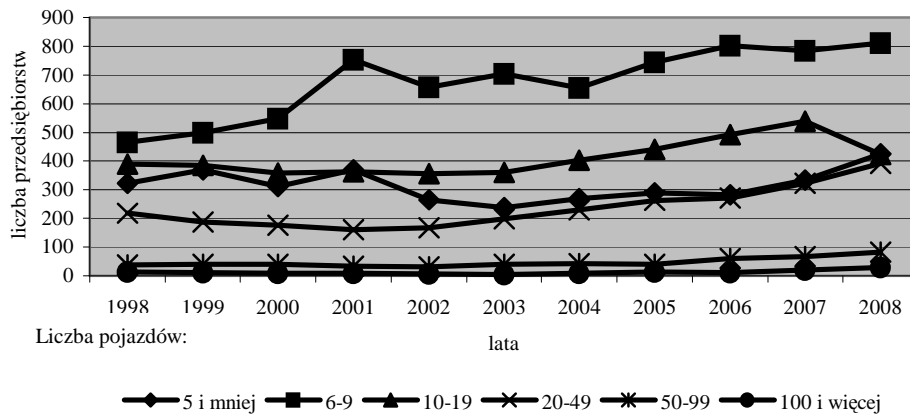
Od 1999 r. dane GUS obejmują już tylko przedsiębiorstwa o liczbie pracujących powyżej 9 osób. Liczba takich przedsiębiorstw ogółem wzrosła gwałtownie w 2001 r., po czym wróciła do poprzedniego poziomu w 2002 r. Od 2002 r. rozpoczął się sukcesywny wzrost liczby przedsiębiorstw obecnych na rynku, osiągający poziom 2163 przedsiębiorstw w 2008 r. (Rysunek 1).



Rys. 1. Liczba przedsiębiorstw ogółem transportu samochodowego ładunków w latach 1998 – 2008

Źródło: opracowanie własne na podstawie: [5]

Charakterystyczny dla okresu 1998 – 2008 jest wzrost w grupie przedsiębiorstw posiadających 6-9 pojazdów, która stanowiła 41 % ogółu i w 2008 r. osiągnęła liczbę jedną z najwyższych w omawianym okresie, tj. 812. Sukcesywnie, bez wahań rosła także liczba przedsiębiorstw w grupie liczącej 10-19 pojazdów i w 2008 r. wynosiła 424, tj. 26 % ogółu (Rysunek 2).



Rys. 2. Liczba przedsiębiorstw transportu samochodowego ładunków według liczby pojazdów w latach 1998 - 2008

Źródło: opracowanie własne na podstawie: [5]

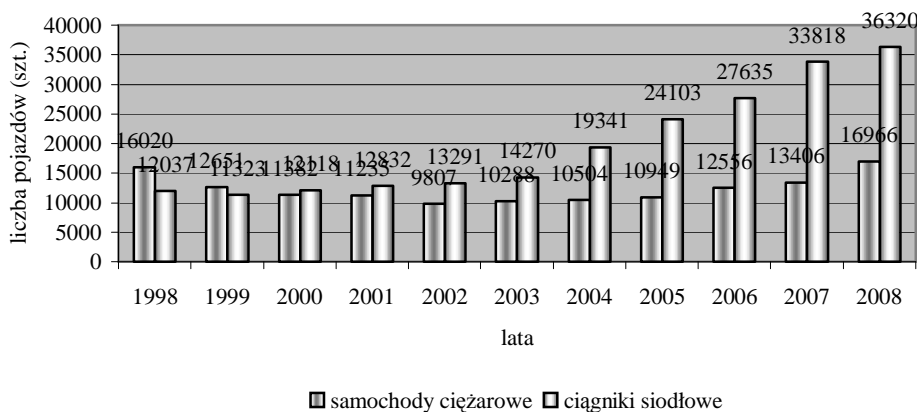
Materiały Ministerstwa Infrastruktury wskazują, że Polsce w 2008 r. funkcjonowało około 70 tys. przedsiębiorstw o liczbie zatrudnionych do 9 osób, zajmujących się transportem samochodowym ładunków [7]. Przy założeniu, że przedsiębiorstwa

z pojazdami do 3,5 t zatrudniają poniżej 9 osób, to z liczby 70 tys. podmiotów ogółem, o takiej liczbie pracowników, po zmniejszeniu o 37 tys. przedsiębiorstw transportu zarobkowego z pojazdami do 3,5 t, pozostaje około 33 tys. przedsiębiorstw w transporcie krajowym i międzynarodowym łącznie, które zatrudniają do 9 pracowników. Tymczasem na Rysunku 1 wskazuje się tylko 2163 przedsiębiorstw ogółem funkcjonujących w polskim sektorze transportu samochodowego ładunków. Ta olbrzymia różnica znajduje jednak następujące uzasadnienie [6]:

- według GUS do zarobkowego transportu samochodowego zalicza się również usługi wykonywane odpłatnie przez przedsiębiorstwa prowadzące podstawową działalność inną niż transport samochodowy;
- na Rysunku 1 ujęto jedynie przedsiębiorstwa o liczbie pracujących powyżej 9 osób, a zdecydowana większość przedsiębiorstw przewozowych zatrudnia mniej osób.

Powyższe świadczy, iż krajowy rynek transportu samochodowego ładunków nadal opiera się na działalności małych przedsiębiorstw, często rodzinnych i charakteryzujących się znacznym rozdrobnieniem. Z Rysunku 2 wynika, iż przedsiębiorstw transportowych - potentatów liczących się na rynku, mogących skutecznie konkurować, jest niewiele, bowiem np. odsetek przedsiębiorstw posiadających flotę 50 pojazdów i więcej wynosi jedynie 5,13 %.

Liczba pojazdów funkcjonujących w samochodowym transporcie ładunków w latach 1998 – 2008 przedstawiona została na Rysunku 3. Charakterystycznym jest, iż liczba samochodów ciężarowych wzrosła w tym okresie jedynie o 946 sztuk, natomiast liczba ciągników siodłowych wzrosła o ponad 24 tys. sztuk. Znamienne jest także zmiana liczebności pojazdów począwszy od roku akcesji Polski do UE. W latach 2004 - 2008 liczba ciągników siodłowych wzrastała średnio o ok. 5 tys. sztuk rocznie, natomiast przyrost liczby samochodów ciężarowych jest nieznaczny. Proporcje tych zmian są zgodne z ogólną tendencją zastępowania samochodów ciężarowych ciągnikami siodłowymi, zwłaszcza w dużych przedsiębiorstwach.



Rys. 3. Liczebność pojazdów w transporcie samochodowym ładunków w latach 1998 - 2008
Źródło: opracowanie własne na podstawie: [5]

Szacowanie liczby istniejących przedsiębiorstw transportu samochodowego ładunków jest możliwe także na podstawie liczby udzielonych licencji na krajowy transport samochodowy ładunków, obowiązujących od 1 stycznia 2002 r. na mocy Ustawy o transporcie drogowym z dn. 6 września 2001 r. [3]. W pierwszych latach obowiązujących przepisów prawnych udzielano licencji głównie przedsiębiorstwom, które już funkcjonowały jako krajowi przewoźnicy samochodowi w okresie poprzedzającym wejście ustawy w życie. Mimo, że ustawa obowiązywała od 1 stycznia 2002 r., to jednak dane za lata 2002 i 2003 były tak niepełne, że nie mogą być uznane za miarodajne. Z dużym przybliżeniem zakłada się, że w 2003 r. udzielono 38,5 tys. licencji na przewóz rzeczy [1]. Liczba licencji na przewóz krajowy rzeczy za lata 2004 – 2008 zestawiona została w Tabeli 2.

Tab. 2. Liczba udzielonych licencji na przewóz krajowy ładunków w latach 2004-2008

Wyszczególnienie	2004	2005	2006	2007	2008
Liczba licencji	41363	45189	51182	56908	62386

Źródło: opracowanie własne na podstawie: [7]

Wielkości z Tabeli 2 można przyjąć za miarodajne, z zastrzeżeniem ze strony Ministerstwa Infrastruktury, że mogą one obejmować kilka procent licencji martwych, gdyż weryfikacja liczby licencji, które weszły na rynek, jest procesem ciągłym (licencje na przewozy krajowe ładunków udzielane są na okres od 2 do 50 lat).

W 2008 r. w Polsce udzielono ponad 62 tys. licencji na krajowy przewóz rzeczy, dla około 155,1 tys. pojazdów, w tym ok. 4,2 tys. tych licencji dotyczyło uprawnienia tylko na wykonywanie pośrednictwa przy przewozie rzeczy [7]. W stosunku do 2007 r. nastąpił wzrost liczby licencji na przewóz rzeczy o około 10 % - na 31.12.2007 r. udzielonych było około 56,9 tys. tych uprawnień. Na wzrost liczby licencji na przewóz rzeczy po 1 lipca 2006 r. miało również wpływ objęcie obowiązkiem dysponowania takim uprawnieniem przedsiębiorstw zajmujących się pośrednictwem przy przewozie rzeczy, czyli działalności spedycyjnej.

Stan i rozwój międzynarodowego transportu samochodowego ładunków, ze względu na liczbę przedsiębiorstw i pojazdów w latach 1998 – 2008, uzyskanych z Biura Obsługi Transportu Międzynarodowego (BOTM), zilustrowano w Tabeli 3.

Tab. 3. Liczby przedsiębiorstw i pojazdów w międzynarodowym transporcie samochodowym ładunków w latach 1998 - 2008

Lata (stan na 1 stycznia)	Przedsiębiorstwa		Pojazdy ogółem (uprawnienia i licencje)		Pojazdy ekologiczne	
	Liczba	Wzrost w stosunku do roku poprzedniego w %	Liczba	Wzrost w stosunku do roku poprzedniego w %	Liczba	Udział pojazdów ekologicznych ogółem w %
1998	5819	x	21470	x	6255	29,13
1999	6945	19,35	23275	8,41	9756	41,92
2000	7480	7,70	23883	2,61	11939	49,99
2001	7774	3,93	25705	7,63	14247	55,43
2002	8528	9,70	27854	8,36	17951	64,45
2003	8716	2,20	31927	14,62	22372	70,07
2004	9757	11,94	41119	28,79	27013	65,69
01.05.2004	8980	-7,96	44683	8,67	28599	64,00
2005	11835	21,30	59706	45,20	40608	68,01
2006	13544	14,44	72576	21,56	52980	73,00
2007	16217	19,73	91393	25,93	88122	96,42
2008	20346	25,46	122388	33,91	118508	96,83

Źródło: opracowanie własne na podstawie: [2]

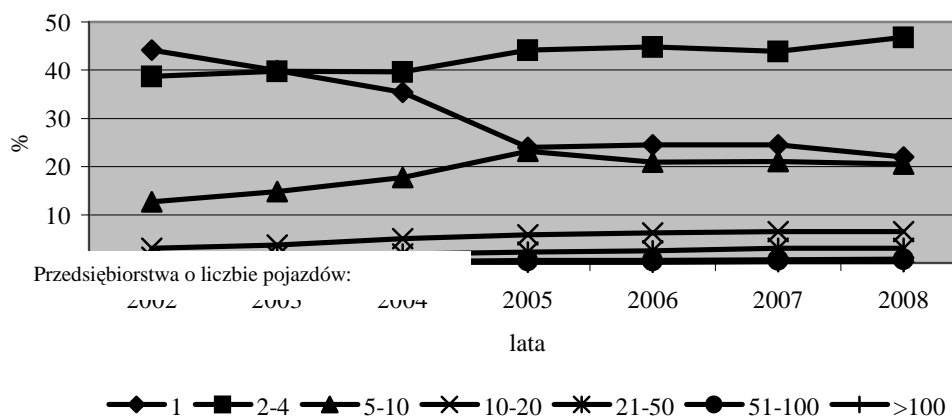
Znamienny w badanym okresie jest sukcesywny wzrost liczby zarówno przedsiębiorstw, jak i pojazdów. Ich ilości zwiększyły się w odniesieniu do przedsiębiorstw z 5,8 tys. do 20,3 tys. na dzień 1 stycznia 2008 r., a w odniesieniu do pojazdów z około 21,5 tys. do 122 tys., co oznacza wzrost odpowiednio około 4-krotny i ponad 5-krotny. Ta silna tendencja zwyżkowa zaznaczyła się szczególnie w okresie akcesji Polski do UE, i tak liczba przedsiębiorstw według stanu na 1 stycznia 2005 r. zwiększyła się o ponad 2 tys. w stosunku do stanu na 1 stycznia 2004 r., tj. o około 21 %, a w stosunku do 1 maja 2004 r. o około 3 tys., tj. o ponad 32 %. Stan liczebny na dzień 1 maja 2004 r. podany został w powyższym zestawieniu jako ilustracja jego okazjonalnego zmniejszenia, spowodowanego samym procesem wymiany polskich licencji na wspólnotowe [1].

Roczne przyrosty uprawnień licencyjnych pojazdów w latach 1998 – 2002 były względnie stabilne i wynosiły około 2 tys., nie przekraczając przyrostu 8,9 %. Przed przyłączeniem do UE, już w 2002 r., rozpoczęła się tendencja wśród przewoźników do zwiększania liczby posiadanych pojazdów. Charakterystyczny jest rok akcesji, gdy na dzień 1 stycznia 2004 r. notowano około 41 tys. pojazdów, a na koniec roku 2004 (stan na 1 stycznia 2005 r.) – 59 tys., co oznacza wzrost w tym okresie o 45,2 %. Średnie tempo przyrostu pojazdów w latach 1998 – 2007 wynosiło ponad 14%.

Powiązanie funkcjonujących przedsiębiorstw transportowych z liczbami posiadanych przez nie pojazdów w grupach przeprowadzono na podstawie dostępnych informacji z lat 2002 - 2008 i zaprezentowano w na Rysunku 4.

W latach 2002 – 2008 liczba pojazdów ogółem w międzynarodowym transporcie samochodowym ładunków wzrosła 2,6-krotnie, a liczba przedsiębiorstw 1,6-krotnie. Największy wzrost notują przedsiębiorstwa w grupach 51-100 i powyżej 100 pojazdów, ale ich udział w ogólnej liczbie przedsiębiorstw jest nadal nieznaczny.

Najliczniejszą grupę stanowią przedsiębiorcy, którzy posiadają od 2 do 4 uprawnień licencyjnych (pojazdów). Ich udział w ogólnej liczbie przedsiębiorstw wynosił w 2002 r. prawie 39 %, a w 2008 r. wzrósł do prawie 47 %, tj. z 3298 do 9537 przedsiębiorstw. Zaprezentowane dane wskazują na malejącą przewagę przedsiębiorstw posiadających jeden pojazd: ich udział wynosił w 2002 r. około 44 % ogółu przedsiębiorstw a w 2008 r. zmniejszył się do około 22 %.



Rys. 4. Struktura przedsiębiorstw międzynarodowych przewozów samochodowych ładunków według grup pojazdów w latach 2002 - 2008

Źródło: opracowanie własne na podstawie: [2]

Jako próbę oszacowania łącznej liczby wszystkich przedsiębiorstw transportu zarobkowego ładunków (krajowego i międzynarodowego, niezależnie od liczby zatrudnionych pracowników), uwzględniając informacje uzyskane z BOTM, Ministerstwa Transportu oraz GUS, na początku 2008 r. funkcjonowało w Polsce około 119,6 tys. przedsiębiorstw, w tym:

- około 20,3 tys. przedsiębiorstw zarobkowego transportu międzynarodowego (Tabela 3);
- około 62 tys. przedsiębiorstw zarobkowego transportu krajowego (Tabela 2);

- około 37,3 tys. przedsiębiorstw transportu zarobkowego z pojazdami do 3,5 tony dopuszczalnej masy całkowitej².

BIBLIOGRAFIA

- [1] Bentkowska-Senator K., Kordel Z.: *Polski transport samochodowy ładunków*, Wyd. KODEKS, Bydgoszcz 2007.
- [2] Biuro Obsługi Transportu Międzynarodowego: *Raport: międzynarodowy transport drogowy*, Warszawa 1999-2008.
- [3] Dz. U. z 2001 r. Nr 125, poz. 1371 z późn. zm.
- [4] GUS: *Rocznik Statystyczny 2007*, Warszawa 2008.
- [5] GUS: *Transport – wyniki działalności 1996-2008*, Warszawa 1997-2009.
- [6] Fechner I., Szyszka G. /red./: *Logistyka w Polsce. Raport 2005*, Wyd. ILiM, Poznań 2006.
- [7] materiały Ministerstwa Infrastruktury, Warszawa 2009.

² Grupa oszacowana została na podstawie ogólnej liczby przedsiębiorstw transportowych według sekcji PKD i podklas, tj. 128,5 tys. podmiotów (informacja GUS), pomniejszonej o zakładany udział przedsiębiorstw, które rejestrują działalność transportową ale jej nie wykazują (ok. 10%).