

Ewa Hącia<sup>1</sup>

## Funkcja turystyczna jako generator zapotrzebowania na usługi transportowe w regionach nadmorskich w Polsce

### Wstęp

Zgodnie z dokumentami unijnymi turystyka jest kluczowym czynnikiem rozwoju społecznego i gospodarczego regionów nadmorskich, stanowi ważny sektor w świetle celów strategii lizbońskiej, wymaga zintegrowanego podejścia między innymi w ramach polityki spójności, morskiej, rybołówstwa, ochrony środowiska, społecznej i zdrowotnej<sup>2</sup>.

Analiza funkcji turystycznej sprowadza się do określenia jej roli w rozwoju społeczno-gospodarczym regionów i miejscowości. Przez funkcję turystyczną rozumie się wszelką działalność społeczno-ekonomiczną w miejscowości (regionie), skierowaną na obsługę turystów, z której wynika jej (jego) zdolność do zaspokajania określonych potrzeb turystycznych<sup>3</sup>. Ruch turystyczny jest to zjawisko przemieszczania się ludzi poza miejsce stałego zamieszkania w celach turystycznych. Podmiotem ruchu turystycznego jest turysta.

Ruch turystyczny można podzielić na tzw. turystykę międzynarodową (międzynarodowy ruch turystyczny wyjazdowy i przyjazdowy), turystykę narodową (ruch turystyczny wyjazdowy i krajowy mieszkańców danego państwa) oraz turystykę wewnątrz krajową (ruch turystyczny krajowy i zagraniczny przyjazdowy).

Wielkość, struktura, dynamika ruchu turystycznego przyjazdowego wpływa na rozwój działalności gospodarczej ukierunkowanej na jego przyjęcie. Im większy jest ruch turystyczny, tym silniej rozwija się funkcja turystyczna w danym regionie, a turystyka odgrywa istotną rolę w systemie gospodarczym regionu.

Do podstawowych i najczęściej stosowanych mierników rozwoju funkcji turystycznej miejscowości (regionu) można zaliczyć:<sup>4</sup>

- 1) wskaźnik Baretje'a i Deferta – wielkość bazy noclegowej mierzona liczbą turystycznych miejsc noclegowych przypadających na 100 mieszkańców,
  - 2) wskaźnik Schneidera – wielkość ruchu turystycznego mierzona liczbą przyjezdnych turystów korzystających z miejsc noclegowych na 100 mieszkańców,
  - 3) wskaźnik Charvata – liczba udzielonych noclegów na 100 mieszkańców,
  - 4) liczbę podmiotów gospodarczych w sektorze turystycznym,
  - 5) wielkość zatrudnienia w sektorze turystycznym.
- Wielkość ruchu turystycznego ma swoje bezpośrednie odzwierciedlenie w:

- 1) liczbie osób korzystających z obiektów noclegowych,
- 2) liczbie udzielonych noclegów,
- 3) stopniu wykorzystania miejsc noclegowych.

Dane dotyczące liczby osób korzystających z obiektów noclegowych oraz liczby udzielonych noclegów są również źródłem informacji o wielkości udziału turystów zagranicznych w ruchu turystycznym.

### Analiza ruchu turystycznego w regionach nadmorskich w Polsce

Podstawowym elementem zagospodarowania turystycznego jest baza noclegowa. W 2010 r. na terenie dwóch polskich regionów nadmorskich (województw zachodniopomorskiego i pomorskiego) znajdowało się łącznie 186 661 miejsc noclegowych (około 31% wszystkich miejsc w Polsce) w 1618 obiektach zbiorowego zakwaterowania (22,5% wszystkich obiektów w kraju). Miejsca noclegowe całoroczne stanowiły prawie 43,5% i ten udział procentowy rośnie w ostatnich latach. Stopień wykorzystania bazy noclegowej w obu regionach jest wyższy od średniej krajowej, z tym, że wskaźnik ten w województwie zachodniopomorskim jest najwyższy w Polsce. Jest to jednak zjawisko podlegające sezonowości. Tylko około połowa dostępnych miejsc noclegowych jest wykorzystywana (średnio w skali całego roku). W miesiącach letnich wskaźnik jest znacznie wyższy, ale nieprzekraczający 70%. Wniosek stąd, że możliwości są znacznie

<sup>1</sup> mgr Inż. Ewa Hącia, Akademia Morska w Szczecinie Wydział Inżynieryjno-Ekonomiczny Transportu, Instytut Zarządzania Transportem, Zakład Organizacji i Zarządzania

<sup>2</sup> *Wpływ turystyki w regionach przybrzeżnych*, Rezolucja Parlamentu Europejskiego (Dz. Urz. UE 2010/C 45 E/01) *Odnowiona polityka turystyczna UE: Ku silniejszemu partnerstwu na rzecz turystyki europejskiej*, Komunikat Komisji Wspólnot Europejskich, COM(2006) 134, Bruksela 2006

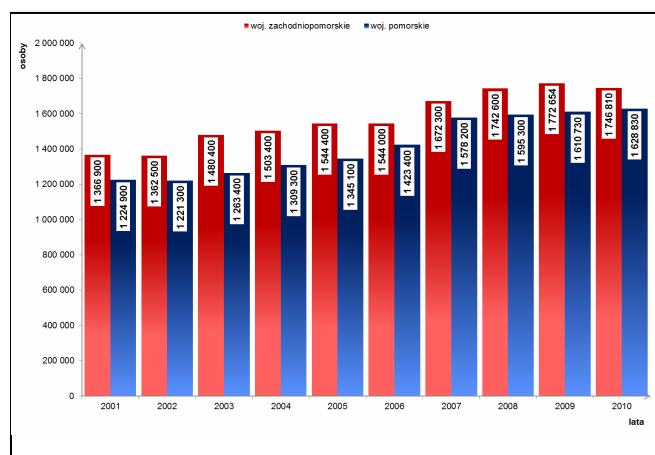
*Agenda dla zrównoważonej i konkurencyjnej turystyki europejskiej*, Komunikat Komisji Wspólnot Europejskich, COM(2007) 621, Bruksela 2007

<sup>3</sup> *Turystyka*, pod redakcją naukową W. Kurka, PWN, Warszawa 2008, s. 40

<sup>4</sup> Ibidem, s. 41 oraz J. Majewska, *Finansowe aspekty wprowadzania funkcji turystycznej w gminach*, [w:] *Turystyka jako czynnik wzrostu konkurencyjności regionów w dobie globalizacji*, Wyd. Akademii Ekonomicznej w Poznaniu, Poznań 2008, s. 180 – 194

większe i regiony nadmorskie mogłyby przyjmować w swoich obiektach noclegowych więcej turystów. Zwiększyłyby to również zapotrzebowanie na inne usługi, świadczone na ich rzecz, w tym transportowe.

Liczbę turystów ogółem oraz turystów zagranicznych korzystających z obiektów zbiorowego zakwaterowania w województwach zachodniopomorskim i pomorskim w latach 2001 – 2010 przedstawiono na (Rys. 1) i (Rys. 2). W 2010 r. odnotowano wzrost liczby turystów ogółem w województwach zachodniopomorskim i pomorskim w stosunku do 2001 r. o odpowiednio 27,79 i 32,98%. W województwie pomorskim następował stopniowy coroczny wzrost w badanych latach (poza 2002 r.), ale w 2007 r. był on największy – 10,88%.



Rys. 1. Turyści korzystający z obiektów zbiorowego zakwaterowania w województwach zachodniopomorskim i pomorskim w latach 2001 – 2010

Źródło: opracowanie własne na podstawie: *Turystyka polska. Układ regionalny*, Instytut Turystyki Sp. z o.o., Warszawa 2004, 2006, 2009; *Turystyka w województwie zachodniopomorskim w 2010 r.*, Urząd Statystyczny w Szczecinie, Szczecin 2011; *Turystyka w województwie pomorskim w 2010 r.*, Urząd Statystyczny w Gdańsku, Gdańsk 2011.

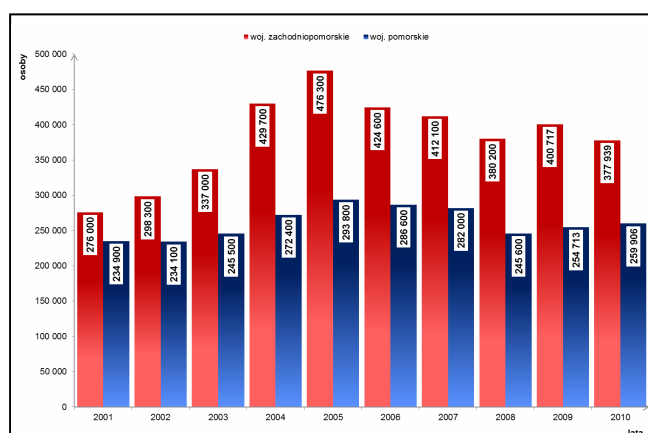
Natomiast w drugim z regionów nadmorskich następowały spadki w 2002, 2006 i 2010 r. w stosunku do roku poprzedzającego. Według informacji opublikowanych przez urzędy statystyczne, w I i II kwartale 2011 r. odnotowano wzrost liczby turystów ogółem w porównaniu z analogicznymi okresami 2010 r.: w województwie zachodniopomorskim o odpowiednio 7,8<sup>5</sup> i 6,4%<sup>6</sup>, a pomorskim o 4,4<sup>7</sup> i 3,5<sup>8</sup>.

Analiza liczby turystów zagranicznych nocujących w obiektach zbiorowego zakwaterowania na terenie obu regionów w latach 2001 – 2010 pozwala zaobserwować wahania tej wartości. W 2010 r. odnotowano wzrost liczby turystów zagranicznych w stosunku do 2001 r. o 36,93% w województwie zachodniopomorskim i o 10,65% w pomorskim. Jednak w badanym okresie

dwukrotnie następował wzrost i spadek. Najwięcej turystów zagranicznych nocowało w województwie zachodniopomorskim w 2005 r. (około 1,6-krotnie więcej niż w województwie pomorskim), natomiast największy roczny wzrost nastąpił tam w 2004 r. – 27,51%. W I i II kwartale 2011 r. wzrosła również liczba turystów zagranicznych w odniesieniu do analogicznych okresów roku poprzedniego.

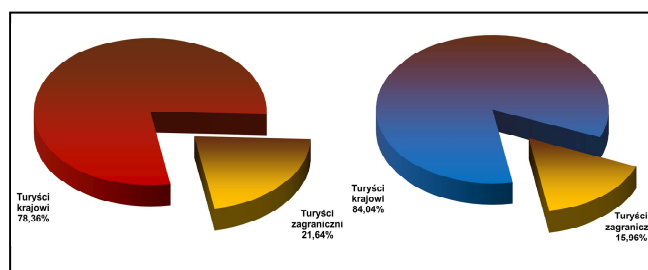
Na (Rys. 3) zaprezentowano udział turystów krajowych i zagranicznych w ogólnej liczbie turystów korzystających z obiektów zbiorowego zakwaterowania w województwach zachodniopomorskim i pomorskim w 2010 r.

Proporcje te zmieniały się w latach 2001 – 2010. Najwyższy udział turystów zagranicznych w liczbie turystów ogółem zaobserwowano w 2005 r. – 30,84% w województwie zachodniopomorskim i 21,84% w pomorskim.



Rys. 2. Turyści zagraniczni korzystający z obiektów zbiorowego zakwaterowania w województwach zachodniopomorskim i pomorskim w latach 2001 – 2010.

Źródło: opracowanie własne na podstawie: *Turystyka polska. Układ regionalny*, Instytut Turystyki Sp. z o.o., Warszawa 2004, 2006, 2009; *Turystyka w województwie zachodniopomorskim w 2010 r.*, Urząd Statystyczny w Szczecinie, Szczecin 2011; *Turystyka w województwie pomorskim w 2010 r.*, Urząd Statystyczny w Gdańsku, Gdańsk 2011.



Rys. 3. Udział turystów krajowych i zagranicznych w ogólnej liczbie turystów korzystających z obiektów zbiorowego zakwaterowania w województwach zachodniopomorskim (a) i pomorskim (b) w 2010 r.

Źródło: opracowanie własne na podstawie: *Turystyka w województwie zachodniopomorskim w 2010 r.*, Urząd Statystyczny w Szczecinie, Szczecin 2011; *Turystyka w województwie pomorskim w 2010 r.*, Urząd Statystyczny w Gdańsku, Gdańsk 2011

Natomiast najwyższy odsetek turystów krajowych odnotowano w województwie zachodniopomorskim w 2001 r. – 79,81%, a w pomorskim w 2008 r. – 84,60%. We wszystkich badanych latach udział tury-

<sup>5</sup> *Biuletyn statystyczny województwa zachodniopomorskiego*, I kwartał 2011 r., Urząd Statystyczny w Szczecinie, maj 2011 r., s. 71

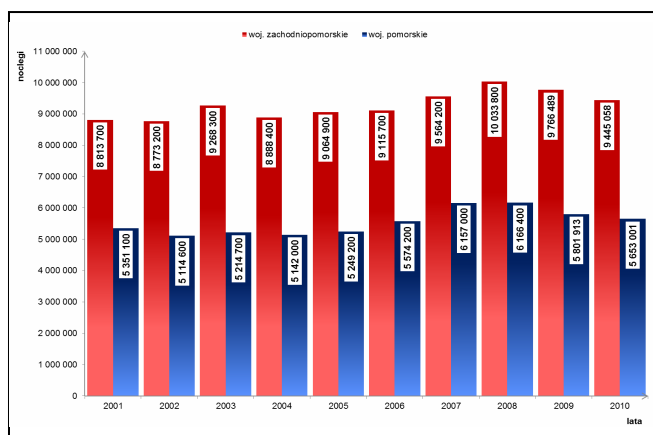
<sup>6</sup> *Biuletyn statystyczny województwa zachodniopomorskiego*, II kwartał 2011 r., Urząd Statystyczny w Szczecinie, sierpień 2011 r., s. 71

<sup>7</sup> *Biuletyn statystyczny województwa pomorskiego*, I kwartał 2011 r., Urząd Statystyczny w Gdańsku, maj 2011 r., s. 66

<sup>8</sup> *Biuletyn statystyczny województwa pomorskiego*, II kwartał 2011 r., Urząd Statystyczny w Gdańsku, sierpień 2011 r., s. 66

stów zagranicznych był wyższy w województwie zachodniopomorskim.

Liczbę udzielonych noclegów ogółem w obiektach zbiorowego zakwaterowania w województwach zachodniopomorskim i pomorskim w latach 2001–2010 przedstawiono na (Rys. 4). W 2010 r. odnotowano wzrost liczby udzielonych noclegów ogółem w województwach zachodniopomorskim i pomorskim w stosunku do 2001 r. o odpowiednio 7,16 i 5,64%. W porównaniu ze wzrostem liczby turystów są to znacznie mniejsze wielkości. Wynika stąd, że turystów jest więcej, ale skracają oni swój pobyt w obiektach na terenie badanych regionów. 2008 r. był rekordowy pod względem liczby udzielonych noclegów turystom ogółem w obu województwach. Od tego momentu nastąpił spadek, ale w I i II kwartale 2011 r. odnotowano wzrost w porównaniu z analogicznymi okresami roku poprzedniego, wyższy w województwie zachodniopomorskim. Pod względem liczby udzielonych noclegów ogółem województwa zachodniopomorskie i pomorskie zajmowały czołowe miejsca w Polsce przez ostatnie dziesięć lat – odpowiednio pierwsze i trzecie. Liczba noclegów udzielonych turystom ogółem w obu regionach nadmorskich w 2010 r. stanowiła 27% noclegów udzielonych w całej Polsce, 16,9% w województwie zachodniopomorskim, a 0,1% pomorskim<sup>9</sup>.

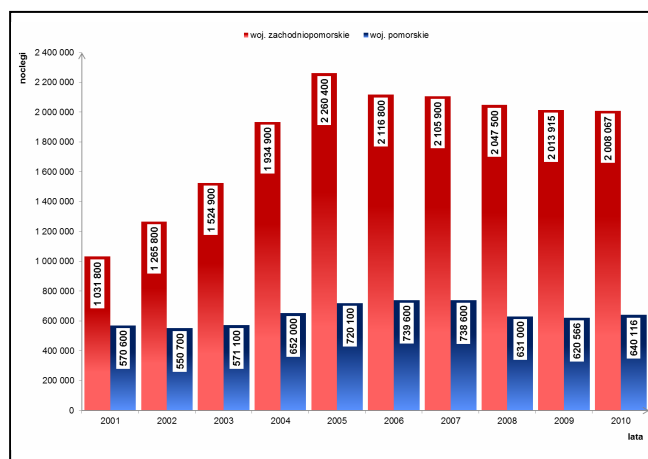


**Rys. 4. Noclegi w obiektach zbiorowego zakwaterowania w województwach zachodniopomorskim i pomorskim w latach 2001 – 2010**

Źródło: opracowanie własne na podstawie: *Turystyka polska. Układ regionalny*, Instytut Turystyki Sp. z o.o., Warszawa 2004, 2006, 2009; *Turystyka w województwie zachodniopomorskim w 2010 r.*, Urząd Statystyczny w Szczecinie, Szczecin 2011; *Turystyka w województwie pomorskim w 2010 r.*, Urząd Statystyczny w Gdańsku, Gdańsk 2011.

Na (Rys. 5) zilustrowano liczbę noclegów udzielonych turystom zagranicznym w obiektach zbiorowego zakwaterowania w województwach zachodniopomorskim i pomorskim w latach 2001–2010. W województwie pomorskim w 2010 r. zaobserwowano wzrost tej liczby w porównaniu z 2001 r. o 12,18%. Po spadku w 2008 i 2009 r. liczba udzielonych noclegów turystom zagranicznym w tym regionie wzrasta. Bardziej dynamiczna sytuacja jest w drugim z województw,

gdzie w 2010 r. zanotowano znaczny wzrost w stosunku do 2001 r. – 94,62%. Rekordowym był 2005 r., po którym nastąpił spadek. Dopiero w pierwszym półroczu 2011 r. odnotowano zwiększenie liczby noclegów udzielonych turystom zagranicznym w porównaniu z analogicznymi okresami roku poprzedniego: w I kwartale aż o 13,2%<sup>10</sup>, a w II – 14,5%<sup>11</sup>. W całym badanym okresie województwo zachodniopomorskie udzielało dużo więcej noclegów turystom zagranicznym niż pomorskie (w 2010 r. aż ponad trzykrotnie).



**Rys. 5. Noclegi udzielone turystom zagranicznym w obiektach zbiorowego zakwaterowania w województwach zachodniopomorskim i pomorskim w latach 2001 – 2010**

Źródło: opracowanie własne na podstawie: *Turystyka polska. Układ regionalny*, Instytut Turystyki Sp. z o.o., Warszawa 2004, 2006, 2009; *Turystyka w województwie zachodniopomorskim w 2010 r.*, Urząd Statystyczny w Szczecinie, Szczecin 2011; *Turystyka w województwie pomorskim w 2010 r.*, Urząd Statystyczny w Gdańsku, Gdańsk 2011.

Liczba noclegów udzielonych turystom zagranicznym w obu regionach nadmorskich w 2010 r. stanowiła 26,4% noclegów udzielonych tym turystom w całej Polsce, 20% w województwie zachodniopomorskim, a 6,4% w pomorskim<sup>12</sup>.

Turyści przebywający na terenie polskich regionów nadmorskich w celach turystycznych nie zawsze nocują w obiektach zbiorowego zakwaterowania. Od 2002 r. Główny Urząd Statystyczny badając bazę noclegową zbiera dane dotyczące tylko tego typu obiektów. Dlatego brakuje informacji na temat obiektów indywidualnego zakwaterowania: kwater agroturystycznych<sup>13</sup>, kwater prywatnych, pokoi gościnnych. Jednak od 2009 r. urzędy miast i gmin zobowiązane zostały do przekazywania, na potrzeby statystyki, informacji o obiektach noclegowych posiadających co najmniej 10 miejsc noclegowych (między innymi pokoi gościnnych i kwater agroturystycznych), znajdujących się na ich terenie. Dzięki temu utworzona została wstępna kartoteka do badania pokoi gościnnych

<sup>10</sup> *Biuletyn statystyczny województwa zachodniopomorskiego*, I kw. ..., op. cit., s. 71

<sup>11</sup> *Biuletyn statystyczny województwa zachodniopomorskiego*, II kw. ..., op. cit., s. 71

<sup>12</sup> *Baza noclegowa i jej wykorzystanie w 2010 r.* ..., op. cit. s. 6

<sup>13</sup> Częściowo badaniem kwater agroturystycznych zajmuje się Instytut Turystyki w Warszawie.

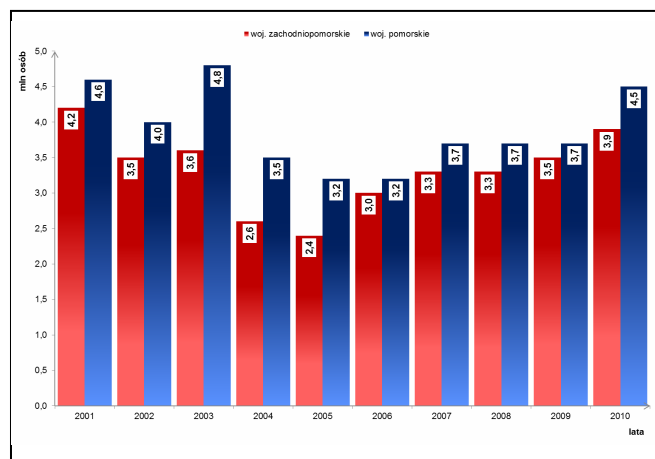


i kwatery agroturystycznych, z której wynika, że stopień wykorzystania obiektów indywidualnego zakwaterowania dla całej Polski w 2010 r. wyniósł 17,5% (pokoje gościnne 18%, kwatery prywatne 15%)<sup>14</sup>. Turyści nocują również u rodziny, albo we własnych domkach letniskowych.

Do ważnych czynników rozwoju funkcji turystycznej regionu można zaliczyć ruch turystyczny krajowy oraz zagraniczny przyjazdowy, czyli przyjazdy turystów krajowych i zagranicznych do miejscowości położonych na terenie badanego obszaru (regionu) z co najmniej jednym noclegiem.

Przyjazdy turystów krajowych do miejscowości położonych na terenie województw zachodniopomorskiego i pomorskiego w latach 2001 – 2010 przedstawiono na (Rys. 6). Przyjazdy podzielono na długookresowe (co najmniej 5 dni) oraz krótkookresowe (2 – 4 dni).

We wszystkich badanych latach do województwa pomorskiego przyjeżdżało więcej turystów krajowych niż do drugiego z polskich regionów nadmorskich. Zależność tę zaobserwowano zarówno pod względem przyjazdów ogółem, jak i długookresowych oraz krótkookresowych. W 2010 r. nastąpił spadek liczby turystów krajowych przyjeżdżających do województwa pomorskiego w stosunku do 2001 r. o 2,17% w przypadku przyjazdów ogółem, 16,67% krótkookresowych, natomiast wzrost o 13,64% długookresowych. W latach 2004 – 2006 pojawił się znaczny spadek liczby turystów z aż 4,8 mln w 2003 r. do 3,2 mln w 2006 r., a potem nastąpił wzrost do 4,5 mln w 2010 r., czyli prawie do poziomu z początku badanego okresu. Pod względem przyjazdów długookresowych najmniej turystów było w 2004 r. – 1,8 mln, a krótkookresowych w 2006 r. – 1 mln. Najwięcej turystów na dłużej przyjechało w 2010 r. – 2,5 mln, a na krócej w 2003 r. – 2,5 mln.



Rys. 6. Przyjazdy turystów krajowych do miejscowości położonych na terenie województw zachodniopomorskiego i pomorskiego w latach 2001 – 2010

Źródło: opracowanie własne na podstawie: *Turystyka polska. Układ regionalny*, Instytut Turystyki Sp. z o.o., Warszawa 2004, 2006, 2009; J. Łaciak, *Krajowe i zagraniczne wyjazdy Polaków w 2009 r., 2010 r.*, Instytut Turystyki Sp. z o.o., Warszawa 2010, 2011.

Podobne tendencje zaobserwowano w województwie zachodniopomorskim. W 2010 r. nastąpił spadek liczby przyjeżdżających turystów krajowych w stosunku do 2001 r. o 7,14% w przypadku przyjazdów ogółem, 26,09% krótkookresowych, natomiast wzrost o 15,79% długookresowych. W latach 2001 – 2005 pojawił się znaczny spadek liczby turystów z 4,2 mln w 2001 r. do 2,4 mln w 2005 r., a potem nastąpił wzrost do 3,9 mln w 2010 r. Pod względem przyjazdów długookresowych najmniej turystów było w 2004 r. – 1,3 mln, a krótkookresowych w 2005 r. – 1 mln. Najwięcej turystów na dłużej przyjechało w 2010 r. – 2,2 mln, a na krócej w 2001 r. – 2,3 mln.

Liczba turystów krajowych przyjeżdżających do miejscowości położonych na terenie obu regionów nadmorskich w 2010 r. stanowiła 24,78% łącznej liczby wizyt we wszystkich polskich województwach. W przypadku podróży długookresowych wskaźnik ten wynosił aż 34,31%, natomiast krótkookresowych – 18,32%.

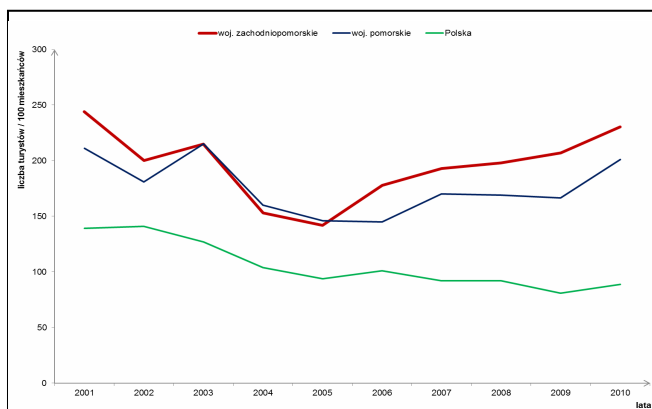
Coraz więcej turystów krajowych przyjeżdża do miejscowości położonych na terenie regionów nadmorskich w Polsce na dłużej niż 5 dni. W czasie pobytu korzystają oni również z innych rodzajów turystyki, np. krajoznawczej, sportowej, leczniczej, kulturalnej, itp., przemieszczając się w obrębie odwiedzanego obszaru i generując zapotrzebowanie na usługi transportowe.

Według badań Instytutu Turystyki w Warszawie<sup>15</sup>, prowadzonych w ostatnich latach, osobami najczęściej przyjeżdżającymi do województwa zachodniopomorskiego są jego mieszkańcy oraz turyści z województw wielkopolskiego i dolnośląskiego. Natomiast zaobserwowano niewielki udział turystów z województw wschodniej Polski (podlaskiego, lubelskiego, podkarpackiego) oraz warmińsko-mazurskiego, świętokrzyskiego i opolskiego. W przypadku przyjazdów krótkookresowych większość turystów spoza województwa stanowią mieszkańcy województw sąsiadujących z zachodniopomorskim. Do województwa pomorskiego przyjeżdżają głównie, poza jego mieszkańcami, turyści z województw kujawsko-pomorskiego i mazowieckiego, a najrzadziej z województw lubuskiego, opolskiego, świętokrzyskiego i podkarpackiego.

Wielkość ruchu turystycznego często mierzona jest liczbą przyjeżdżających turystów korzystających z miejsc noclegowych na 100 mieszkańców danego obszaru (tzw. wskaźnik Schneidera). Porównanie wartości tego wskaźnika dla województw zachodniopomorskiego i pomorskiego oraz całej Polski w latach 2001 – 2010 zaprezentowano na (Rys. 7).

<sup>14</sup> Baza noclegowa i jej wykorzystanie w 2010 r. ..., op. cit. s. 7

<sup>15</sup> www.intur.com.pl – 4.09.2011 r.



**Rys. 7. Porównanie liczby turystów krajowych przyjeżdżających do województw zachodniopomorskiego i pomorskiego oraz do Polski ogółem w przeliczeniu na 100 mieszkańców w latach 2001 – 2010**

Źródło: opracowanie własne na podstawie: *Turystyka polska. Układ regionalny*, Instytut Turystyki Sp. z o.o., Warszawa 2004, 2006, 2009; J. Łaciak, *Krajowe i zagraniczne wyjazdy Polaków w 2009 r., 2010 r.*, Instytut Turystyki Sp. z o.o., Warszawa 2010, 2011.

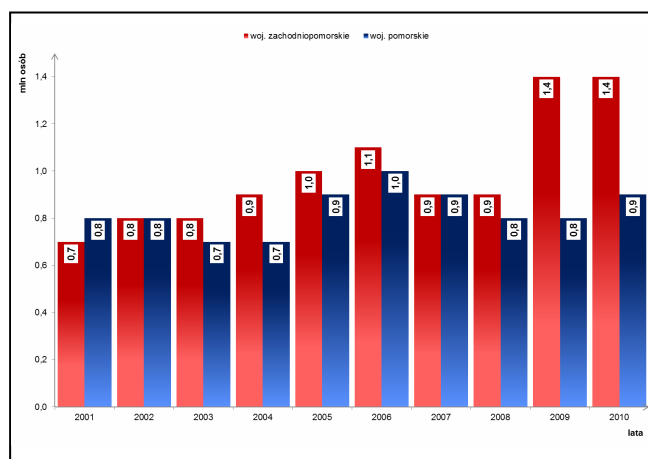
Wskaźnik Schneidera dla województwa zachodniopomorskiego był najwyższy w całym kraju, z wyjątkiem lat 2004 – 2005. Wtedy wyższy wskaźnik zaobserwowano w drugim z województw nadmorskich. W 2010 r. przyjechało do województwa zachodniopomorskiego 230 Polaków na 100 mieszkańców, z czego 130 na 5 dni i dłużej. Jest to mniej w stosunku do 2001 r. o 5,59% pod względem przyjazdów ogółem, ale więcej o prawie 15% w przypadku przyjazdów długookresowych. Dla porównania do województwa pomorskiego przyjechało 201 krajowych turystów na 100 mieszkańców, ale 95 na dłużej. W odniesieniu do 2001 r. jest to mniej o 4,80% pod względem przyjazdów ogółem, ale więcej o prawie 10,50% w przypadku przyjazdów długookresowych. Natomiast biorąc pod uwagę całą Polskę nastąpił spadek wartości wskaźnika o 36,16% dla przyjazdów ogółem, 20,30% dla długookresowych i aż 43,75% dla krótkookresowych. W latach 2001 – 2009 następował spadek liczby turystów w przeliczeniu na 100 mieszkańców Polski, a w 2010 r. wskaźnik lekko wzrósł. W przypadku województw zachodniopomorskiego i pomorskiego po znacznym spadku w latach 2004 – 2005, nastąpił spory wzrost.

Turyści zagraniczni przybywający do województw zachodniopomorskiego i pomorskiego kreują ruch turystyczny zagraniczny przyjazdowy w polskich regionach nadmorskich. Przyjazdy turystów zagranicznych (z co najmniej jednym noclegiem) do miejscowości położonych na terenie województw zachodniopomorskiego i pomorskiego w latach 2001 – 2010 przedstawiono na (Rys. 8). W obu województwach w 2010 r. nastąpił wzrost liczby turystów zagranicznych w stosunku do 2001 r., ale w województwie zachodniopomorskim znacznie większy, bo o 100%, natomiast w pomorskim o 25%. W latach 2009 – 2010 liczba turystów zagranicznych przyjeżdżających do województwa zachodniopomorskiego była znacznie wyż-

sza niż w pomorskim. We wcześniejszych latach różnice były mniejsze.

Turyści przyjeżdżający do regionów nadmorskich, korzystający z noclegów w obiektach zbiorowego oraz indywidualnego zakwaterowania ponoszą wydatki związane ze swoimi podróżami. Generują oni zapotrzebowanie na różnego typu usługi, w tym transportowe.

Według badań Instytutu Turystyki w Warszawie<sup>16</sup> wydatki poniesione na transport przez turystów zagranicznych przyjeżdżających do Polski w 2010 r. stanowiły 11,5% ogólnych wydatków (wydatki na noclegi – 16,6%, na wyżywienie – 15,1%). Dla porównania w 2006 r. udział wydatków na transport wynosił aż 24,1%.



**Rys. 8. Przyjazdy turystów zagranicznych do miejscowości położonych na terenie województw zachodniopomorskiego i pomorskiego w latach 2001 – 2010**

Źródło: opracowanie własne na podstawie: *Turystyka polska. Układ regionalny*, Instytut Turystyki Sp. z o.o., Warszawa 2004, 2006, 2009; W. Bartoszewicz, T. Skalska, *Zagraniczna turystyka przyjazdowa do Polski w 2009 r., 2010 r.*, Instytut Turystyki Sp. z o.o., Warszawa 2010, 2011.

## Dostępność transportowa regionów nadmorskich w Polsce

Usługi transportowe należą do podstawowych usług turystycznych. Uprawianie turystyki jest bezpośrednio związane z transportem, który umożliwia turystę dotarcie do miejsca docelowego oraz poruszanie się w obrębie odwiedzanego regionu. Dodatkowo odbywanie podróży niektórymi środkami transportu jest traktowane jako atrakcja, np. rejs statkiem wycieczkowym, kolejką wąskotorową, tramwajem zabytkowym itp. Usługi transportowe są uważane za dynamiczny czynnik kształtowania ruchu turystycznego i jego obsługi. Ale również działa to w drugą stronę, atrakcyjny turystycznie region przyciąga turystów i tym samym generuje zapotrzebowanie na przewozy w danym kierunku<sup>17</sup>.

<sup>16</sup> W. Bartoszewicz, T. Skalska, *Zagraniczna turystyka przyjazdowa do Polski w 2010 r.*, Instytut Turystyki Sp. z o.o., Warszawa 2011 ([www.intur.com.pl](http://www.intur.com.pl) – 4.09.2011 r.)

<sup>17</sup> E. Hącia, *Analiza funkcji turystycznej regionu zachodniopomorskiego jako generatora zapotrzebowania na przewozy*, [w:] *System transportowy regio-*

Turysta wybierając środek transportu do prze-mieszczania się w trakcie swojej podróży stosuje różne kryteria. Oprócz aspektów finansowych, technicznych, bezpieczeństwa, bardzo istotna jest tzw. dostępność komunikacyjna regionu, do którego planowana jest podróż.

Dostępność komunikacyjna to nie tylko siatka dostępnych połączeń komunikacyjnych wewnątrz i na zewnątrz regionu, ale także ogół urządzeń niezbędnych do działalności transportowej na danym obszarze, czyli tzw. baza komunikacyjna turystyki, na którą składają się między innymi szlaki komunikacyjne, dworce, przystanki, parkingi, ścieżki i szlaki turystyczne<sup>18</sup>.

Województwo zachodniopomorskie charakteryzuje się względnie dobrą dostępnością komunikacyjną. Ze względu na położenie geograficzne jest trudniej dostępne dla mieszkańców centralnej i południowo-wschodniej Polski niż dla turystów z Niemiec i Skandynawii. Ze Szczecina bliżej jest do europejskich stolic niż do stolicy Polski (do Berlina około 130 km, Kopenhagi około 274 km, Sztokholmu około 454 km). Natomiast województwo pomorskie jest łatwiej dostępne dla mieszkańców centralnej Polski oraz turystów z Rosji.

W 2010 r. województwo zachodniopomorskie charakteryzowało się następującymi cechami związanymi z transportem:<sup>19</sup>

- 2) 1203 km eksploatowanych normalnotorowych linii kolejowych (5,3 km/100 km<sup>2</sup> – tylko cztery województwa miały mniejszy współczynnik, który dla Polski wynosił 6,4 km/100 km<sup>2</sup>);
- 3) 18 918,2 km dróg publicznych ogółem (82,6 km/100 km<sup>2</sup> – najniższy w Polsce), co stanowiło 4,7% polskich dróg, w tym 1148,3 km dróg krajowych, 2115,5 km wojewódzkich, 7824,2 km powiatowych, 7830,7 km gminnych;
- 4) 13 548,5 km dróg publicznych o twardej nawierzchni (59,2 km/100 km<sup>2</sup> – tylko dwa województwa miały mniejszy współczynnik), w tym 121,5 km ekspresowych i 21,6 km autostrad;
- 5) 1172 krajowe linie regularnej komunikacji autobusowej o długości 70 901 km i 9 linii międzynarodowych o długości 19 012 km;
- 6) 274 513 pasażerów przybyłych i odprawionych w Porcie Lotniczym Szczecin – Goleniów;
- 7) porty morskie z międzynarodowym ruchem pasażerskim: Świnoujście (około 56% ruchu w polskich portach), Międzyzdroje (prawie 3,2%), Kołobrzeg (około 1,7%) i inne.

Natomiast województwo pomorskie w 2010 r. cechowało się następującymi parametrami transportowymi:<sup>20</sup>

- 1) 1241 km eksploatowanych normalnotorowych linii kolejowych (6,8 km/100 km<sup>2</sup>, dla Polski współczynnik wynosił 6,4 km/100 km<sup>2</sup>);
- 2) 22 338,7 km dróg publicznych ogółem (122,0 km/100 km<sup>2</sup>), co stanowiło 5,5% polskich dróg, w tym 921,6 km dróg krajowych, 1796,4 km wojewódzkich, 5918,4 km powiatowych, 13 702,3 km gminnych;
- 3) 12 224,4 km dróg publicznych o twardej nawierzchni (66,8 km/100 km<sup>2</sup>), w tym 54,4 km ekspresowych i 65,8 km autostrad;
- 4) 1186 krajowych linii regularnej komunikacji autobusowej o długości 63 132 km i 2 linie międzynarodowe o długości 844 km;
- 5) 2 214 928 pasażerów przybyłych i odprawionych w Porcie Lotniczym Gdańsk;
- 6) porty morskie z międzynarodowym ruchem pasażerskim: Gdynia (około 28% ruchu w polskich portach), Gdańsk (prawie 10,2%) i inne.

Województwo pomorskie wypada lepiej pod względem większości przedstawionych kryteriów transportowych.

### Charakterystyka zapotrzebowania na usługi transportowe w regionach nadmorskich w Polsce

W (Tabeli 1) przedstawiono charakterystykę turystów zagranicznych najczęściej odwiedzających miejscowości położone na terenie województwa zachodniopomorskiego w 2010 r.

Mieszkańcy pięciu krajów europejskich (Niemcy, Dania, Szwecja, Holandia, Wielka Brytania) stanowili łącznie 89,39% wszystkich turystów zagranicznych korzystających z obiektów zbiorowego zakwaterowania na jego obszarze. Zdecydowanie przeważali turyści niemieccy, których do województwa zachodniopomorskiego przyjechało najwięcej – 28,90% wszystkich Niemców przyjeżdżających do Polski. Preferowanym przez nich środkiem transportu był samochód, w następnej kolejności pojazd ciężarowy, autokar i samolot. Turyści ze Skandynawii głównie podróżowali do Polski transportem lotniczym, rzadziej drogowym i morskim. W 2010 r. przyjechało ich do województwa zachodniopomorskiego znacznie mniej niż w latach wcześniejszych. Dla porównania w 2008 r. było 28% wszystkich Szwedów i aż 42,80% Duńczyków podróżujących do Polski<sup>21</sup>. Ze względu na niezbyt dogodny połączenie lotnicze z regionem<sup>22</sup>, podróżowali oni samochodem i promem (1,80% turystów z Danii wybrało samochód, 1% Szwedów – prom). Udział mieszkańców Holandii w liczbie

nu zachodniopomorskiego. Ocena stanu, monografia pod redakcją naukową Cz. Christowej, Wyd. Naukowe Akademii Morskiej, Szczecin 2010, s. 604

<sup>18</sup> Turystyka ..., op. cit., s. 166

<sup>19</sup> Transport – wyniki działalności w 2010 r., Główny Urząd Statystyczny, Warszawa 2011

<sup>20</sup> Ibidem

<sup>21</sup> E. Hącia, *Analiza funkcji turystycznej ...*, op. cit., s. 607

<sup>22</sup> Udział przewozów pasażerskich Portu Lotniczego Szczecin – Goleniów wynosi około 1% wszystkich portów lotniczych w Polsce (E. Marciszewska, A. Hoszman, P. Zagrajek, *Analiza przewozów pasażerskich i towarowych w Porcie Lotniczym Szczecin – Goleniów w relacjach krajowych i zagranicznych*, [w:] *System transportowy regionu zachodniopomorskiego. Ocena stanu*, monografia pod redakcją naukową Cz. Christowej, Wyd. Naukowe Akademii Morskiej, Szczecin 2010, s. 756).

turystów zagranicznych nocujących w obiektach zbiorowego zakwaterowania w województwie zachodniopomorskim nie był wysoki, bo tylko 1,51%, ale ponad 32% Holendrów przyjeżdżających do Polski było w tym regionie. Ponad połowa z nich podróżowała samochodem, a prawie 35% samolotem. Turyści z Wielkiej Brytanii, podobnie jak Duńczycy i Szwedzi preferowali samolot jako środek transportu wykorzystywany w podróży do Polski, ale tylko 1,90% przyjechało do województwa zachodniopomorskiego.

Ruch turystyczny zagraniczny przyjazdowy w województwie zachodniopomorskim generował głównie zapotrzebowanie na usługi transportu drogowego i lotniczego. Zaobserwowano znikomy udział przewozów promowych, które jeszcze w 2008 r. stanowiły jeden z głównych sposobów podróży do Polski turystów skandynawskich. Pomimo tego wykorzystanie potencjału Bazy Promów Morskich w Świnoujściu przez zachodniopomorskie przedsiębiorstwa promowe (Unity Line Sp. z o. o. i PŻB SA) w 2008 r. sięgało tylko 29% w obsłudze samochodów i autobusów, a 19% – pasażerów<sup>23</sup>.

analizowanym województwie nadmorskim. Do województwa pomorskiego przyjechało aż 17% wszystkich Brytyjczyków przyjeżdżających do Polski, było to II miejsce w kraju (więcej tylko w województwie małopolskim). W swoich podróżach preferowali głównie transport lotniczy. Samolot jako preferowany środek transportu wskazali również Szwedzi, których przyjechało znacznie więcej do województwa pomorskiego niż zachodniopomorskiego, bo aż 21,70% wszystkich przyjeżdżających do Polski. Więcej było tylko w województwie mazowieckim. Turyści z Rosji, których do województwa pomorskiego przyjechało 13,90% wszystkich Rosjan będących w Polsce w celach turystycznych, podróżowali głównie samochodem. Dwa razy mniej wybrało autokar jako preferowany środek transportu. Udział mieszkańców Norwegii w liczbie turystów zagranicznych nocujących w obiektach zbiorowego zakwaterowania w województwie pomorskim wynosił 5,70%.

Niemal 24% wszystkich Norwegów przyjeżdżających do Polski było w tym regionie (więcej tylko w województwie małopolskim).

**Tabela 1. Charakterystyka turystów zagranicznych najczęściej odwiedzających województwo zachodniopomorskie w 2010 r.**

Wyszczególnienie		Niemcy	Dania	Szwecja	Holandia	Wielka Brytania
Udział turystów z danego kraju w ogólnej liczbie turystów zagranicznych korzystających z obiektów zbiorowego zakwaterowania w województwie zachodniopomorskim		74,13%	8,98%	3,63%	1,51%	1,15%
Udział turystów przyjeżdżających do województwa zachodniopomorskiego w ogólnej liczbie przyjazdów turystów zagranicznych do Polski		28,90%	2,90%	3,40%	32,70%	1,90%
		(I miejsce w kraju)	(VIII miejsce w kraju)	(VI miejsce w kraju)	(I miejsce w kraju)	(XI miejsce w kraju)
Rodzaje środków transportu wykorzystywane w podróży do Polski w celach turystycznych	samochód	<b>68,80%</b>	1,80%	1,40%	<b>51,40%</b>	8,70%
	samolot	9,60%	<b>97,90%</b>	<b>97,20%</b>	34,60%	<b>87,70%</b>
	prom	0,60%	0,20%	1,00%	0,00%	0,50%
	pojazd ciężarowy	10,60%	0,10%	0,10%	12,50%	1,30%
	autokar	10,30%	0,00%	0,30%	1,50%	1,80%
	inne	0,10%	0,00%	0,00%	0,00%	0,00%
<b>Preferowany środek transportu w podróży do Polski w celach turystycznych</b>		<b>Samochód</b>	<b>Samolot</b>	<b>Samolot</b>	<b>Samochód</b>	<b>Samolot</b>

Źródło: opracowanie własne na podstawie: *Turystyka w województwie zachodniopomorskim w 2010 r.*, Urząd Statystyczny w Szczecinie, Szczecin 2011; W. Bartoszewicz, T. Skalska, *Zagraniczna turystyka przyjazdowa do Polski w 2010 r.*, Instytut Turystyki Sp. z o. o., Warszawa 2011

W (Tabeli 2) przedstawiono charakterystykę turystów zagranicznych najczęściej odwiedzających miejscowości położone na terenie województwa pomorskiego w 2010 r.

Mieszkańcy pięciu krajów (Niemcy, Wielka Brytania, Szwecja, Rosja, Norwegia) stanowili 72,5% turystów zagranicznych korzystających z obiektów zbiorowego zakwaterowania w tym regionie. Procentowy udział Niemców był dwa razy mniejszy niż w drugim

Większość z nich podróżowała samolotem. Do województwa przyjechał też spory odsetek turystów z Irlandii (22,20%) i Danii (19,40%), podróżując głównie samolotem. Kraje te nie zostały ujęte w (Tabeli 2) ze względu na niższy ich udział w ogólnej liczbie turystów zagranicznych korzystających z obiektów zbiorowego zakwaterowania w województwie pomorskim.

Ruch turystyczny zagraniczny przyjazdowy w województwie pomorskim generował głównie zapotrzebowanie na usługi transportu lotniczego i drogowego. Z obu regionów nadmorskich jest to województwo o lepszej dostępności lotniczej. W Porcie Lotniczym Gdańsk w 2010 r. ruch pasażerski był po-

<sup>23</sup> Cz. Christowa, A. Węgrzyn-Grześkowiak, *Analiza przewozów promowych w basenie Morza Bałtyckiego ze szczególnym uwzględnieniem autostrady morskiej Świnoujście-Ystad jako elementu Środkowoeuropejskiego Korytarza Transportowego Północ-Południe CETC ROUTE 65*, [w:] *System transportowy regionu zachodniopomorskiego. Ocena stanu*, monografia pod redakcją naukową Cz. Christowej, Wyd. Naukowe Akademii Morskiej, Szczecin 2010, s. 797



nad dziesięciokrotnie większy niż w Porcie Lotniczym Szczecin – Goleniów<sup>24</sup>. Turystom zagranicznym podróżującym do regionów nadmorskich w Polsce transport lotniczy ułatwia szybkie dotarcie do miejsca docelowego. Jednak są oni zmuszeni do wybrania innego środka transportu w celu poruszania się w obrębie odwiedzanego regionu.

## Wnioski

1. Liczba turystów krajowych przyjeżdżających do miejscowości położonych na terenie obu regionów nadmorskich stanowi około 25% łącznej liczby wizyt we wszystkich polskich województwach. W przypadku podróży długookresowych wskaźnik ten wynosi nawet 35%.

**Tabela 2. Charakterystyka turystów zagranicznych najczęściej odwiedzających województwo pomorskie w 2010 r.**

Wyszczególnienie		Niemcy	Wielka Brytania	Szwecja	Rosja	Norwegia
Udział turystów z danego kraju w ogólnej liczbie turystów zagranicznych korzystających z obiektów zbiorowego zakwaterowania w województwie pomorskim		37,40%	6,90%	6,70%	5,80%	5,70%
Udział turystów przyjeżdżających do województwa pomorskiego w ogólnej liczbie przyjazdów turystów zagranicznych do Polski		5,50%	17,00%	21,70%	13,90%	23,90%
		(VII miejsce w kraju)	(II miejsce w kraju)	(II miejsce w kraju)	(III miejsce w kraju)	(II miejsce w kraju)
Rodzaje środków transportu wykorzystywane w podróży do Polski w celach turystycznych	samochód	<b>68,80%</b>	8,70%	1,40%	<b>41,00%</b>	1,60%
	samolot	9,60%	<b>87,70%</b>	<b>97,20%</b>	12,20%	<b>97,90%</b>
	prom	0,60%	0,50%	1,00%	1,90%	0,50%
	pojazd ciężarowy	10,60%	1,30%	0,10%	24,80%	0,00%
	autokar	10,30%	1,80%	0,30%	19,30%	0,00%
	inne	0,10%	0,00%	0,00%	0,80%	0,00%
<b>Preferowany środek transportu w podróży do Polski w celach turystycznych</b>		<b>Samochód</b>	<b>Samolot</b>	<b>Samolot</b>	<b>Samochód</b>	<b>Samolot</b>

Źródło: opracowanie własne na podstawie: *Turystyka w województwie pomorskim w 2010 r.*, Urząd Statystyczny w Gdańsku, Gdańsk 2011. W. Bartoszewicz, T. Skalska, *Zagraniczna turystyka przyjazdowa do Polski w 2010 r.*, Instytut Turystyki Sp. z o.o., Warszawa 2011

Dla porównania w (Tabeli 3) podano środki transportu najczęściej wybierane przez polskich turystów w ich krajowych podróżach krótkookresowych i długookresowych w latach 2009 – 2010.

**Tabela 3. Środki transportu wykorzystywane podczas krajowych podróży krótkookresowych i długookresowych w latach 2009 – 2010 (w %).**

Środek transportu	Podróż krótkookresowa (2 – 4 dni)		Podróż długookresowa (co najmniej 5 dni)	
	2009 r.	2010 r.	2009 r.	2010 r.
Samochód osobowy	71	70	67	70
Inny samochód	1	1	1	2
Pociąg	14	13	19	17
Kursowy autobus	8	9	6	6
Komunikacja podmiejska	-	-	-	-
Autokar	5	6	6	4
Inny	1	1	1	1

Źródło: opracowanie własne na podstawie: J. Łaciak, *Krajowe i zagraniczne wyjazdy Polaków w 2010 r.*, Instytut Turystyki Sp. z o.o., Warszawa 2011 (www.intur.com.pl - 4.09.2011 r.)

Środkiem transportu zdecydowanie preferowanym przez Polaków jest samochód osobowy, a następnie pociąg. Zapotrzebowanie na usługi transportowe związane z tymi środkami transportu jest generowane przez krajowy ruch turystyczny.

2. Coraz więcej turystów krajowych przyjeżdża do miejscowości położonych na terenie regionów nadmorskich w Polsce na dłużej niż 5 dni. W czasie pobytu korzystają oni również z innych rodzajów turystyki, np. krajoznawczej, sportowej, leczniczej, kulturalnej, itp., przemieszczając się w obrębie odwiedzanego obszaru i generując zapotrzebowanie na usługi transportowe.
3. Do województwa pomorskiego przyjeżdża więcej turystów krajowych niż do drugiego z polskich regionów nadmorskich. Zależność tę zaobserwowano zarówno pod względem przyjazdów ogółem, jak i długookresowych oraz krótkookresowych.
4. Turystami najczęściej przyjeżdżającymi do województwa zachodniopomorskiego są jego mieszkańcy oraz turyści z województw wielkopolskiego i dolnośląskiego. Natomiast zaobserwowano niewielki udział turystów z województw wschodniej Polski (podlaskiego, lubelskiego, podkarpackiego) oraz warmińsko-mazurskiego, świętokrzyskiego i opolskiego. Do województwa pomorskiego przyjeżdżają głównie, poza jego mieszkańcami, turyści z województw kujawsko-pomorskiego i mazowieckiego, a najrzadziej z województw lubuskiego, opolskiego, świętokrzyskiego i podkarpackiego. Turyści krajowi podczas swoich podróży najczęściej korzystają z samochodu osobowego niezależnie od długości podróży. Generuje to zapotrzebowanie na usługi w zakresie obsługi tego środka transportu. W przypadku podróży dłuższych niż 5 dni, średnio co szósty krajowy turysta podróżuje pociągiem, a co szesnasty kursowym autobusem.

<sup>24</sup> *Transport – wyniki działalności w 2010 r.*, ..., op. cit., s. 197



5. Krajowy ruch turystyczny generuje zapotrzebowanie na usługi transportu drogowego i kolejowego. Środkiem transportu zdecydowanie preferowanym przez Polaków jest samochód osobowy, a następnie pociąg.
6. Biorąc pod uwagę dostępność komunikacyjną, to województwo zachodniopomorskie jest trudniej dostępne dla mieszkańców centralnej południowo-wschodniej Polski niż dla turystów z Niemiec i Skandynawii. Natomiast województwo pomorskie jest łatwiej dostępne dla mieszkańców centralnej Polski oraz turystów z Rosji.
7. Ruch turystyczny zagraniczny przyjazdowy w obu regionach nadmorskich obecnie generuje głównie zapotrzebowanie na usługi transportu drogowego i lotniczego. W województwie zachodniopomorskim przeważa drogowy, który jest preferowany przez największą grupę turystów zagranicznych, czyli Niemców. Natomiast województwo pomorskie ma lepszą dostępność lotniczą, stąd przewaga zapotrzebowania na usługi transportu lotniczego. Turystom zagranicznym podróżującym do regionów nadmorskich w Polsce transport lotniczy ułatwia szybkie dotarcie do miejsca docelowego. Jednak są oni zmuszeni do wybrania innego środka transportu w celu poruszania się w obrębie odwiedzanego regionu.
8. Turyści niemieccy, których przyjeżdża najczęściej (do województwa zachodniopomorskiego pięć razy więcej niż do pomorskiego), najczęściej przemierzają się samochodami. Poza tym Niemcy, odwiedzając polskie regiony nadmorskie w celach turystycznych, korzystają z przejazdów autokarowych i transportu lotniczego
9. Goście z północnej części Europy najczęściej przyjeżdżają do Polski za pośrednictwem transportu lotniczego, generując w ten sposób zapotrzebowanie na tego typu przewozy. Do województwa pomorskiego w ostatnich dwóch latach przyjeżdża ich znacznie więcej niż do drugiego z regionów nadmorskich. Do 2008 r. sytuacja była odwrotna i podróżowali głównie promami.
10. Na terenie województw zachodniopomorskiego i pomorskiego znajduje się łącznie około 31% wszystkich miejsc noclegowych w obiektach zbiorowego zakwaterowania w Polsce. Charakteryzują się one wyższym od średniej krajowej stopniem wykorzystania w skali całego roku, z tym, że wskaźnik w województwie zachodniopomorskim jest najwyższy w Polsce. Do obu województw przyjeżdża około dwóch turystów na jednego mieszkańca, ale tylko połowa dostępnych miejsc noclegowych jest wykorzystywana (średnio w skali całego roku). Ze względu na sezonowość ruchu turystycznego, w miesiącach letnich miesięczny wskaźnik wykorzystania miejsc noclegowych jest wyższy, ale nieprzekraczający 70%. W tym czasie występuje największe zapotrzebowanie na przewozy w województwach nadmorskich. Możliwości są znacznie większe i regiony nadmorskie mogłyby przyjmować w swoich obiektach noclegowych więcej turystów. Zwiększyłyby to również zapotrzebowanie na inne usługi, świadczone na ich rzecz, w tym transportowe.
11. W regionach nadmorskich w Polsce coraz więcej turystów korzysta z obiektów noclegowych zbiorowego zakwaterowania. Tylko w 2010 r. w województwie zachodniopomorskim nastąpił lekki spadek. W pierwszym półroczu 2011 r. w porównaniu z analogicznym okresem roku poprzedniego utrzymuje się tendencja wzrostowa.
12. W ciągu ostatnich dziesięciu lat udział turystów zagranicznych w ogólnej liczbie turystów korzystających z obiektów zbiorowego zakwaterowania był wyższy w województwie zachodniopomorskim niż pomorskim.
13. W obiektach zbiorowego zakwaterowania na terenie województwa zachodniopomorskiego najczęściej nocują turyści głównie z Niemiec oraz Danii, Szwecji, Holandii i Wielkiej Brytanii. Niestety w latach 2006–2010 ogólna liczba udzielonych im noclegów spadała. Dopiero w pierwszym półroczu 2011 r. odnotowano wzrost w porównaniu z analogicznym okresem roku poprzedniego – w II kwartale aż o 14,5%.
14. W turystycznych obiektach noclegowych w województwie pomorskim najczęściej nocują Niemcy, Brytyjczycy, Szwedzi, Rosjanie i Norwegowie. Ogólna liczba udzielonych im noclegów w tym regionie wzrasta od 2009 r.
15. Liczba noclegów udzielanych turystom krajowym i zagranicznym w obu regionach nadmorskich stanowi koło 25% noclegów udzielonych tym turystom w całej Polsce.
16. Pod względem liczby udzielonych noclegów ogółem województwa zachodniopomorskie i pomorskie zajmowały czołowe miejsca w Polsce przez ostatnie dziesięć lat – odpowiednio pierwsze i trzecie.
17. W latach 2001 – 2010 województwo zachodniopomorskie udzielało dużo więcej noclegów turystom zagranicznym niż pomorskie (w 2010 r. aż ponad trzykrotnie).

## Streszczenie

Celem artykułu jest przedstawienie funkcji turystycznej regionów nadmorskich w Polsce w aspekcie ich rozwoju. Zostanie przeprowadzona analiza i ocena turystyki jako generatora zapotrzebowania na usługi transportowe w regionach nadmorskich. W systemie gospodarczym im większy jest ruch turystyczny, tym silniej rozwija się funkcja turystyczna. Wielkość, struktura i dynamika ruchu turystycznego przyjazdowego wpływa na rozwój działalności gospo-

darczej ukierunkowanej na jego przyjęcie oraz generuje zapotrzebowanie na przewozy.<sup>25</sup>

### Abstract

The main aim of the article is to present the tourist function of coastal regions in Poland and their development. Analysis and assessment of tourism as a generator of demand for transport services in the coastal regions will be presented. In the economic system, the larger tourist traffic is, the stronger tourist function develops. The size, structure and dynamics of foreign arrival traffic influence the economic activity development orientated to its adoption and generate transport demand. The article presents the results of research led by Czesława Christowa, under a research project titled "Port logistics centres as a stimulant for the development of ports, port cities and coastal regions. The research on, modeling, concept of location, operation and management", financed by the National Science Centre in the years 2011-2012.

### Literatura

1. *Agenda dla zrównoważonej i konkurencyjnej turystyki europejskiej*, Komunikat Komisji Wspólnot Europejskich, COM(2007) 621, Bruksela 2007
2. Bartoszewicz W., Skalska T., *Zagraniczna turystyka przyjazdowa do Polski w 2009 r., w 2010 r.*, Instytut Turystyki Sp. z o. o., Warszawa 2010, 2011
3. *Baza noclegowa i jej wykorzystanie w 2010 r.*, Główny Urząd Statystyczny, Departament Badań Społecznych, materiał na konferencję prasową w dniu 23 marca 2011 r.
4. *Biuletyn statystyczny województwa pomorskiego*, I kwartał 2011 r., Urząd Statystyczny w Gdańsku, maj 2011 r.
5. *Biuletyn statystyczny województwa pomorskiego*, II kwartał 2011 r., Urząd Statystyczny w Gdańsku, sierpień 2011 r.
6. *Biuletyn statystyczny województwa zachodniopomorskiego*, I kwartał 2011 r., Urząd Statystyczny w Szczecinie, maj 2011 r.
7. *Biuletyn statystyczny województwa zachodniopomorskiego*, II kwartał 2011 r., Urząd Statystyczny w Szczecinie, sierpień 2011 r.
8. Christowa Cz., Węgrzyn-Grześkowiak A., *Analiza przewozów promowych w basenie Morza Bałtyckiego ze szczególnym uwzględnieniem autostrady morskiej Świnoujście – Ystad jako elementu Środkowoeuropejskiego Korytarza Transportowego Północ – Południe CETC ROUTE 65*, [w:] *System transportowy regionu zachodniopomorskiego. Ocena stanu*, monografia pod redakcją naukową Cz. Christowej, Wyd. Naukowe Akademii Morskiej, Szczecin 2010
9. Hącia E., *Analiza funkcji turystycznej regionu zachodniopomorskiego jako generatora zapotrzebowania na przewozy*, [w:] *System transportowy regionu zachodniopomorskiego. Ocena stanu*, monografia pod redakcją naukową Cz. Christowej, Wyd. Naukowe Akademii Morskiej, Szczecin 2010
10. Łaciak J., *Krajowe i zagraniczne wyjazdy Polaków w 2009 r., 2010 r.*, Instytut Turystyki Sp. z o. o., Warszawa 2010, 2011
11. Majewska J., *Finansowe aspekty wprowadzania funkcji turystycznej w gminach*, [w:] *Turystyka jako czynnik wzrostu konkurencyjności regionów w dobie globalizacji*, Wyd. Akademii Ekonomicznej w Poznaniu, Poznań 2008
12. Marciszewska E., Hoszman A., Zagrajek P., *Analiza przewozów pasażerskich i towarowych w Porcie Lotniczym Szczecin – Goleniów w relacjach krajowych i zagranicznych*, [w:] *System transportowy regionu zachodniopomorskiego. Ocena stanu*, monografia pod redakcją naukową Cz. Christowej, Wyd. Naukowe Akademii Morskiej, Szczecin 2010
13. *Odnowiona polityka turystyczna UE: Ku silniejszemu partnerstwu na rzecz turystyki europejskiej*, Komunikat Komisji Wspólnot Europejskich, COM(2006) 134, Bruksela 2006
14. *System transportowy regionu zachodniopomorskiego. Ocena stanu*, monografia pod redakcją naukową Cz. Christowej, Wyd. Naukowe Akademii Morskiej, Szczecin 2010
15. *Transport – wyniki działalności w 2010 r.*, Główny Urząd Statystyczny, Warszawa 2011
16. *Turystyka*, pod redakcją naukową W. Kurka, PWN, Warszawa 2008
17. *Turystyka polska. Układ regionalny*, Instytut Turystyki Sp. z o. o., Warszawa 2004, 2006, 2009
18. *Turystyka w województwie pomorskim w 2010 r.*, Urząd Statystyczny w Gdańsku, Gdańsk 2011
19. *Turystyka w województwie zachodniopomorskim w 2010 r.*, Urząd Statystyczny w Szczecinie, Szczecin 2011
20. *Wpływ turystyki w regionach przybrzeżnych*, Rezolucja Parlamentu Europejskiego (Dz. Urz. UE 2010/C 45 E/01)
21. [www.intur.com.pl](http://www.intur.com.pl)
22. [www.stat.gov.pl](http://www.stat.gov.pl)

<sup>25</sup> „Portowe centra logistyczne jako stymulanty rozwoju portów, miast portowych i regionów nadmorskich. Badanie, modelowanie, koncepcja lokalizacji, eksploatacji i zarządzania”, projekt badawczy własny realizowany pod kierunkiem Cz. Christowej w Akademii Morskiej w Szczecinie, finansowany przez Narodowe Centrum Nauki w latach 2011 – 2012