

Paweł Kaźmierczak

Instytut Logistyki i Magazynowania – GSI Polska

Realizacja programu poprawy jakości kodów w roku 2005

Instytut Logistyki i Magazynowania zarządza **systemem GSI** na terenie naszego kraju w ramach międzynarodowej organizacji GSI i dlatego jest zobowiązany m.in. do nadzorowania przestrzegania międzynarodowych zasad oznaczania towarów kodami kreskowymi **GSI**. W związku z tym, podobnie jak w latach poprzednich, tak i w 2005 r. uruchomił on **program poprawy jakości kodów**. W jego ramach przeprowadzono badania w sieciach handlowych, które zgłosiły chęć współpracy z ILiM. Zasadniczym celem tych badań było wyeliminowanie kodów niepoprawnych, a więc niewykonanych zgodnie z normą PN-EN 797+AC: 1997 i „Specyfikacjami ogólnymi GSI”, poprzez kontrolę stanu jakości kodów kreskowych na opakowaniach występujących w obrocie towarowym, a także identyfikacja producentów nieprawnie (bez porozumienia z ILiM) stosujących numery **GTIN-8** i **GTIN-13** z prefiksem **590**, poprzez analizę baz towarowych uzyskanych z sieci handlowych.

W 2005 r. w programie poprawy jakości kodów uczestniczyło 5 sieci handlowych. Były to:

- „Castorama Polska” Sp. z o.o.,
- „Jeronimo Martins Dystrybucja” Sp. z o.o.,
- „Makro Cash and Carry Polska” SA,
- Powszechna Spółdzielnia Spożyców SPOŁEM w Katowicach,
- „BERTI” Sp. z o.o.

W wytypowanych przez sieci handlowe supermarketach pracownicy ILiM zbadali jakość wybranych kodów kreskowych. Niepoprawne kody kreskowe na artykułach zostały wytypowane zarówno przez pracowników jednostek handlowych (obsługa kas i osoby wprowadzające towar do informatycznego systemu sklepowego), w których badano kody, jak i przez pracowników ILiM rutynowo sprawdzających grupy towarowe najbardziej narażone na błędy w kodach kreskowych (np. mrożonki, przetwory mleczne, towary ważone: mięso, sery, paczkowane artykuły sypkie). Poprzez interwencje ILiM u produ-

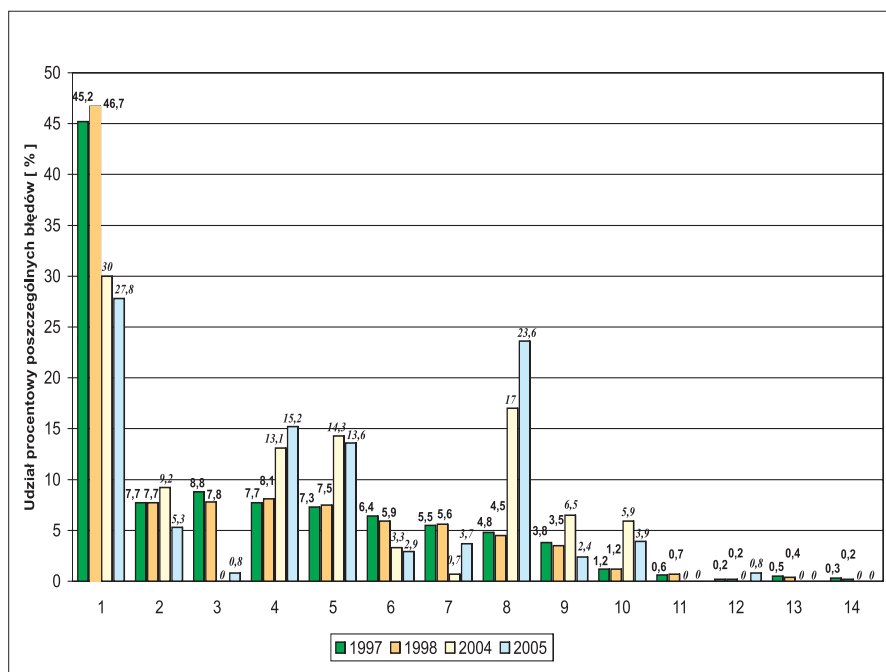
centów niepoprawnie okodowanych artykułów poprawiono około **90% kodów**, których jakość zakwestionowano. Kody kreskowe przesyłali również uczestnicy systemu GSI bezpośrednio do ILiM, w celu zbadania ich jakości. W wyniku tego przebadano w 2005 r. w Instytucie ok. **950 kodów kreskowych** i w związku z tym wysłano do firm opinie o ich jakości. Wszystkie te badania wykonywane były przez ILiM nieodpłatnie.

Z porównania częstości występowania poszczególnych rodzajów błędów wynika, że najczęściej występującym w sprawdzanych w 2005 r. kodach kreskowych są (kolejność według ilości występowania):

- błędy w grubości kresek/spacji,
- za niskie kreski kodu,
- współczynnik powiększenia kodu mniejszy niż 0,80,
- za mały margines (najczęściej jest to prawy margines),
- za mały kontrast, z czym wiąże się błędny kolor tła i/lub kresek kodu,
- jasne plamki (niedodruki) na kreskach kodu,
- niepoprawna lokalizacja kodu.

Z porównania częstości występowania rodzajów błędów w kodach kreskowych (rys. 1) wynika, że:

- nadal najczęściej występującym błędem w kodach kreskowych są błędy w grubości kresek/spacji. Bardzo często błąd ten występuje na towarach z powodu uszkodzenia głowicy drukującej, jeżeli na towar naklejona jest etykieta drukowana np. na drukarkach termotransferowych lub termicznych (np. na towarach ważonych).
- W porównaniu z pierwszymi latami trwania „Programu poprawy jakości kodów” **widać jednak wyraźny spadek ilości kodów z tym błędem**,
- podobnie, jak w latach ubiegłych, **utrzymuje się tendencja do stosowania mocno obniżonych i pomniejszonych kodów kreskowych**, co jest spowodowane dodawaniem nowych, wymaganych przez prawo informacji – bez zmiany wielkości powierzchni zadruku. Odbywa się to najczęściej kosztem zmniejszania wielkości kodu kreskowego,



Rys. 1. Graficzne przedstawienie ilości poszczególnych rodzajów błędów.

Objaśnienia do wykresu: 1 – Błędy w grubości kresek/spacji, 2 – Za mały kontrast, 3 – Ten sam kod dla wyrobów jednej firmy, 4 – Współczynnik powiększenia kodu mniejszy, niż 0,80, 5 – Za mały margines kodu, 6 – Błędny kolor tła, 7 – Błędna lokalizacja kodu, 8 – Za niskie kreski kodu, 9 – Błędny kolor kresek kodu, 10 – Jasne plamki (nie dodruki) na kreskach kodu, 11 – Błędny numer pod kodem, 12 – Za mała średnica krzywizny opakowania, 13 – Zalepiony kod kreskowy, 14 – Brak lub zła cyfra kontrolna.

- w porównaniu z 2004 r., **zmniejszyła się ilość błędów** wynikających ze stosowania zbyt małych marginesów kodu, ale nadal jest to jeden z częściej występujących błędów,
- **zmniejszyła się ilość błędów** spowodowanych niepoprawnym kolorem tła kodu i/lub kresk kodu i związanego z tym kontrastem kodu;
- w porównaniu do pierwszych lat programu poprawy jakości kodów można stwierdzić, że w kodach kreskowych **w zasadzie nie występują już następujące błędy**:
 - błędny numer pod kodem
 - zalepiony kod kreskowy (np. datą ważności, ceną)
 - brak lub zła cyfra kontrolna.

ILiM w ramach **programu poprawy jakości kodów** wykonał w 2005 r. nieodpłatne sprawdzenie prawidłowości

numerów GS1 występujących w bazach towarowych, przesłanych przez sieci handlowe uczestniczące w tym programie. Na podstawie baz towarowych, które ILiM uzyskał w ub.r., wyselekcjonowano producentów, którzy utracili prawo kodowania swoich towarów kodami kreskowymi z prefiksem Polski **590**. Obecność produktów takich firm na rynku grozi dublowaniem się kodów kreskowych, co może prowadzić w konsekwencji do strat finansowych zarówno sklepów, ich klientów, jak i samych producentów. Do firm tych zostały wysłane odpowiednie pisma interwencyjne. W wyniku tej działalności wiele firm wróciło do **systemu GS1**, zaś pozostałe istniejące zadeklarowały, że już nie kodują swoich towarów. Do sieci handlowych uczestniczących w **programie poprawy jakości kodów** wysy-

lane są raporty o producentach, którzy utracili prawo nanoszenia kodów kreskowych z prefiksem **590**, a ich produkty znajdują się w bazach towarowych sieci. Pozwala to sieciom handlowym na usunięcie z ich baz towarowych produktów takich producentów.

Jeżeli Państwa sieć handlowa chciałaby sprawdzić swoją bazę pod kątem polskich producentów, nieprawnie kodujących swoje produkty, to prosimy o kontakt z ILiM *GS1 Polska*.

Program poprawy jakości kodów przyniósł pozytywne rezultaty w postaci poprawy jakości wielu kodów kreskowych, a także powrotu do **systemu GS1** producentów, którzy z różnych względów przestali do tego systemu należeć. Z tych powodów program ten został również uruchomiony w 2006 r.