

Andrzej Wartecki

Logistyka w locie

Mapa 1. Rozmieszczenie portów lotniczych
Źródło: informacja PPL



Przedsiębiorstwo Państwowe „Porty Lotnicze” (PPL) realizuje następujący zakres działalności: budowa, modernizacja i eksploatacja lotnisk komunikacyjnych oraz lotniczych urządzeń naziemnych, budowa, rozbudowa i utrzymanie dworców lotniczych i innych obiektów zaplecza portowego, świadczenie usług nawigacyjnych na rzecz krajowych i zagranicznych przewoźników oraz innych osób eksploatujących statki powietrzne, świadczenie usług na rzecz pasażerów linii lotniczych, świadczenie usług związanych z przewozami ładunków przez przewoźników powietrznych, świadczenie usług w zakresie serwisu technicznego dla statków powietrznych. Zasięg działalności PPL przedstawia mapa 1.

Wysiłek PPL w zakresie obsługi osób i rzeczy jest następujący:

1. Liczba pasażerów ogółem – 3 387,9 tys., w tym:
 - loty krajowe – 714,6 tys.
 - loty zagraniczne rozkładowe – 2 156,1 tys.
 - loty czarterowe – 372,5 tys.

2. Przewozy ładunków – 20,4 tys. t.

Z powyższego zestawienia wynika, że skala przewozów osób i rzeczy jest dość znacząca, a liczba podróży lotniczych będzie systematycznie się zwiększała.

Organizację przedsiębiorstwa LOT przedstawia schemat 1.

Analizując sposób zorganizowania przedsiębiorstwa Polskie Linie Lotnicze LOT należy zauważyć, że nie ma wyodrębnionych segmentów, działów organizacji, których podstawowym zadaniem byłoby wsparcie logistyczne toczących się procesów. Można więc przyjąć założenie o konieczności wprowadzenia niezbędnego uporządkowania działań w obszarze logistyki, które dotyczyć powinno sfery teoretycznej oraz praktycznej.

Teoretyczne aspekty logistyki w przedsiębiorstwie lotniczym

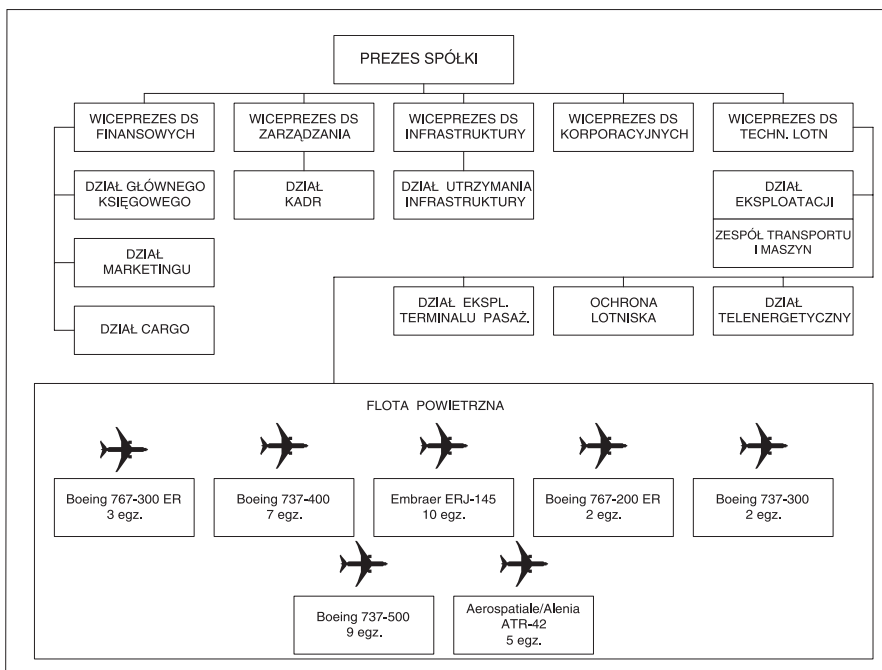
W odniesieniu do specyficznej działalności wyspecjalizowanego przed-

siębiorstwa w zakresie przewozów lotniczych (osób, rzeczy), kierunek rozwiązywania problemów w obszarze zabezpieczenia podstawowych procesów transportowych określa definicja logistyki, która oznacza „planowanie, realizację i kontrolę przemieszczania i rozmieszczania ludzi i/lub dóbr oraz działań wspierających, związanych z tym przemieszczaniem i rozmieszczaniem, w systemie stworzonym dla osiągnięcia określonych celów”¹.

Oceniając omawiane przedsiębiorstwo od strony zadań, zakresu i zasięgu działań, jak i organizacji należy podkreślić potrzebę usystematyzowania kluczowych kwestii, które odnoszą się do:

- zarządzania logistycznego
- systemu logistycznego.

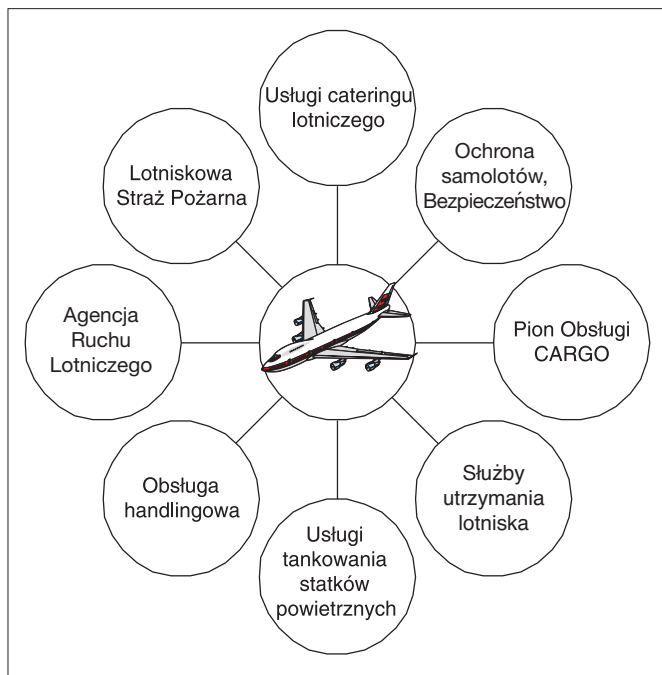
Zarządzanie logistyczne składa się z formułowania strategii, planowania, sterowania i kontroli (odbywających się w sposób efektywny i minimalizujący globalne koszty) procesów przepływu i magazynowania surowców oraz materiałów, zapasów, produkcji w toku, wyrobów gotowych i odpowiednich informacji od punktu pozyskania do punktu konsumpcji w celu jak najlepszego dostosowania się do potrzeb klienta i ich zaspokojenia². Idea, jaka wynika z przytoczonej definicji szczególnie w pierwszej części (funkcji zarządzania), stanowić powinna tło koncepcji zarządzania logistycznego procesami transportowymi. Pomimo, że istota zarządzania



Schemat 1. Modelowa organizacja Polskich Linii Lotniczych LOT
Źródło: opracowanie własne (www.airpolonia.com/info/lotnska/okecie.php)

¹ Zarządzanie gospodarką magazynową, Praca zbiorowa pod redakcją A. Korzeniowskiego, PWE, Warszawa 1997, s. 206

² St. Abt, Logistyka w teorii i praktyce, AE, Poznań 2001, s. 38



Rys. 1. Podstawowe kierunki zabezpieczenia przewozów lotniczych
Źródło: opracowanie własne

logistycznego kojarzy się z działalnością produkcyjną to nic nie stoi na przeszkodzie, by koncepcja ta stała się motem przewodnim działalności transportowej firmy lotniczej, którą powinny cechować: wysoki standard przewozu osób, gwarancje jakościowe przewozu rzeczy.

Wszystko to, co dotyczy poszukiwania określonych rozwiązań w sferze podnoszenia walorów efektywności organizacji wymaga rozwiązań systemowych, których kierunek wyznacza definicja systemu logistycznego. System logistyczny należy zaliczyć do bardziej złożonych, który definiuje się jako „celowo zorganizowane i zintegrowane w obrębie danego układu gospodarczego – przepływy materiału i produktów oraz odpowiadających im informacji, umożliwiających optymalizację w zarządzaniu łańcuchem dostaw (m.in. poprzez automatyczną iden-



Fot. 1. Centrum Zarządzania Ruchem Lotniczym (Okęcie)
Źródło: (www.airpolonia.com/info/lotnska/okecie.php)

tyfikację towarów, symulację komputerową, kontroling, elektroniczną wymianę danych oraz kompleksowy rachunek kosztów”³. Takie podejście do systemu nie oznacza, że w portach lotniczych panuje chaos i zamieszanie, i w związku z czym zadaniem logistyki jest wprowadzenie niezbędnego ładu. Idea, jaka wynika z definicji systemu logistycznego wskazuje na rozwiązania, które mogą się przyczynić do usprawnienia działań bądź zwrócenie uwagi na określone ograniczenia hamujące sprawne funkcjonowanie przedsiębiorstwa lotniczego.

W sferze praktyki działania które są identyfikowane z logistyką należy podzielić na dwie sekwencje: działań dotyczących organizacji przewozów lotniczych oraz funkcjonowania przedsiębiorstwa.

Działania praktyczne w zakresie przewozów lotniczych osób i rzeczy

Zakres przedsięwzięć w obszarze zabezpieczenia przewozów lotniczych osób, rzeczy przedstawia rys. 1.

Agencja Ruchu Lotniczego – zarządza ruchem lotniczym nad całym obszarem kraju. Dzięki dysponowaniu najwyższej klasy sprzętem i wysoko wykwalifikowanym personelem, zapewnia codziennie bezpieczną kontrolę ruchu lotniczego setkom operacji lotniczych nad terytorium Polski. Do systemu kontroli wchodzi najnowocześniejsze radary: GMR – Kontroli Ruchu Naziemnego i Zbliżania – ASR 9. Funkcjonuje również jeden z najnowocześniejszych systemów przetwarzania danych radarowych i planów lotu – AMS 2000 firmy Westinghouse – w kontroli obszaru zasilany danymi z 5 radarów pierwotnych i 8 radarów wtórnych. Centrum Zarządzania Ruchem Lotniczym wyposażone jest w nowoczesny system łączności firmy FREQUENTIS.

Możliwości operacyjne Centrum odpowiadają standardom wynikającym z europejskiego programu harmonizacji i integracji kontroli ruchu lotniczego. Obok operacji Kontroli Ruchu Lotniczego (Obszaru, Zbliżania i Wieży), w nowym CZRL wykonywane są zadania służb: Zarządzania Przepływem Ruchu Lotniczego, Zarządzania Przestrzenią, oraz Informacji Powietrznej. Obok służb typowo operacyjnych obiekt mieści także służby Informacji Lotniczej oraz służby zabezpieczenia technicznego, Ośrodek Szkolenia Lotniczego, komórki inżynieryjno – systemowe i administrację – stanowiąc w sumie siedzibę Agencji Ruchu Lotniczego, zarządzającej całością ruchu lotniczego.

Obsługa handlingowa. Obsługę handlingową (w tym m.in.: załadunkiem i rozładunkiem bagażu, wyważaniem samolotów, transportem pasażerów po płycie lotniska, wypychaniem i holowaniem samolotów) prowadzą dwie wyspecjalizowane firmy, które zajmują się obsługą płytową. To kompleksowa obsługa naziemna samolotów w następujących obszarach działalności:

1. Wydział Wyważania Samolotów, odpowiadający za planowanie załadunku i wyważanie samolotów, a także sprawujący funkcję Station Managera dla uzgodnionych linii lotniczych,

³ St. Abt, Zarządzanie logistyczne, TNO i K, Poznań 1996, s. 17



Fot. 2. Manewrowanie. Źródło: (www.airpolonia.com/info/lotnska/okecie.php)

2. Wydział Obsługi Płytowej, zajmujący się załadunkiem i rozładunkiem bagażu i frachtu, wypychaniem i holowaniem samolotów, transportem pasażerów po płycie lotniska, odladaniem samolotów, kompleksową obsługą bagażu pasażerskiego, obsługą naziemną samolotu z wykorzystaniem specjalistycznego sprzętu handlingowego,
3. Dział Obsługi Pokładowej, którego pracownicy sprzątają i wyposażają pokłady samolotów, a także obsługują samolotową instalację wodną,
4. Pion Obsługi Pasażerskiej odpowiedzialny jest za odprawę pasażerów i bagażu w ruchu zagranicznym i krajowym. Pracownicy tego Pionu udzielają informacji dotyczących przylotów i odlotów. Pion ten składa się z kilku sekcji: wizowej, odpraw międzynarodowych, odpraw krajowych i reklamacji bagażowych. Pracownicy Biura Reklamacji Bagażowych poszukują bagażu zaginionego w portach lotniczych całego świata. Reklamacje te sporządzane są w systemie komputerowym Worldtracer, który automatycznie dokonuje porównania danych o bagażach odnalezionych bez właściciela z danymi o bagażach zaginionych zgłoszonych przez pasażerów w naszym porcie. Ze względów bezpieczeństwa obowiązuje całkowity zakaz przewozu następujących artykułów: substancji gazowych pod ciśnieniem; substancji żrących, chemicznie aktywnych; materiałów wybuchowych, pistoletów, amunicji, sztucznych ogni, kapiszonów, petard; materiałów łatwopalnych ciekłych i stałych; materiałów radioaktywnych, walizek i neserów z zainstalowanym systemem alarmowym; środków utleniających; substancji trujących chemicznych lub biologicznych; innych artykułów

niebezpiecznych, określonych przepisami przewoźnika. W ograniczonych ilościach mogą być przewożone środki medyczne i kosmetyki przydatne w podróży. Przy przewożeniu bagażu należy pamiętać o obowiązujących ograniczeniach wagowych, wynikających z wewnętrznych przepisów przewoźnika.

Usługi tankowania statków powietrznych. Serwis paliwowy dla wszystkich typów samolotów, zarówno dla statków powietrznych z jednostkami napędowymi odrzutowymi i turbośmigłowymi, jak również dla jednostek posiadających silniki tłokowe z zapłonem iskrowym świadczy wyspecjalizowana w tym zakresie firma, która oferuje paliwo lotnicze JET A-1 oraz benzynę lotniczą 100 LL. Firma ta dysponuje: własną kompletną infrastrukturą techniczną oraz kolejową boczną rozładunkową. Szczególną rolę w zakresie dostarczania paliwa odgrywa bocznicą kolejową, gdzie pracownicy Działu Magazynów mogą dokonać rozładunku paliwa poprzez nowoczesny, automatyczny system przepompowni i filtracji paliw lotniczych, z 16-tu cystern kolejowych jednocześnie.

Cysterny (o poj. 62 tys. l) spełniają wszystkie wymogi Unii Europejskiej i mogą poruszać się po całej Europie z prędkością 100 km/godz., przewożąc produkty naftowe.

Baza paliwowa wyposażona jest w pełną infrastrukturę ochrony przeciwpożarowej i ekologicznej. Zaplecze techniczne bazy spełnia krajowe i zagraniczne wymagania norm jakości i bezpieczeństwa. Zmagazynowane paliwo przepompowywane jest do autocystern paliwowych poprzez nowoczesny, sterowany komputerowo system pomp i filtrów. Każda z autocystern może pomieścić ilość paliwa równą cysternie kolejowej (62 tys. l) i jest wyposażona we własny system dystrybucji oraz system liczników wskazujących ilość zatankowanego paliwa.

Usługi tankowania samolotów muszą być realizowane na najwyższym poziomie bezpieczeństwa i jakości. Wymagania w tym przypadku oznaczają spełnienie wymogów normy ISO 9001: 2000 oraz specyfikacji AQAP-120, która zapewnia możliwość regularnego dostarczania paliw lotniczych do samolotów wojskowych, będących w dyspozycji NATO.



Fot. 3. Rozładunek cystern paliwowych Źródło: (www.airpolonia.com/info/lotnska/okecie.php)

Utrzymanie lotniska. Dział utrzymania lotniska realizuje zadania w ramach codziennych obowiązków związanych z letnim utrzymaniem nawierzchni (m.in.: koszenie traw, malowanie) oraz szczególne w okresie zimy. Ponadto przeprowadzane są niezbędne naprawy i przeglądy sprzętu wykorzystywanego w akcji zimowego utrzymania lotniska. W połowie października, sprawdzone i gotowe do pracy maszyny przejmuje zespół pracowników bezpośrednio odpowiedzialnych za utrzymanie nawierzchni w należytym, czyli bezpiecznym dla samolotów i pasażerów stanie. Grupa ta w okresie od początku listopada do końca marca przechodzi na czterozmianowy system pracy. Wsparciem dla 12-14 osobowych brygad zimowego utrzymania są pracownicy na dyżurach domowych, którzy pod telefonami czekają na sygnał, aby przybyć na lotnisko kiedy następuje nagłe załamanie pogody. Podczas intensywnych opadów śniegu obsada całego sprzętu mechanicznego wynosi do 22 operatorów. W trakcie jednego dyżuru operatorzy sprzętu zimowego utrzymania pracują 12 godzin pokonując 200 – 250 km. Posiłki i napoje dostarcza się pracownikom bezpośrednio do pojazdów, tak aby nie tracić czasu.

Występujące często dobowe wahanie temperatury w okolicach 0°C stwarza



Fot. 4. Tankowanie samolotu Źródło: (www.airpolonia.com/info/lotnska/okecie.php)



Fot. 5. Grupa urządzeń utrzymania lotniska.
Źródło: (www.airpolonia.com/info/lotnska/okecie.php)

zagrożenie wystąpienia nagłego oblodzenia nawierzchni. Pomocą w takich sytuacjach służy system ostrzegania Ice Alert, którego czujniki (umieszczone w drogach startowych) przekazują sygnały pozwalające ocenić aktualny stan nawierzchni. Na podstawie danych z systemu Ice Alert oraz specjalnych samochodów pomiarowych (pozwalających określić współczynniki hamowania na drogach startowych) określa się aktualną sytuację na lotnisku. Dane z pomiarów przekazywane są kontrolerom ruchu lotniczego oraz służbom informacji lotniczej, które rozsyłają je dalej do zainteresowanych. Załogi samolotów zbliżających się do lotniska lub szykujących się właśnie do odlotu powiadamiane są o aktualnej sytuacji na lotnisku dzięki nadawanym przez radio komunikatom ATIS. Koszty zimowego utrzymania lotniska są dość znaczące. Przykładowo: sezon 2002/2003 to wydatki ok. 3,5 mln zł. Największy udział w tej sumie mają środki chemiczne wykorzystywane do odładzania nawierzchni. Wszystkie stosowane na lotniskach środki mają atesty gwarantujące bezpieczeństwo elementów konstrukcyjnych samolotów, są również stosunko-

wo bezpieczne dla środowiska

Park maszynowy wykorzystywany jest przez dział utrzymania lotniska.

Pion Obsługi CARGO. Jedną z kluczowych dziedzin działalności LOT jest obsługa frachtu lotniczego. Usługi Cargo to: 12.000 m² powierzchni magazynowej, ponad 9.000 m² biur wynajętych przeszło 60 użytkownikom. Wysoki standard techniczny magazynów gwarantuje obsługę powierzonych przesyłek lotniczych w optymalnych warunkach. W ramach kompleksu magazynowego występuje: 5 pomieszczeń chłodniczych (w których temperatura jest dostosowywana do indywidualnych potrzeb klientów), jak i magazyny do obsługi przesyłek specjalnych: np. żywe zwierzęta, kosztowności, poczta dyplomatyczna, materiały radioaktywne oraz wiele innych.

Ochrona samolotów, bezpieczeństwo. Zadania w zakresie szeroko rozumianego bezpieczeństwa lotniska, osób, realizowane są przez wyspecjalizowane służby wewnętrzne współpracujące z jednostkami policji i innymi, w ramach rozwiązań systemowych.

Catering. Usługi cateringu lotniczego świadczy wyspecjalizowana firma, która produkuje średnio 18 tys. posiłków dziennie. Przygotowywane jest różnorodne menu: posiłki zimne i gorące, śniadania, lunchy, obiady, a także 19 typów posiłków specjalnych, które pasażerowie mogą wybrać przy dokonywaniu rezerwacji biletu lotniczego. Zestawy lotnicze odpowiadają różnym wyznaniom religijnym (np. koszerne, muzułmańskie), wskazaniom zdrowotnym (np. bezglutenowe, niskotłuszczowe) i upodobaniom kulinarnym pasażerów (np. wegetariańskie)

W ramach usługi cateringowej dostarczane są do samolotów zestawy alkoholi, napojów, prasy, a także towarów do sprzedaży wolnocłowej, prowadzonej podczas lotu.

Zarówno produkcja, jak i dostawa gotowych wyrobów obwarowane są szczegółowymi procedurami i instrukcjami. Ich przestrzeganie jest konieczne, by o czasie wyprodukować i dostarczyć na pokład samolotu zamówione zestawy posiłków

Ochrona przeciwpożarowa. Na terenie lotniska funkcjonuje Lotniskowa Straż Pożarna (LSP). Jej podstawowymi zadaniami są: organizowanie i prowadzenie akcji ratowniczych w przypadku zaistnienia wypadku lub incydentu lotniczego, w czasie pożaru obiektów i urządzeń lotniskowych oraz likwidacji skutków miejscowych zagrożeń, podejmowanie działań organizacyjno – technicznych w celu utrzymania w wymaganej gotowości operacyjno – technicznej sprzętu pożarniczego i zaplecza technicznego, podejmowanie przedsięwzięć zapobiegających powstawaniu i rozprzestrzenianiu się pożarów, klęsk żywiołowych lub innych miejscowych zagrożeń prowadzenie. Obszarem działania operacyjnego LSP jest teren lotniska oraz obszar w jego otoczeniu o promieniu 9,3 km od punktu odniesienia (przecięcie dróg startowych). Przestrzegany musi być czas reakcji,



Przykładowe zestawy posiłków:
1. gorące śniadanie, 2. gorący obiad



Fot. 6. Organizacja usług cateringowych. Źródło: (www.airpolonia.com/info/lotnska/okecie.php)

czyli czas przystąpienia do działań ratowniczych sił i środków LSP po ogłoszeniu alarmu (od 2 do 3 min.).

Omawiane powyżej podstawowe kierunki zabezpieczenia przewozów lotniczych w siedmiu przypadkach (poza ochroną samolotów, bezpieczeństwem) na osiem w zasadzie dotyczą działań, które identyfikowane są z logistyką. Dodać trzeba, że praktycznie na wszystkich poziomach zabezpieczenia przewozów lotniczych realizowane są działania o niezwyklej wadze. Stąd i wysokie wymagania, i odpowiedzialność, i niewątpliwie tworzenie rozwiązań systemowych, które będą gwarantowały możliwość panowania nad przebiegiem procesów.

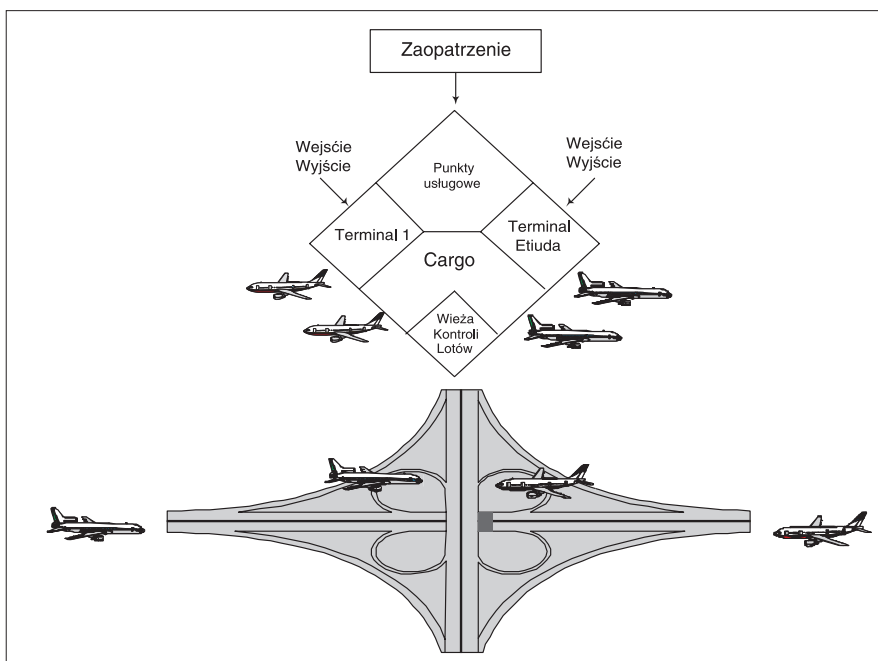
Działania w obszarze logistyki przedsiębiorstwa lotniczego

Drogi kołowania i płyty postojowe. W porcie lotniczym na Okęciu samoloty poruszają się po 18 drogach kołowania. Szerokość każdej z nich wynosi 23 m. Posiadają nawierzchnię z betonu asfaltowego i wyposażone są w światła krawędziowe, osiowe, miejsc oczekiwania oraz światła poprzeczek zatrzymania.

Dziewięć płyt postojowych zapewnia w chwili obecnej 60 stanowisk postojowych dla samolotów i śmigłowców. Dwie płyty postojowe (PPS 6 i PPS 10) służą do odladania samolotów przed startem. Płyta postojowa



Fot. 7. Samochody operacyjne wykorzystywane przez LSP. Źródło: (www.airpolonia.com/info/lotnska/okecie.php)



Rys. 2. Kierunki działań logistycznych na poziomie przedsiębiorstwa lotniczego. Źródło: opracowanie własne

wa przed dworcem towarowym Cargo mieści trzy samoloty.

Rozwiązania w zakresie obsługi pasażerów.

Czas zgłaszania się do odprawy biuletowo – bagażowej wynosi:

- minimum 60 min. przed odlotem –

dla pasażerów podróżujących rejsami międzynarodowymi (oprócz USA i Kanady)

- minimum 120 min. przed odlotem – dla pasażerów podróżujących do USA i Kanady
- minimum 30 min. przed odlotem – dla pasażerów podróżujących na liniach krajowych.

Tab. 1. Podstawowe parametry dróg startowych. Źródło: opracowanie własne

Lp.	Parametry	Droga startowa nr 1	Droga startowa nr 3
1.	Długość drogi startowej	2800 m	3690 m
2.	Szerokość drogi startowej	50 m	60 m
3.	Długość pasa startowego	2920 m	3810 m
4.	Szerokość pasa startowego	200 m (na długości 500 m) 300 m (na długości 2420 m)	300 m

Tab. 2. Dane techniczne terminali pasażerskich. Źródło: Opracowanie własne na podstawie danych PLL LOT

Lp.	Parametry	Droga startowa nr 1	Droga startowa nr 3
1.	Długość drogi startowej	2800 m	3690 m
2.	Szerokość drogi startowej	50 m	60 m
3.	Długość pasa startowego	2920 m	3810 m
4.	Szerokość pasa startowego	200 m (na długości 500 m) 300 m (na długości 2420 m)	300 m



Fot. 7. Terminal Etiuda. Źródło: (www.airpolonia.com/info/lotnska/okecie.php)

Niezbędne dokumenty:

- niezbędnym dokumentem wymaganym w podróży międzynarodowej jest ważny paszport (od 1 maja 2004 r. pasażerowie narodowości polskiej podróżujący w obrębie Unii Europejskiej mogą posługiwać się przy przekraczaniu granicy również dowodem osobistym). Przed wyjazdem należy jednak sprawdzić, jakie są wymagania, co do ważności paszportów przy przekraczaniu granic poszczególnych państw

- przy przekraczaniu granic niektórych państw wymagane są wizy. Informacji na temat wymogów wizowych udzielają ambasady oraz MSZ.

Sprzedż biletów. Bilety na podróż lotniczą można nabyć w przedstawicielstwach linii lotniczych znajdujących się na terenie Warszawy oraz w Terminalu 1 Portu Lotniczego Pracownicy przedstawicielstw służą pomocą przy wyborze najkorzystniejszych warunków podróży.

Działalność Wolnego Obszaru Celnego. W Wolnym Obszarze Celnym (WOC) działają sklepy oferujące pasażerom podróżującym w ruchu międzynarodowym i opuszczającym terytorium Rzeczypospolitej Polskiej, towary nie objęte cłem. Niezbędnym dokumentem uprawniającym do zakupów w sklepach WOC jest ważna karta pokładowa (boarding pass). Towary nabyte na terenie WOC nie mogą być odstąpione do czasu opuszczenia granicy Rzeczypospolitej Polskiej. Oferta sklepów wolnocłowych obejmuje m.in.: polskie i zagraniczne wyroby alkoholowe, wyroby tytoniowe, kosmetyki

Od 1 maja 2004 r. na terenie wolnego obszaru celnego w porcie lotniczym im. Fryderyka Chopina obowiązują następujące zasady dokonywania zakupów:

- prawo do nabywania towarów nie objętych cłem i podatkiem mają jedynie ci pasażerowie, którzy udają się do krajów

nie należących do unii europejskiej

- podróżni udający się do krajów wspólnoty (Austria, Belgia, Cypr, Czechy, Dania, Estonia, Finlandia, Francja, Grecja, Hiszpania, Holandia, Irlandia, Litwa, Luksemburg, Łotwa, Malta, Niemcy, Polska, Portugalia, Słowacja, Słowenia, Szwecja, Węgry, Wielka Brytania, Włochy) mają prawo dokonywania zakupów w sklepach wolnocłowych, jednakże do cen nabywanych przez nich towarów zostaną doliczone cło i podatek.

Punkty usługowe. W sieci punktów usługowych występują: punkt informacyjny, FIDS – system informacji o lotach oraz rozmieszczone na terenie całego portu monitory zapewniające stały dostęp do informacji o aktualnie obsługiwanych rejsach. Są też biura turystyczne, urząd pocztowy, bank, gastronomia, taras widokowy, sklepy, punkt pierwszej pomocy, inne.

Salony Executive Lounge. Pasażerom ceniącym w podróży wygodę, ciszę oraz możliwość relaksu Port Lotniczy na Okęciu oferuje odpoczynek przed odlotem w salonach Executive Lounge. Z ekskluzywnych poczekalni usytuowanych w strefie tranzytowej Terminalu 1 mogą bezpłatnie korzystać pasażerowie podróżujący w ruchu międzynarodowym w klasie biznes, jak również – po uiszczeniu opłaty – osoby podróżujące klasą ekonomiczną, czy też pracownicy firm, które podpisały odpowiednie umowy z Przedsiębiorstwem Państwowym "Porty Lotnicze".

Służby celne. Do podstawowych zadań służby celnej należy:

- sprawowanie kontroli celnej obrotu towarowego z zagranicą
- wymiar i pobór należności celnych i podatkowych, w części naliczanych na granicy państwa (VAT, akcyza)
- zwalczanie przemytu i przeciwdziałanie oszustwom celnym.

Realizując te zadania służba celna spełnia szereg funkcji, z których do najistotniejszych, poza – oczywiście – fiskalną, należą funkcje ochronne i funkcje kontrolne. Od 1 września 2003 r., ustawowo rozszerzono uprawnienia Służby Celnej o następujące zadania:

1. Wykonywanie szczególnego nadzoru podatkowego w zakresie produkcji i obrotu wyrobami akcyzowymi (nadzór nad gorzelniami, winiarniami, fabrykami papierosów, itp.);
2. Wykonywanie szczególnego nadzoru

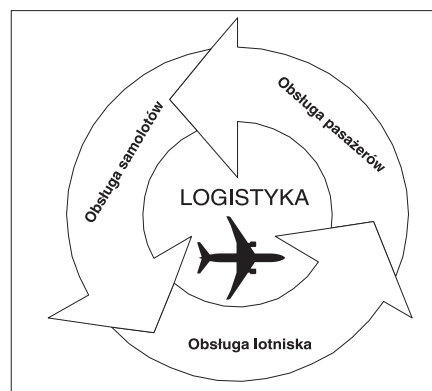
podatkowego w zakresie w zakresie gier losowych (kontrola kasyn gry, salonów gier na automatach, videoloterii, automatów o niskich wygranych);

3. Uprawnienia organu podatkowego w zakresie podatku VAT i akcyzowego w imporcie;
4. Uprawnienia organu podatkowego w zakresie akcyzy krajowej;
5. Uprawnienia w zakresie kontroli legalności wykonywania pracy przez cudzoziemców.

Reasumując działania w obszarze logistyki przedsiębiorstwa lotniczego w sposób istotny determinują jego funkcjonowanie, mając wpływ na bezpieczeństwo lotów, pasażerów, jak i na jakościowe aspekty świadczonych usług przewozowych. Mechanizm wspierania logistycznego przedsiębiorstwa lotniczego ilustruje rysunek

Wnioski:

1. W ramach funkcjonowania przedsiębiorstwa lotniczego działania logistyczne mają istotny wymiar i to zarówno na poziomie obsługi pasażerów, jak i obsługi samolotów, lotniska.
2. Kierunek podejmowanych działań w obszarze usprawnień funkcjonowania firmy lotniczej to koordynacja procesów, dążenie do rozwiązań systemowym.
3. Organizacja spójnego systemu logistycznego może gwarantować integrację procesów i możliwość zwiększenia panowania nad przedsiębiorstwem.
4. Logistyka wnosi znaczący wkład w umacnianie walorów jakościowych świadczonych usług przewozowych lotniczych.
5. Logistyka wpływa na bezpieczeństwo lotów.



Rys. 3. Zastosowania logistyki w przedsiębiorstwie lotniczym Źródło: opracowanie własne