

# **Informacja o stanie przygotowań Polski do EURO 2012**

**Opracował zespół pod kierunkiem  
Janusza Piechocińskiego**

Wiceprzewodniczącego Sejmowej Komisji Infrastruktury

Piotr Kielbowicz

Marcin Michalik

Tomasz Osiak

Mateusz Ryba

Jarosław Skarżyński

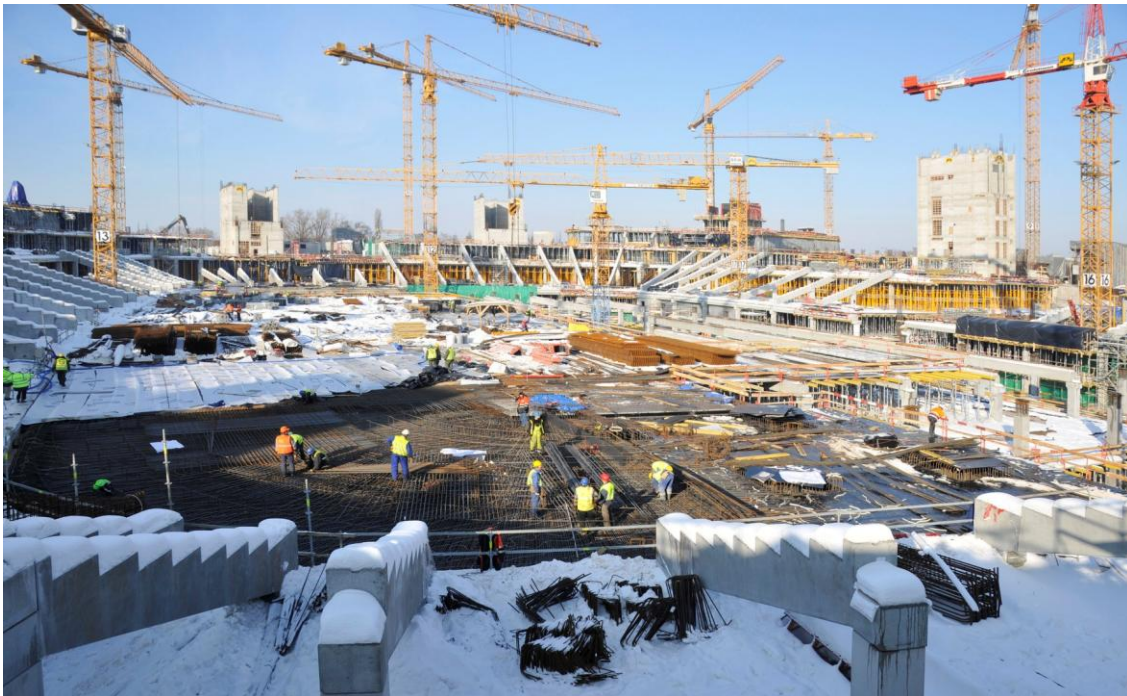
Adam Zadroga

Warszawa, kwiecień 2010 r.

# Stadiony sportowe

## Stadion Narodowy w Warszawie

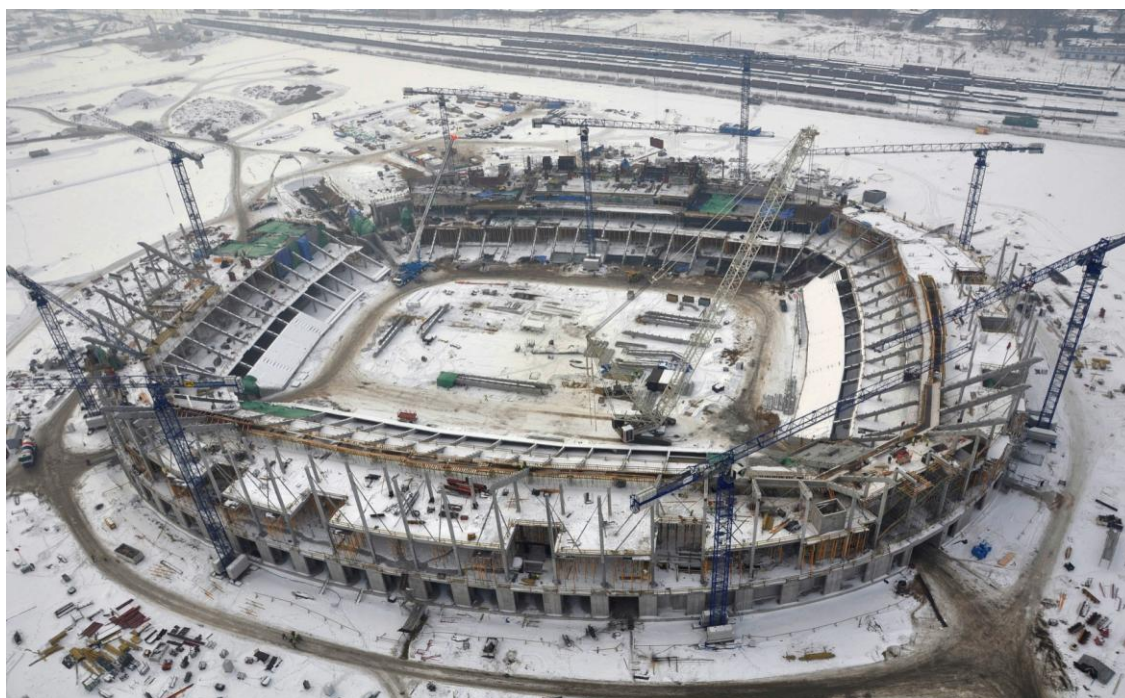
- ✓ Zakończenie I etapu budowy – **marzec 2009 r.**
  - *I etap - usunięciu pozostałości po Stadionie Dziesięciolecia i wzmocnieniu gruntu przed położeniem fundamentów – zadanie wykonane przed terminem*
  - *Koszty I etapu inwestycji wyniosły - ok. 120 mln zł. (10 % całego budżetu)*
- ✓ Liczba miejsc – **55 tys.** (w tym także 860 wydzielonych miejsc prasowych, 2 tys. miejsc „premium” dla gości specjalnych oraz osób o ograniczonej możliwości ruchowej i ok. 900 miejsc VIP w łóżach)
- ✓ Rozstrzygnięcie przetargu na wykonawcę inwestycji - **8 kwietnia 2009 r.**
- ✓ Zakończenie prac oraz przekazanie obiektu do użytkowania – **maj 2011 r.**



- bardzo napięty harmonogram inwestycji
- nieokreślony planowany termin wyboru nowego operatora
- problem z przetestowaniem obiektu w warunkach meczowych
- na stadionie nie planowane są mecze ligowe
- nierozstrzygnięte kwestie związane z infrastrukturą transportową wokół Stadionu (w tym lokalizacja budowy stacji Metra)
- ogromna kubatura obiektu umożliwiająca implementację planu operacyjnego na Turnieju na najwyższym poziomie

## Stadion *Baltic Arena* w Gdańsku

- ✓ **Liczba miejsc** – 42 tys. (w tym ok. 40 łoży VIP)
- ✓ **Koszt inwestycji** – 521 mln 794 tys. zł
- ✓ **Wydanie pozwolenia rozpoczęcie prac budowlanych** – wrzesień 2008 r.
- ✓ **Zakończenie procedury przetargowej** – grudzień 2008 r.
- ✓ **Podpisanie umowy ze zwycięzca przetargu** - 10 kwietnia 2009 r.
- ✓ **Początek budowy** – połowa maja 2009 r.
- ✓ **Zakończenie budowy oraz przekazanie obiektu do użytkowania** – styczeń 2011 r.



- napięty harmonogram inwestycji ale prace budowlane postępują zgodnie z planem
- część inwestycji infrastruktury transportowej wokół Stadionu może nie zostać zakończona
- ograniczona przestrzeń wokół Stadionu (wewnątrz tzw. ogrodzenia bezpieczeństwa)
- różnorodna, rozproszona zabudowa terenów wokół Stadionu

## Stadion Miejski w Poznaniu

- ✓ **Liczba miejsc** – 46 tys.
- ✓ **Koszt inwestycji** – 486 mln 048 tys. zł
- ✓ **Wydanie pozwolenia rozpoczęcie prac budowlanych** – wrzesień 2008 r.
- ✓ **Podpisanie umowy z wykonawcą wyłonionym w przetargu** – 15 grudnia 2008 r.  
(jako pierwszy Poznań rozstrzygnął przetarg i przystąpił do zawarcia umowy na budowę)
- ✓ **Początek budowy trybun (wzdłuż boiska)** – styczeń 2009 r.
- ✓ **Wykonanie elementów żelbetonowych** – październik 2009 r.
- ✓ **Zakończenie budowy** – czerwiec 2010 r.
- ✓ **Uzyskanie pozwolenia na użytkowanie** – grudzień 2010 r.



- wybór operatora wyznaczony na koniec 2010
- konieczność przejęcia ogródków działkowych – terenów przylegających do Stadionu (termin realizacji: koniec 2011)
- koncepcja cateringowa uwzględniająca wcześniej wybudowaną trybunę numer 4

## Stadion Miejski we Wrocławiu

W czerwcu 2007 r. UEFA zatwierdziła zmianę lokalizacji proponowanego wcześniej Stadionu Olimpijskiego na planowany stadion w nowej lokalizacji przy ul. Drzymały.

- ✓ **Liczba miejsc** – ponad 43 tys.
- ✓ **Liczba miejsc parkingowych wokół obiektu** – ok. 4,5 tys. (w tym 394 dla autobusów)
- ✓ **Koszt inwestycji** – 729 mln zł
- ✓ **Wydanie pozwolenia rozpoczęcie prac budowlanych** – wrzesień 2008 r.
- ✓ **Zakończenie procedury przetargowej** – grudzień 2008 r.
- ✓ **Umowa z wykonawcą** – 14 kwietnia 2009 r.
- ✓ **Zakończenie budowy** – 2010/2011 r.
- ✓ **Uzyskanie pozwolenia na użytkowanie** – czerwiec 2011 r.

W ostatnim kwartale 2009 r. odnotowano **opóźnienia prac** (pomimo zaistniałych opóźnień nadal istotnie realna jest możliwość oddania obiektu w wyznaczonym terminie.)



- dokonano zmiany wykonawcy Stadionu
- bardzo napięty harmonogram inwestycji
- równoczesne inwestycje transportowe i komercyjne w tym samym miejscu
- ograniczona możliwość przetestowania obiektu
- działalność zewnętrznych najemców podczas Turnieju
- podpisano 12-letni kontrakt z operatorem - SMG Europe Holding

## Stadion Śląski w Chorzowie

W sierpniu 2008 r. nastąpiła zmiana koncepcji modernizacji Stadionu Śląskiego (zakłada kompleksową przebudowę trybuny zachodniej.) **Dofinansowanie:**

- od Ministerstwa Sportu – 110 mln zł. - budżet państwa - 250 mln zł.

- ✓ **Liczba miejsc** – 55 211
- ✓ **Koszty budowy** – 360 mln zł.
- ✓ 25 lutego 2009 r. **Komisja Przetargowa dopuściła do przetargu ograniczonego dotyczącego wybory generalnego wykonawcy robót budowlanych zadania:** „Zadaszenie widowni oraz niezbędna infrastruktura techniczna Stadionu Śląskiego w Chorzowie”,
- ✓ **Termin oddania projektu wykonawczego** – 31 marca 2009 r. został oddany (**umożliwia to inwestorowi przystąpienie do II etapu przetargu na generalnego wykonawcę**)
- ✓ **Zakończenie procedur przetargowych** – czerwiec 2009 r.
- ✓ **Termin zakończenia budowy oraz przekazanie do użytkowania**– 29 kwietnia 2011 r.

## Stadion Miejski w Krakowie

- ✓ **Całkowity koszt modernizacji** – ok. 316 mln zł.
- ✓ **Liczba miejsc** – 33 tys.
- ✓ **Koszt budowy miejsc dla widzów a także place, parkingi i drogi dojazdowe** – 153 mln zł.

### *Trybuna Zachodnia*

- ✓ **Wydanie pozwolenia na rozpoczęcie prac budowlanych** – marzec 2008 r.
- ✓ **Podpisanie umowy na przebudowę trybuny zachodniej** – marzec 2009 r.
- ✓ **Termin zakończenia budowy** – czerwiec 2010 r.

### *Trybuna Wschodnia*

- ✓ **Wydanie pozwolenia na rozpoczęcie prac budowlanych** – marzec 2008 r.
- ✓ **Podpisanie umowy na przebudowę trybuny wschodniej** – grudzień 2008 r.
- ✓ **Planowany termin zakończenia budowy** – upłynął w grudniu 2009 r. (opóźnienie nie zagraża docelowej imprezie sportowej)

**DROGI**

**Stan zaawansowania projektów drogowych**

związanych z EURO 2012

**Budowa autostrady A - 1**  
Nowe Marzy - Toruń

BYŁO kwiecień 2009 r.

Lp.	Dł. km	Lata realizacji	Odcinki realizacyjne	Długość odcinka realizacyjnego	Etap zrealizowany	Etap w realizacji	Termin zakończenia realizacji Etapu
1	km 62,4	2008- 2010	w. Nowe Marzy - w. Grudziądz	8,9	DSU - 28.09.2007 DUL - 21.02.1997 PnB - 25.01.2008 Zakończony I etap przetargu ograniczonego Odebrano MP. W dniu 30.09.2008 podpisano umowe z GTC S.A.	W budowie	12.2011
			w. Grudziądz - w. Lisewo	15,6	DSU - 28.09.2007 DUL - 10.12.1996 PnB - 31.01.2008 Zakończony I etap przetargu ograniczonego Odebrano MP W dniu 30.09.2008 podpisano umowe z GTC S.A.	W budowie	12.2011
			w. Lisewo - w. Lubicz	27,0	DSU - 28.09.2007 DUL - 10.12.1996 PnB - 08.02.2008 Zakończony I etap przetargu ograniczonego Odebrano MP W dniu 30.09.2008 podpisano umowe z GTC S.A.	W budowie	12.2011
			w. Lubicz - w. Czerniewice (bez węzła)	10,9	DSU - 28.09.2007 DUL - 10.12.1996 PnB - 02.04.2008 Zakończony I etap przetargu ograniczonego Odebrano MP W dniu 30.09.2008 podpisano umowe z GTC S.A.	W budowie	12.2011



## JEST kwiecień 2010 r.

Lp.	Dł. km	Lata realizacji	Odcinki realizacyjne	Długość odcinka realizacyjnego	Etap zrealizowany	Etap w realizacji	Termin zakończenia realizacji Etapu	Uwagi
1	km 62,4	2008 - 2011	w. Nowe Marzy – w. Grudziądz	8,9	DŚU - 2007-09-28 DUL - 1997-02-21 PnB - 2008-01-25 Podpisano umowę z GTC S.A.- 2008-09-30	W budowie	<b>12.2011</b>	<i>Przekazane do realizacji w ramach koncesji - GTC</i>
			w. Grudziądz – w. Lisewo	8,9	DŚU - 2007-09-28 DUL - 1996-12-10 PnB - 2008-01-30 Podpisano umowę z GTC S.A.- 2008-09-30	W budowie	<b>12.2011</b>	
			w. Lisewo – w. Lubicz	27,0	DŚU - 2007-09-28 DUL - 1996-12-10 PnB - 2008-02-08 Podpisano umowę z GTC S.A.- 2008-09-30	W budowie	<b>12.2011</b>	
			w. Lubicz – w. Czerniewice (bez węzła)	17,6	DŚU - 2007-09-28 DUL - 1996-12-10 PnB - 2008-04-02 Podpisano umowę z GTC S.A.- 2008-09-30	W budowie	<b>12.2011</b>	

**Budowa autostrady A - 1**  
Toruń - Stryków

BYŁO kwiecień 2009 r.

Lp.	Dł. km	Lata realizacji	Odcinki realizacyjne	Długość odcinka realizacyjnego	Etap zrealizowany	Etap w realizacji	Termin zakończenia realizacji Etapu
1	km 144,0	2008 - 2010	w. Czerniewice (z węzłem) - w. Odolion	11,4	Zlecone DSU, PB, PW, MP DUL 30.12.1998 Wniosek o DSU złożony 07.05.2008	DSU - oczekiwanie na wydanie DSU	31.03.2009
			w. Odolion - w. Brzezie	23,1	Zlecone DSU, PB, PW, MP DUL 18.12.1998 Wniosek o DSU złożony 07.05.2008		
			w. Brzezie - w. Kowal	29,5	Zlecone DSU, PB, PW, MP DUL 18.12.1998 Wniosek o DSU złożony 07.05.2008		
			w. Kowal – w. Sójki	27,9	Zlecone DSU, PB, PW, MP DUL 18.12.1998 (woj., kujawsko - pomorskie) i 19.08.2003 (województwo łódzkie) Wnioski o DSU złożone: do KPUW - 09.05.2008, do ŁUW - 21.12.2007, do MUW - 04.01.2008, DSU (woj. łódzkie) 18.02.2009 DSU (woj. mazowieckie) 20.02.2009r	Oczekujemy na wydanie DSU (woj. kujawsko - pomorskie)	04.2009
			w. Sójki – w. Piątek	31,0	Zlecone DSU, PB, PW, MP DUL 19.08.2003 Wniosek o DSU do ŁUW złożony 21.12.2007. DSU (woj. łódzkie) - 18.02.2009r. Podpisano umowę dot. opracowania dokumentacji dla nowego przebiegu autostrady na odcinku w. Kotliska - w. Piątek (obszar Natura 2000)-18.02.2009r	W opracowaniu PB, PW, MP	11.2009
			w. Piątek - w. Stryków I (z węzłem) (A1)	21,1	Zlecone DSU, PB, PW, MP DUL 19.08.2003 Wniosek o DSU do ŁUW złożony 21.12.2007	W opracowaniu PB, PW, MP	11.2009

## JEST kwiecień 2010 r.

Lp.	Dł. km	Lata realizacji	Odcinki realizacyjne	Długość odcinka realizacyjnego	Etap zrealizowany	Etap w realizacji	Termin zakończenia realizacji Etapu	Uwagi
1	km 144,0	<b>2008 - 2012</b>	w. Czerniewice (z węzłem) - w. Odolion	11,4	DUL - 1998-12-30; DŚU - 2009-04-15; Opracowano PB,PW,MP; Ogłoszono przetarg na roboty budowlane - 2009-04-01; Wniosek o PnB - 2009-11-30	Oczekujemy na wydanie PnB	2010-04	5,0 %
			w. Odolion - w. Brzezcie	23,1	DUL - 1998-12-18; DŚU - 2009-04-15; Opracowano PB, PW, MP; Ogłoszono przetarg na roboty budowlane - 2009-04-01; Wniosek o PnB - 2009-11-30	Rozstrzygnięcie przetargu	2010-04	
			w. Brzezcie - w. Kowal	29,5	DUL - 1998-12-18; DŚU - 2009-04-15; Opracowano PB, PW, MP; Wniosek o PnB - 2009-11-06; Ogłoszono przetarg na roboty budowlane - 2009-04-01;	Oczekujemy na wydanie PnB Rozstrzygnięcie przetargu	2010-04 2010-04	
			w. Kowal - w. Sójki	30,0	DUL (woj., kuj - pom) - 1998-12-18; DUL (woj. łódzkie) - 2003-08-19; DŚU (woj. łódzkie) - 2009-02-18; DŚU (woj. mazowieckie) - 2009-02-20; DŚU (woj. kuj-pom) - 2009-04-15; Ogłoszono II etapowy przetarg na roboty budowlane - 2009-07-29; Zakończono wstępną kwalifikację wniosków- 2009-10-30; Wniosek o PnB (w. Kowal -gr. Woj.) - 2009-11-20; Zakończono I etap postępowania przetargowego - 2010-01-28; Rozpoczęcie II etapu postępowania przetargowego - 2010-03-02; Odebrano PB i PW - 2010-03-19; Wniosek o PnB (woj. łódzkie) - 2010-03-23; Wniosek o PnB (woj. maz.) - 2010-03-25	Rozstrzygnięcie przetargu Oczekiwanie na wydanie PnB (woj. kujawsko - pomorskie) Oczekiwanie na wydanie PnB (woj. łódzkie) Oczekiwanie na wydanie PnB (woj. mazowieckie)	2010-05 2010-04 2010-06 2010-06	0,0 %
			w. Sójki – w. Kotliska - w. Piątek	24,2	DUL (woj. łódzkie) - 1998-12-29; DŚU (woj. łódzkie) - 2009-02-18; Zlecone opracowanie PB,PW,MP ogłoszono II etapowy przetarg na roboty budowlane - 2009-07-28; Zakończono wstępną kwalifikację wniosków - 2009-11-30; Odebrano PB i PW - 2009-11-20; Wniosek o PnB - 2010-01-07; Rozpoczęcie II etapu postępowania przetargowego - 2010-03-02	Oczekiwanie na wyd. PnB Oczekiwanie na ZnRID Rozstrzygnięcie przetargu	2010-05 2010-05 2010-06	0,0 %
			w. Piątek - w. Stryków I (z węzłem A1)	21,0	DUL - 1998-12-29 i 2003-08-19; DŚU (woj. łódzkie) - 2009-02-18; Zlecone opracowanie PB, PW, MP; Ogłoszono II etapowy przetarg na roboty budowlane - 2009-08-31; Odebrano PB i PW - 2009-10-16; Wniosek o PnB (bez węzła "Piątek" i OUA) - 2009-12-21; Wniosek o PnB (węzeł "Piątek" i OUA) - 2009-12-22; Ponowne złożenie wniosków o PnB - 2010-02-01; Rozpoczęcie II etapu postępowania przetargowego - 2010-03-02	Oczekujemy na wydanie PnB Rozstrzygnięcie przetargu	2010-05 2010-05	0,0 %

**Budowa autostrady A - 1**  
**Pyrzowice – Maciejów - Sośnica**

BYŁO kwiecień 2009 r.

Lp.	Dł. km	Lata realizacji	Odcinki realizacyjne	Długość odcinka realizacyjnego	Etap zrealizowany	Etap w realizacji	Termin zakończenia realizacji Etapu
	km 44,4	2008 - 2010	w. Pyrzowice	16,1	Dokumentacja wykonana, DUL - 27.09.2005, DSU - 02.02.2009; 24.06.2008 ogłoszono przetarg dwuetapowy na roboty budowlane, Dokonano oceny wniosków złożonych w I etapie. W dniu 20.10.2008 wysłano zaproszenia do składania ofert	W opracowaniu powtórny raport OOS. Uzgodnienie w Depart. Środowiska	04.2009
						Procedura przetargowa na wybór wykonawcy - II etap	04.2009
			w. Pyrzowice - w. Piekary Śląskie		Dokumentacja wykonana DUL - 27.09.2005; DSU - 12.02.2008; Wniosek o PnB złożono 16.06.2008; 24.06.2008 ogłoszono przetarg dwuetapowy na roboty budowlane w dniu 25.07.2008 wystąpiono do Wojewody o zawieszenie postępowania o PnB, 29.07.2008 postępowanie zawieszono do czasu opracowania drugiego raportu oddziaływania przedsięwzięcia na środowisko. Raport w ramach powtórnej OOS do PnB został uzgodniony przez Centrale. Postępowanie odwieszono przez SUW - 23.12.2008. Postępowanie zawieszono i przekazane do RDOS - 24.12.2008. Rozprawa administracyjna - 25.02.2009r. Dokonano oceny wniosków złożonych w I etapie przetargu i w dniu 20.10.2008 wysłano zaproszenia do składania ofert.	Oczekujemy na PnB	04.2009
					Procedura przetargowa na wybór wykonawcy robót budowlanych- II etap	04.2009	
			w. Piekary Śląskie - w. Maciejów	20,1	Dokumentacja wykonana, DUL - 27.09.2005, DSU - 12.02.2008; Wniosek o PnB złożono 16.06.2008, 24.06.2008 ogłoszono przetarg dwuetapowy na roboty budowlane w dniu 25.07.2008 wystąpiono do Wojewody o zawieszenie postępowania o PnB, 29.07.2008 postępowanie zawieszono do czasu opracowania drugiego raportu oddziaływania przedsięwzięcia na środowisko.	Kontrola uprzednia Prezesa Urzędu Zamówień Publicznych	04.2009
					Oczekujemy na PnB	04.2009	
			w. Maciejów - w. Sosnica	6,0	Wykonana dokumentacja, DSU - 11.07.2007, DUL - 27.09.2005; PnB - 11.02.2008; Podpisano umowę na roboty budowlane - 09.03.2009r. Przekazanie placu budowy - 20.03.2009. Polecenie rozpoczęcia robót - 31.03.2009	w budowie	06.2011
			w. Sosnica	2,2	Proces przygotowawczy	w budowie	11.2009

## JEST kwiecień 2010 r.

Lp.	Dł. km	Lata realizacji	Odcinki realizacyjne	Długość odcinka realizacyjnego	Etap zrealizowany	Etap w realizacji	Termin zakończenia realizacji Etapu	Uwagi
	km 44,4	2008 - 2012	w. Pyrzowice - w. Piekary Śląskie	16,1	proces przygotowawczy DUL - 2005-09-27 DŚU - 2008-02-12 PnB - 2009-06-12 (dnia 2009-08-31 uzyskano rygor natychmiastowej wykonalności) PnB (w. Pyrzowice) - 2009-08-05	w budowie	2012-04	15,0 %
			w. Piekary Śląskie - w. Maciejów	20,1	proces przygotowawczy DUL - 2005-09-27 DŚU - 2008-02-12 PnB - 2009-06-12 (dnia 2009-10-08 uzyskano rygor natychmiastowej wykonalności) Podpisano umowę z Wykonawcą robót - 2009-06-16	w budowie	2011-12	9,0 %
						Odwołania od DUL	-	
			w. Maciejów - w. Sośnica	6,0	Proces przygotowawczy DŚU - 2007-07-11 DUL - 2005-09-27 PnB - 2008-02-11 Podpisano umowę z Wykonawcą robót - 2009-03-09	w budowie	2011-06	31,0 %
w. Sośnica	2,2		oddana do ruchu relacje A1- A4 - DK 44	w budowie	2010-05	90,0 %		

**Budowa autostrady A - 1**  
Sośnica - Gorzyczki

BYŁO kwiecień 2009 r.

Lp.	Dł. km	Lata realizacji	Odcinki realizacyjne	Długość odcinka realizacyjnego	Etap zrealizowany	Etap w realizacji	Termin zakończenia realizacji Etapu
1	km 47,9	2005 - 2010	w. Sosnica – w. Bełk	15,4	proces przygotowawczy	w budowie	10.2009
			w. Bełk – w. Świerklany	14,1	proces przygotowawczy		11.2010
			w. Świerklany – w. Gorzyczki	18,3	proces przygotowawczy		08.2010

**JEST kwiecień 2010 r.**

Lp.	Dł. km	Lata realizacji	Odcinki realizacyjne	Długość odcinka realizacyjnego	Etap zrealizowany	Etap w realizacji	Termin zakończenia realizacji Etapu	Uwagi
	km 47,8	2005 - <b>2012</b>	w. Sośnica - w. Bełk	15,4	oddana do ruchu	-	-	99,75 %
			w. Bełk - w. Świerklany	14,1	proces przygotowawczy	w budowie	2010-11	65,90 %
			w. Świerklany - w. Gorzyczki	18,3	Decyzja o odstąpieniu od kontraktu z Alpine Bau - 2009-12-15 Ogłoszenie nowego przetargu na roboty budowlane - 2010-04-01	I etap postępowania przetargowego	2010-06	47 %

**Budowa autostrady A - 4**  
**Tarnów - Rzeszów**  
**węzeł "Krzyż" - węzeł "Rzeszów Wschód"**

Lp.	Było	Decyzja o środ. uwar.	Decyzja lokalizacyjna	Dokumentacja techniczna	Pozwolenie na budowę	Dostępność terenu pod inwestycje
1	kwiecień 2008 r.	2008 I-II kw. 2008 II kw	uzyskana 1998	2008 III kw.-2009 I kw.	2008 IV kw.- 2009 II kw.	45% 87%

BYŁO kwiecień 2009 r.

Lp.	Dł. km	Lata realizacji	Odcinki realizacyjne	Długość odcinka realizacyjnego	Etap zrealizowany	Etap w realizacji	Termin zakończenia realizacji Etapu
1	km 78,3	2010- 2011	Tarnów (w. Krzyż) - w. Dębica Pustynia	34,4	DUL - 28.12.1998; Zlecono PB, PW, MP 16.07.2007 i 16.10.2007 złożono wnioski o DSU, 14.04.2008 wydano DSU na odc. Krzyż - gr. małopolskiego (14 km), w dniu 09.09.2008 uzyskano DSU na odcinek gr. woj. małopolskiego (Stara Jastrzabka) - w. Rzeszów Zachodni	W opracowaniu PB, PW i MP na odc. w. Krzyż - w. Rzeszów Zachodni	07.2009
						Ogłoszenie I etapu przetargu na realizacje	05.2009
			w. Dębica Pustynia – w. Rzeszów Zachód	33,9	DUL - 28.12.1998; Zlecono PB, PW, MP; Złożono 16.10.2007 wniosek o DSU, w dniu 09.09.2008 uzyskano DSU na odcinek gr. woj. Małopolskiego (Stara Jastrzabka) - w. Rzeszów Zachodni	W opracowaniu PB, PW i MP na odc. w. Krzyż - w. Rzeszów Zachodni	07.2009
						Ogłoszenie I etapu przetargu na realizacje	05.2009
			w. Rzeszów Zachód - w. Rzeszów Centralny	3,5	DUL - 28.12.1998; DSU - 07.11.2008 - odc. Rzeszów Wschodni - Rzeszów Zachodni, w dniu 07.04.2008 zlecono PB, PW, MP	W opracowaniu PB, PW, MP	04.2009
						Ogłoszenie I etapu przetargu na realizacje	03.2009
			w. Rzeszów Centralny - w. Rzeszów Wschód	6,5	DUL - 28.12.1998; Zlecone opracowanie PB, PW, MP; DSU - 07.11.2008 - odc. Rzeszów Wschodni - Rzeszów Zachodni; W dniu 23.02.2009 otrzymano PB.	W opracowaniu PB, PW, MP	04.2009
						Ogłoszenie I etapu przetargu na realizacje	03.2009

## JEST kwiecień 2010 r.

Lp.	Dł. km	Lata realizacji	Odcinki realizacyjne	Długość odcinka realizacyjnego	Etap zrealizowany	Etap w realizacji	Termin zakończenia realizacji Etapu	% zaawansowania rzeczowego
1	km 78,4	<b>2010- 2012</b>	Tarnów (w. Krzyż) - w. Dębica Pustynia	34,8	DUL - 1998-12-28; DŚU (woj. małopolskie) - 2008-04-14; DŚU (woj. podkarpackie) - 2008-09-09; Zlecono opracowanie PW, MP; Opracowano PB - 2009-04-29; Termin składania wniosków o dopuszczenie do udziału w przetargu upłynął 2009-07-28 (wpłynęło 16 wniosków); Opracowano PW i MP - 2009-10-20; Wniosek o ZnRID - 2009-10-20; Otwarcie ofert cenowych - 2010-02-1	Wybór najkorzystniejszej oferty	2010-03	0,0 %
						Oczekujemy na wydanie ZnRID	2010-04	0,0 %
			w. Dębica Pustynia - w. Rzeszów Zachód	32,7	DUL - 1998-12-28; DŚU na odcinek gr. woj. Małopolskiego (Stara Jastrzębka) - w. Rzeszów Zachodni - 2008-09-09; Zlecono opracowanie PW, MP; Opracowano PB - 2009-04-29; Ogłoszono I etapu przetargu na roboty budowlane - 2009-06-25; Opracowano PW i MP - 2009-10-20; Wniosek o ZnRID - 2009-10-20; Otwarcie ofert cenowych - 2010-02-19	Wybór najkorzystniejszej oferty	2010-03	0,0 %
						Oczekujemy na wydanie ZnRID	2010-04	0,0 %
			w. Rzeszów Zachód - w. Rzeszów Centralny	4,0	DUL - 1998-12-28; DŚU - 2008-11-07; ZnRID - 2010-02-26 (z rygorem natychmiastowej wykonalności); Opracowano PB - 2009-04-07; Opracowano PW - 2009-05-07; Ogłoszono przetarg ograniczony na realizację - 2009-05-02; Termin składania wniosków o dopuszczenie do udziału w przetargu upłynął 2009-06-01 (wpłynęło 17 wniosków); Przyjęto PW; Przekazano dokumentację przetargową; Wykonawcą zakwalifikowanym do II-giego etapu przetargu - 2009-09-15; Otwarcie ofert - 2009-12-11; Wybrano najkorzystniejszą ofertę - 2010-01-15; Wpłynął protest nawy bór oferty - 2010-01-25; Protest został oddalony - 2010-02-01; Wpłynęło odwołanie - 2010-02-08; Odrzucono odwołanie - 2010-03-11	Kontrola uprzednia	2010-04	0,0 %
			w. Rzeszów Centralny - w. Rzeszów Wschód	6,9	DUL - 1998-12-28; DŚU - 2008-11-07; ZnRID - 2009-12-29; Podpisano umowę z Wykonawcą robót - 2010-02-26	W budowie	2011-09	0,0 %



## Budowa autostrady A-4 Rzeszów – Korczowa

Lp.	Było	Decyzja o środ. uwar.	Decyzja lokalizacyjna	Dokumentacja techniczna	Pozwolenie na budowę	Dostępność terenu pod inwestycje
2	kwiecień 2008 r.	2008 II kw.	odc. Rzeszów-Przeworsk-1998 odc. Przeworsk-Korczowa-2008 III kw.	2009 III kw.	2009 IV kw.	0%

BYŁO kwiecień 2009 r.

Lp.	Dł. km	Lata realizacji	Odcinki realizacyjne	Długość odcinka realizacyjnego	Etap zrealizowany	Etap w realizacji	Termin zakończenia realizacji Etapu
2	km 87,5	2010 - 2011	Rzeszów (w. Wschód) - Jarosław (w. Wierzbna)	40,7	PWA - zakończono, DUL odc. Rzeszów Wsch. – Przeworsk 28.12.1998 W dniu 02.08.2007 zakończono procedurę zlecenia materiałów do DSU i DUL, w dniu 30.07.2008r złożono wniosek o DSU odcinek Rzeszów Wschodni - Korczowa, w dniu 03.09.2008 Wojewoda wystąpił o uzgodnienie MS. Dnia 03.09.2008 uzyskano uzgodnienie PWIS. Dnia 02.12.2008 uzyskano Postanowienie Generalnego Dyrektora Ochrony Środowiska. Dnia 29.12.2008 uzyskano DUS wydana przez Regionalnego Dyrektora Ochrony Środowiska w Rzeszowie	W opracowaniu PB, PW, MP na odc. Rzeszów (w. Wschodni) - Jarosław (w. Wierzbna).	03.2010
			Jarosław w. Wierzbna (bez węzła) - Radzymno (z węzłem)	25,0	PWA - zakończono. 02.08.2007 zakończono procedurę zlecenia materiałów do DSU (Rzeszów w. Wschodni - Korczowa) i DUL (Przeworsk-Korczowa), w dniu 30.07.2008r złożono wniosek o DSU odcinek Rzeszów Wschodni - Korczowa, w dniu 03.09.2008 Wojewoda wystąpił o uzgodnienie MS. Dnia 03.09.2008 uzyskano uzgodnienie PWIS. Dnia 02.12.2008 uzyskano Postanowienie Generalnego Dyrektora Ochrony Środowiska. Dnia 29.12.2008 uzyskano DUS wydana przez Regionalnego Dyrektora Ochrony Środowiska w Rzeszowie	W opracowaniu materiały do DUL (Przeworsk-Korczowa)	04.2009
			Radzymno (bez węzła) - Korczowa	22,0	PWA - zakończono. 02.08.2007 zakończono procedurę zlecenia materiałów do DSU (Rzeszów w. Wschodni - Korczowa) i DUL (Przeworsk-Korczowa), w dniu 30.07.2008r złożono wniosek o DSU odcinek Rzeszów Wschodni - Korczowa, w dniu 03.09.2008 Wojewoda wystąpił o uzgodnienie MS. Dnia 03.09.2008 uzyskano uzgodnienie PWIS. Dnia 02.12.2008 uzyskano Postanowienie Generalnego Dyrektora Ochrony Środowiska. Dnia 29.12.2008 uzyskano DUS wydana przez Regionalnego Dyrektora Ochrony Środowiska w Rzeszowie	W opracowaniu materiały do DUL dla odcinka Przeworsk - Korczowa	04.2009
						Przetarg ogłoszony 27.02.2009 na zaprojektowanie i wybudowanie autostrady na odc. Jarosław (węzeł Wierzbna) - Radymno (z węzłem); Radymno (bez węzła) - Korczowa	04.2009

## JEST kwiecień 2010 r.

Lp.	Dł. km	Lata realizacji	Odcinki realizacyjne	Długość odcinka realizacyjnego	Etap zrealizowany	Etap w realizacji	Termin zakończenia realizacji Etapu	% zaawansowania rzeczowego
2	km 88,3	2010- 2012	Rzeszów (w. Wschód) - Jarosław (w. Wierzbna)	41,2	DUL na odc. Rzeszów Wsch. - Przeworsk - 1998-12-28; DUL na od. Przeworsk - Korczowa - 2009-07-15 ostateczna 2009-08-25; DŚU - 2008-12-29 Ogłoszono przetarg na roboty budowlane - 2009-11-06	W opracowaniu PB, PW, MP na odc. Rzeszów (w. Wschodni) - Jarosław	2010-04	0,0 %
			Jarosław w. Wierzbna (bez węzła) - Radymno (z węzłem) PROJEKTUJBUD UJ	24,5	DŚU - 2008-12-29 DUL - 2009-07-15 Podpisano umowę z Wykonawcą - 2009-10-29	prace projektowe i budowlane	2012-04	0,0 %
			Radymno (bez węzła) - Korczowa PROJEKTUJBUD UJ	22,6	DŚU - 2008-12-29 DUL - 2009-07-15 Podpisano umowę z Wykonawcą - 2009-11-04	prace projektowe i budowlane	2012-04	0,0 %

**Budowa drogi S-3**  
Legnica (A4) – Lubawka

Lp.	Było	Decyzja o środ. uwar.	Decyzja lokalizacyjna	Dokumentacja techniczna	Pozwolenie na budowę	Dostępność terenu pod inwestycje
3	<b>kwiecień 2008 r.</b>	2008 I - II. kw.	2008 III kw. (dla obw. Jawora - 2005)	2009 III kw. (dla obw. Jawora - 2008 I kw.)	2009 IV kw. (dla obw. Jawora - 2008 II kw.)	1% (dla obw. Jawora 53%)

BYŁO kwiecień 2009 r.

Lp.	Dł. km	Lata realizacji	Odcinki realizacyjne	Długość odcinka realizacyjnego	Etap zrealizowany	Etap w realizacji	Termin zakończenia realizacji Etapu
3	km 68,7	2009-2011	Legnica (A4, w. Legnica II) - Lubawka (gr. państwa)	59,7	Zlecono opracowanie KP, DSU ROS dla S-3 odc. Legnica - Lubawka zatwierdzony przez DSR. Przyjęty na KOPI wariant IV przebiegu S-3 na odcinku Legnica - Lubawka	W opracowaniu materiały do DSU, konieczność połączenia Raportu dla odcinka Legnica - Lubawka z Raportem dla obwodnicy Jawora celem uzyskania jednej decyzji DSU	04.2009 materiały do DSU 08.2009 -KP
			obw. Jawora	9,0	Zlecono opracowanie PB, PW, MP dla I etapu (1 jezdni) DUL - 16.11.2005 DSU - 20.03.2008 dla jednej jezdni ROS dla drugiej jezdni obwodnicy i rezerwy terenu pod trzeci pas ruchu zaakceptowany.	Nanoszenie poprawek do PB i PW	04.2009

## JEST kwiecień 2010 r.

Lp.	Dł. km	Lata realizacji	Odcinki realizacyjne	Długość odcinka realizacyjnego	Etap zrealizowany	Etap w realizacji	Termin zakończenia realizacji Etapu	% zaawansowania rzeczowego
3	69,6	2011-2013	Legnica (A4, w. Legnica II) - Lubawka (gr. państwa)	60,6	<p>Zlecono opracowanie KP, materiałów do DŚU ROŚ dla S-3 odc. Legnica - Lubawka zatwierdzony przez DŚR</p> <p>Przyjęty na KOPI wariant IV przebiegu S-3 na odcinku Legnica - Lubawka</p> <p>Wniosek o DŚU na odc. Legnica - Lubawka wraz z obw. Jawora - 2009-05-29</p> <p>W dniu 2009-10-30 zostało wydane postanowienie przez Regionalnego Dyrektora Ochrony Środowiska we Wrocławiu w celu przeprowadzenia postępowania w sprawie transgranicznego oddziaływania na środowisko</p>	W opracowaniu KP Oczekiwanie na wydanie DŚU	2010-04 2010-03	0,0 %
			obw. Jawora	9,0	<p>DUL - 2005-11-16</p> <p>DŚU - 2008-03-20 dla jednej jezdni</p> <p>Zlecono opracowanie PB, PW, MP dla I etapu (1 jezdni)</p> <p>ROŚ dla drugiej jezdni obwodnicy i rezerwy terenu pod trzeci pas ruchu zaakceptowany</p> <p>Wniosek o DŚU na odc. Legnica - Lubawka wraz z obw. Jawora - 2009-05-29</p> <p>Zatwierdzono PB i PW</p> <p>W dniu 2009-10-30 zostało wydane postanowienie przez Regionalnego Dyrektora Ochrony Środowiska we Wrocławiu w celu przeprowadzenia postępowania w sprawie transgranicznego oddziaływania na środowisko</p>	Oczekiwanie na wydanie DŚU	2010-03	0,0 %

**Budowa drogi S-5**  
Nowe Marzy – Bydgoszcz

Lp.	Było	Decyzja o środ. uwar.	Decyzja lokalizacyjna	Dokumentacja techniczna	Pozwolenie na budowę	Dostępność terenu pod inwestycje
4	kwiecień 2008 r.	2008 I kw. II kw. 2008	2008 II kw. IV kw 2008	2009 II kw.	2009 II kw.	0%

BYŁO kwiecień 2009 r.

Lp.	Dł. km	Lata realizacji	Odcinki realizacyjne	Długość odcinka realizacyjnego	Etap zrealizowany	Etap w realizacji	Termin zakończenia realizacji Etapu
4	km 75,4	2010 - 2012	Nowe Marzy - w. Dworzysko (z węzłem)	25,1	Zlecono opracowanie STES,DSU ,DUL, Wykonano STES I i II etap. Złożony wniosek o DSU - 08.02.2008	Oczekujemy na wydanie DSU. Opracowanie uzupełnienia materiałów do DSU, scalanie aneksu z ROS - przekazanie do uzgodnienia do Departamentu Środowiska GDDKiA	31.03.2009
			w.Dworzysko - w.Aleksandrow o(bez węzła)	22,3	Zlecono opracowanie STES,DSU ,DUL, Wykonano STES I i II etap. Złożony wniosek o DSU - 08.02.2008		
			w.Aleksandrow o (z węzłem)- w. Białe Błota (bez węzła)	28,0	Zlecono opracowanie STES, DSU, DUL, Wykonano STES I i II etap. Złożony wniosek o DSU - 08.02.2008		

## JEST kwiecień 2010 r.

Lp.	Dł. km	Lata realizacji	Odcinki realizacyjne	Długość odcinka realizacyjnego	Etap zrealizowany	Etap w realizacji	Termin zakończenia realizacji Etapu	% zaawansowania rzeczowego
4	km 75,4	2012 - 2013	Nowe Marzy - w. Dworzysko (z węzłem)	25,1	Zlecono opracowanie STEŚ, materiałów do DŚU i DUL Wykonano STEŚ I i II etap Wniosek o DŚU - 2008-02-08 Opracowanie uzupełnienia materiałów do DŚU, scalanie aneksu z ROŚ - przekazano uzupełnienia do GDOŚ	Oczekujemy na wydanie DŚU	2010-06	0,0 %
			w. Dworzysko - w. Aleksandrowo (bez węzła)	22,3				
			w. Aleksandrowo (z węzłem)- w. Białe Błota (bez węzła)	28,0				

**Budowa drogi S-5**  
Bydgoszcz - Żnin

Lp.	Było	Decyzja o środ. uwar.	Decyzja lokalizacyjna	Dokumentacja techniczna	Pozwolenie na budowę	Dostępność terenu pod inwestycje
5	kwiecień 2008 r.	2008 I kw. II kw. 2008	2008 II kw. IV kw 2008	2009 II kw	2009 II kw	0%

**BYŁO kwiecień 2009 r.**

Lp.	Dł. km	Lata realizacji	Odcinki realizacyjne	Długość odcinka realizacyjnego	Etap zrealizowany	Etap w realizacji	Termin zakończenia realizacji Etapu
5	km 36,3	2010-2012	w. Białe Błota (gr. obr. Murowaniec/Kruszyn) - w. Szubin (bez węzła)	9,7	Zlecono opracowanie STES, DSU, DUL, Wykonano STES I i II etap. Złożony wniosek o DSU - 08.02.2008	Oczekujemy na wydanie DSU. Opracowanie uzupełnienia materiałów do DSU, scalanie aneksu z ROS - przekazanie do uzgodnienia do Departamentu Środowiska GDDKiA	31.03.2009
			w. Szubin (z węzłem) - w. Jaroszewo (z węzłem)	19,6	Zlecono opracowanie STES, DSU, DUL, Wykonano STES I i II etap. Złożony wniosek o DSU - 08.02.2008		
			w. Jaroszewo (bez węzła) - śnin (w. Biskupin z węzłem)	7,0	Zlecono opracowanie STES, DSU, DUL, Wykonano STES I i II etap. Złożony wniosek o DSU - 08.02.2008		

## JEST kwiecień 2010 r.

Lp.	Dł. km	Lata realizacji	Odcinki realizacyjne	Długość odcinka realizacyjnego	Etap zrealizowany	Etap w realizacji	Termin zakończenia realizacji Etapu	% zaawansowania rzeczowego
5	km 36,3	2012 - 2013	w. Białe Błota (gr. obr. Murowaniec/Kruszyn) - w. Szubin (bez węzła)	9,7	Zlecono opracowanie STEŚ, materiałów do DŚU i DUL Wykonano STEŚ I i II etap Wniosek o DŚU - 2008-02-08 Opracowanie uzupełnienia materiałów do DŚU, scalanie aneksu z ROŚ - przekazano uzupełnienia do GDOŚ	Oczekujemy na wydanie DŚU	2010-06	0,0 %
			w. Szubin (z węzłem) - w. Jaroszewo (z węzłem)	19,6				
			w. Jaroszewo (bez węzła) - śnin (w. Biskupin z węzłem)	7,0				



## Budowa drogi S-5 Żnin – Gniezno

Lp.	Było	Decyzja o środ. uwar.	Decyzja lokalizacyjna	Dokumentacja techniczna	Pozwolenie na budowę	Dostępność terenu pod inwestycje
6	kwiecień 2008 r.	1. odc. Żnin -Mielno-2008 I kw. 2. odc.Mielno-Gniezno-2008 III kw.	1. odc. Żnin -Mielno-2008 II kw. 2. odc.Mielno-Gniezno-2009 I kw.	1. odc. Żnin -Mielno-2009 II kw. 2. odc.Mielno-Gniezno-2009 III kw.	1. odc. Żnin -Mielno-2009 II kw. 2. odc.Mielno-Gniezno-2009 III kw.	1. odc. Żnin -Mielno-0% 2. odc.Mielno-Gniezno-0%

BYŁO kwiecień 2009 r.

Lp.	Dł. km	Lata realizacji	Odcinki realizacyjne	Długość odcinka realizacyjnego	Etap zrealizowany	Etap w realizacji	Termin zakończenia realizacji Etapu
6	36,4	2010 - 2012	Tnin (w. Biskupin bez wezła) – Mielno gr. woj. (w.Mielnobez wezła)	18,1	Zlecono opracowanie STES, DSU ,DUL, Wykonano STES I i II etap. Złożony wniosek o DSU - 08.02.2008	Oczekujemy na wydanie DSU. Opracowanie uzupełnienia materiałów do DSU, scalanie aneksu z ROS - przekazanie do uzgodnienia do Departamentu Środowiska GDDKiA	31.03.2009
			Mielno (w.Mielno) z węzłem - Gniezno (dk nr 5, w. Łubowo)	18,3	Zlecono opracowanie STES II, KP, DSU, ZnRID, DUL, PB, PW, MP Opracowane STE. Opracowane STES II - posiedzenie ZOPI. 18.03.2009 Departament Środowiska GDDKiA uzgodnił ROS	W dniu 23.01.2009 wystapiono do Centrali GDDKiA o zatwierdzenie STES II przez KOPI.	04.2009

## JEST kwiecień 2010 r.

Lp.	Dł. km	Lata realizacji	Odcinki realizacyjne	Długość odcinka realizacyjnego	Etap zrealizowany	Etap w realizacji	Termin zakończenia realizacji Etapu	% zaawansowania rzeczowego
6	36,4	<b>2010 - 2013</b>	Żnin (w. Biskupin bez węzła) - Mielno gr. woj. (w. Mielno bez węzła)	18,1	Zlecono opracowanie STEŚ, materiałów do DŚU i DUL Wykonano STEŚ I i II etap Wniosek o DŚU - 2008-02-08 Opracowanie uzupełnienia materiałów do DŚU, scalanie aneksu z ROŚ - przekazano uzupełnienia do GDOŚ	Oczekujemy na wydanie DŚU	2010-06	0,0 %
			Mielno (w. Mielno) z węzłem - Gniezno (dk nr 5, w. Łubowo)	18,3	DŚU - 2009-11-10 Zlecono opracowanie STEŚ II, KP, materiałów do DŚU i ZnRID PB, PW, MP Opracowano STEŚ Opracowano STEŚ II - posiedzenie ZOPI Departament Środowiska GDDKiA uzgodnił ROŚ - 2009-03-18 Posiedzenie KOPI z dnia 2009-04-09 - protokół nr 13/2009 Opracowano KP - posiedzenie ZOPI - 2009-11-23 Ogłoszono przetarg na roboty budowlane - 2009-11-30	W opracowaniu PB	2010-06	0,0 %

## Budowa drogi S-5 Gniezno - Poznań (węzeł "Kleszczewo")

Lp.	Było	Decyzja o środ. uwar.	Decyzja lokalizacyjna	Dokumentacja techniczna	Pozwolenie na budowę	Dostępność terenu pod inwestycje
7	kwiecień 2008 r.	uzyskana 24.09.2007	2008 I kw.	2008 III kw.	2008 III kw.	0%

BYŁO kwiecień 2009 r.

Lp.	Dł. km	Lata realizacji	Odcinki realizacyjne	Długość odcinka realizacyjnego	Etap zrealizowany	Etap w realizacji	Termin zakończenia realizacji Etapu
7	41,5	2009- 2011	Gniezno (dk nr 5, w. Łubowo) - Poznan (A2, w. Kleszczewo)	41,5	Zlecono opracowanie DSU, DUL, PB, PW, MP Opracowana KP DSU - 24.09.2007 DUL - 06.06.2008 DUL prawomocna 28.11.2008 30.03.2009 przekazano do Departamentu Środowiska GDDKiA ROS łącznie z materiałami dotyczącymi powtórnej oceny oddziaływania na środowisko w zakresie oddziaływania na obszar Natura 2000.	W związku z proponowanym obszarem sieci Natura 2000 (Dolina Cybiny oraz Ostoja koło Promna) wstrzymano złożenie wniosku o PnB. W uzgodnieniu z Departamentem Środowiska GDDKiA materiały dotyczące powtórnej oceny oddziaływania na środowisko w zakresie oddziaływania na obszar Natura 2000. Wniosek o PnB przesunięty na 04.2009. W opracowaniu PW, MP Rozpoczęcie procedury przetargowej na roboty budowlane w dniu 30.03.2009 (przetarg ograniczony - etap I).	04.2009

## JEST kwiecień 2010 r.

Lp.	Dł. km	Lata realizacji	Odcinki realizacyjne	Długość odcinka realizacyjnego	Etap zrealizowany	Etap w realizacji	Termin zakończenia realizacji Etapu	% zaawansowania rzeczowego
7	35,0	2009 - 2012	Odcinek 1: Gniezno - Czachurki 0+420 - 14+475	14,9	proces przygotowawczy DŚU - 2007-09-24 DUL - 2008-06-06 DUL prawomocna 2008-11-28 PnB - 2009-07-27 (ostateczna 2009-08-28) Podpisano umowę z Wykonawcą robót - 2009-11-10 Przekazano plac budowy - 2009-11-24	w budowie	2012-05	3,5 %
			Odcinek 2: Czachurki - Kleszczewo 14+475 - 34+615	20,1	proces przygotowawczy DŚU - 2007-09-24 DUL - 2008-06-06 DUL prawomocna - 2008-11-28 PnB - 2009-07-27 (ostateczna 2009-08-28) Podpisanie umowy z Wykonawcą robót - 2009-10-30 Przekazano plac budowy - 2009-11-19	w budowie Badania archeologiczne	2012-05 2010-04	4,0 %

## Budowa drogi S-7 Gdańsk (A-1) - Elbląg (S-22)

Lp.	Było	Decyzja o śród. uwar.	Decyzja lokalizacyjna	Dokumentacja techniczna	Pozwolenie na budowę	Dostępność terenu pod inwestycje
8	kwiecień 2008 r.	odc. Płd Obw. Gdańska - uzyskana 04.08.2006 r. odc. Koszwały - Kazimierzowo – II kw. 2008	odc. Płd Obw. Gdańska - uzyskane 2005 IV kw-2006 III kw. odc. Koszwały - Kazimierzowo - I kw. 2009	odc. Płd Obw. Gdańska - III kw. 2008 odc. Koszwały - Kazimierzowo - III kw. 2009	odc. Płd Obw. Gdańska - IV kw. 2008 odc. Koszwały - Kazimierzowo - IV kw. 2009	odc. Płd Obw. Gdańska -20% odc. Koszwały - Kazimierzowo -0%

BYŁO kwiecień 2009 r.

Lp.	Dł. km	Lata realizacji	Odcinki realizacyjne	Długość odcinka realizacyjnego	Etap zrealizowany	Etap w realizacji	Termin zakończenia realizacji Etapu
8	km 59,4	2008 - 2011	Gdańsk (S6, w. Południowy) - Koszwały (dk nr 7, w. Koszwały) Obwodnica Południowa Gdańska	17,9	DSU - 04.08.2006 DUL - 21.10.2005 i 28.08.2006 Zakonczono sprawdzanie dokumentacji. W dniu 14.11.2008 podpisano umowe na opracowanie ROS. W dniu 27.11.2008 ogłoszono I etap przetargu na wyłonienie Wykonawcy robót.	Postępowanie przetargowe na wybór Wykonawcy robót .	II kw 2009
			Koszwały (dk nr 7, w. Koszwały) - Elbląg (z węzłem Kazimierzowo)	41,5	Zlecono opracowanie STES, DSU, DUL, PB, PW, MP. Opracowano STES II, Uzupełniono ROS, w dniu 18.07.2008 zawarto umowe na wykonanie SW, w dniu 23.07.2008 posiedzenie KOPI przyjął rekomendowany wariant, 01.08.2008 przyjęto STES ETAPU II, w dniu 14.08.2008 Generalny Dyrektor zatwierdził uchwałę KOPI. 15.10.2008 Oddział złożył wniosek o wydanie DSU do Pomorskiego Urzędu Wojewódzkiego i do Warmińsko - Mazurskiego Urzędu Wojewódzkiego. Opracowano SW	Oczekujemy na wydanie DSU	03.2009

## JEST kwiecień 2010 r.

Lp.	Dł. km	Lata realizacji	Odcinki realizacyjne	Długość odcinka realizacyjnego	Etap zrealizowany	Etap w realizacji	Termin zakończenia realizacji Etapu	% zaawansowania rzeczowego
8	km 59,4	2009 - 2013	Gdańsk (S6, w. Południowy) - Koszwały (dk nr 7, w. Koszwały) Obwodnica Południowa Gdańska	17,9	<p style="text-align: center;">proces przygotowawczy DŚU - 2006-08-04 DUL - 2005-10-21 i 2006-08-28 ZnRID - 2009-09-21 Podpisano umowę z wykonawcą robót - 2009-10-06</p>	w budowie	2012-05	6,16 %
			Koszwały (dk nr 7, w. Koszwały) - Elbląg (z węzłem Kazimierzowo) ZPROJEKTUJ i ZBUDUJ	41,5	<p style="text-align: center;">DŚU (woj. Pom.) - 2010-02-19 DŚU (woj. War.-Maz.) - 2010-02-26 Opracowano SW Podpisano umowę na wykonanie KP i PFU - 2009-09-18</p>	<p style="text-align: center;">W opracowaniu KP W opracowaniu PFU</p>	<p style="text-align: center;">2010-07 2010-09</p>	0,0 %

## Budowa drogi S-7 Elbląg (S-22) - Olsztynek (S-51)

Lp.	Było	Decyzja o środ. uwar.	Decyzja lokalizacyjna	Dokumentacja techniczna	Pozwolenie na budowę	Dostępność terenu pod inwestycje
9	kwiecień 2008 r.	odc. Elbląg-Pasłęk wraz z budową w. Raczki- uzyskana 2.01.2007 r. Pozostałe odcinki - 2008 III kw.	2005 IV kw- 2008 IV kw.	odc. Elbląg-Pasłęk-I kw.2008 r., pozostałe odcinki-I kw.2009	2008 I kw.- 2009 I kw. 2008 II kw.-2009 I kw.	13% (w. Kazimierzowo-Pasłęk (w. Raczki) 85%) 100%

BYŁO kwiecień 2009 r.

Lp.	Dł. km	Lata realizacji	Odcinki realizacyjne	Długość odcinka realizacyjnego	Etap zrealizowany	Etap w realizacji	Termin zakończenia realizacji Etapu
9	km 103,2	2008 - 2011	Elbląg (w. Kazimierzowo) - Kalsk (Pasłęk) (w. Raczki z węzłem)	13,7	Zlecono opracowanie DSU ,DUL, PB, PW, MP; DSU - 27.11.2006; DUL - 30.11.2005 i 04.10.2007; PnB - 07.05.2008 i 30.05.2008; Ogłoszenie procedury przetargowej na wybór wykonawcy robót - 23.04.2008.; Otwarcie ofert - 22.08.2008. Podpisanie umowy na nadzór 23.09.2008 W dniu 14.10.2008 złożono wniosek o zmianie decyzji o pozwoleniu na budowe dla odcinka Elbląg - Kalsk. W dniu 20.10.2008 podpisano umowe na realizacje. Decyzja o zmianie PnB wydana 14.11.2008 (jest ostateczna). Decyzja o zmianie PnB wydana 10.02.2009 (nie jest ostateczna)	W budowie	05.2011
			Kalsk (Pasłęk) - Miłomłyn	36,5	Zlecono opracowanie DSU,DUL,PB,PW ,MP 08.04.2008 złożono wniosek o DSU, DSU - 29.09.2008	Przygotowanie materiałów do uzyskania zgody na realizacje inwestycji	05.2009
			Miłomłyn-Olsztynek (S51)	53,0	Zlecono opracowanie DSU,DUL,PB,PW ,MP 08.02.008 złożono wniosek o DSU Zatwierdzona KP	Oczekujemy na wydanie DSU	04.2009
			obw. Ostródy (dk nr 16)		Zlecono opracowanie DSU,DUL,PB,PW ,MP, 29.08.2008 złożono wniosek o DSU	Oczekujemy na wydanie DSU	04.2009

## JEST kwiecień 2010 r.

Lp.	Dł. km	Lata realizacji	Odcinki realizacyjne	Długość odcinka realizacyjnego	Etap zrealizowany	Etap w realizacji	Termin zakończenia realizacji Etapu	% zaawansowania rzeczowego
9	km 103,2	2008 - 2012	Elbląg (w. Kazimierzowo) - Kalsk (Pasłek) (z rozbudową węzła Raczki)	13,7	proces przygotowawczy DŚU - 2006-11-27; DUL - 2005-11-30 i 2007-10-04; PnB - 2008-05-07 i 2008-05-30; Decyzja o zmianie PnB wydana 2008-11-14 (jest ostateczna). Decyzja o zmianie PnB wydana 2009-02-10 (nie jest ostateczna); Decyzja o zmianie PnB (węzeł Raczki) - 2009-04-16	w budowie	2011- 05	47,25 %
			Kalsk (Pasłek) (S-7) - Miłomłyn (S-7)	36,5	proces przygotowawczy DŚU - 2008-09-29; ZnRID - 2010-01-06; Podpisano umowę z Wykonawcą robót - 2010-02-01	w budowie	2012-06	0,48 %
			Miłomłyn (S7) - Ostróda Północ (S7)	9,5	DŚU - 2009-10-07; Zlecono opracowanie materiałów PB,PW,MP; Zatwierdzona KP; Postanowienie PWIS uzgadniające realizację przedsięwzięcia - 2009-06-12; Postanowienie GDOŚ uzgadniające realizację inwestycji - 2009-08-27; Przekazano do sprawdzenia PB - 2009-12-29; Ogłoszono przetarg na roboty budowlane - 2009-11-30 2010-03-04 ZOPI	Przygotowanie materiałów do uzyskania zezwolenia na realizację inwestycji. Zaproszenie do udziału w II etapie postępowania przetargowego	2010-03 2010-04	0,0 %
			Ostróda Północ (S-7) - Ostróda Południe (S-7) wraz z budową obwodnicy Ostródy (dk16)	23,5	DŚU - 2009-10-07 dla dk nr 7; DŚU - 2009-11-26 dla dk nr 16; Zlecono opracowanie materiałów do DŚU i DUL,PB,PW ,MP; Wniosek o DŚU - 2008-08-29; Postanowienie GDOŚ uzgadniające realizację inwestycji - 2009-09-24	W opracowaniu PB i PW	2010-09	0,0 %
			Ostróda Południe (S-7) - Olsztynek (S51)	20,0	DŚU - 2009-10-07; Zatwierdzona KP; Postanowienie PWIS uzgadniające realizację przedsięwzięcia - 2009-06-12; Postanowienie GDOŚ uzgadniające realizację inwestycji - 2009-08-27; Przekazano do sprawdzenia PB - 2009-12-29; Ogłoszono przetarg na roboty budowlane - 2009-11-30; 2010-03-04 ZOPI	Przygotowanie materiałów do uzyskania zezwolenia na realizację inwestycji. Zaproszenie do udziału w II etapie postępowania przetargowego	2010-03 2010-04	0,0 %



## Budowa drogi S-7 Olsztynek (S-51) - Płońsk (S-10)

Lp.	Było	Decyzja o środ. uwar.	Decyzja lokalizacyjna	Dokumentacja techniczna	Pozwolenie na budowę	Dostępność terenu pod inwestycje
10	kwiecień 2008	odc. Olsztynek-Nidzica z budową obw. Olsztyńska- uzyskana 12.10.2007 r. Pozostałe odcinki 2009 I kw.	2008 I kw.-2009 II kw. 2008 II/III kw.- 2009 III kw. Olsztynek-Nidzica –przyczyny opóźnienia leżą po stronie projektanta oraz w długim terminie uzyskiwania dec. środ. – 9 m-cy	2009 IV kw.  Olsztynek-Nidzica –„projektuj i buduj” – terminy trudne do określenia bo wykonawca opracowuje projekt i uzyskuje pozwolenia	2009 IV kw -2010 I kw Olsztynek-Nidzica – „projektuj i buduj” – terminy trudne do określenia bo wykonawca opracowuje projekt i uzyskuje pozwolenia	0%

BYŁO kwiecień 2009 r.

Lp.	Dł. km	Lata realizacji	Odcinki realizacyjne	Długość odcinka realizacyjnego	Etap zrealizowany	Etap w realizacji	Termin zakończenia realizacji Etapu
10	km 123,6	2008 - 2011	Olsztynek (S51) – Nidzica, Progr. ZAPROJEKTUJ i ZBUDUJ	31,3	Zlecono opracowanie DSU, DUL; DSU - 10.10.2007, 30.07.2008 złożono wniosek o DUL, 31.07.2008 ogłoszono przetarg na wyłonienie wykonawcy projektu i robót, otwarcie wniosków 03.09.2008; 01.10.2008 - ustalono treść tomu I i II SIWZ. DUL - 07.10.2008r W dniu 09.12.2008r skierowano zaproszenia do składania ofert. Otwarcie ofert - 17.02.2009	Podpisanie umowy z Wykonawca projektu i robót	04.2009
			Nidzica - Napierki (w.Napierki ) z węzłem	20,3	Zlecono opracowanie DSU, DUL, PB, PW, MP; 12.11.2008 otrzymano ROS, 03.12.2008 - pisemna opinia w sprawie ROS. W dniu 09.01.2009 odbyło się posiedzenie KOPI. W dniu 23.02.2009r złożono wniosek o wydanie DSU	Oczekujemy na wydanie DSU	05.2009
			gr. woj. mazowieckiego - Mława	18,0	Zlecono opracowanie STES, DSU Wykonano STES II 25.04.2008 odbyło się posiedzenie KOPI 17.06.2008 złożono wniosek o DSU	Oczekujemy na wydanie DSU	07.2009
			Mława - Głinojeck	28,0			
			Głinojeck - Płońsk	26,0			

## JEST kwiecień 2010 r.

Lp.	Dł. km	Lata realizacji	Odcinki realizacyjne	Długość odcinka realizacyjnego	Etap zrealizowany	Etap w realizacji	Termin zakończenia realizacji Etapu	% zaawansowania rzeczowego
10	km 124,6	<b>2009 - 2012</b>	Olsztynek (S51) - Nidzica ... Progr. ZAPROJEKTUJ i ZBUDUJ	31,3	DŚU - 2007-09-10 DUL - 2008-10-07 Podpisanie umowy z Wykonawcą - 2009-05-29 Posiedzenie ZOPI - 2009-08-11	W opracowaniu PB i PW	2010-04	1,09 %
			Nidzica - Napierki (w.Napierki ) z węzłem	22,4	DŚU - 2009-07-28 Zlecono opracowanie materiałów do DUL, PB, PW, MP Otrzymano ROŚ - 2008-11-12 Opinia w sprawie ROŚ - 2008-12-03 Posiedzenie KOPI - 2009-01-09 Ogłoszenie przetargu na roboty budowlane (tryb ograniczony) - 2009-12-17	W opracowaniu PB+PW Zaproszenie do udziału w II etapie postępowania przetargowego	2010-04 2010-05	0,0 %
		<b>2011 - 2013</b>	w.Żurominek - w.Napierki (bez węzła)	27,3	DŚU - 22.12.2009 Zlecono opracowanie STEŚ, materiałów do DŚU Wykonano STEŚ II Posiedzenie KOPI - 25.04.2008 Wniesiono odwołania od DŚU - 2010-02-05	Oczekujemy na ostateczność DŚU Przetarg na opracowanie dokumentacji technicznej	2010-04 2010-04	0,0 %
			w.Dręglin - w.śurominek (bez węzła)	19,3				
		<b>2011 - 2013</b>	obwodnica Płońska - węzeł Dręglin (z węzłem)	24,3				

**Budowa drogi S-7**  
**Płońsk (S-10) - Warszawa (S-8)**

Lp.	Było	Decyzja o środ. uwar.	Decyzja lokalizacyjna	Dokumentacja techniczna	Pozwolenie na budowę	Dostępność terenu pod inwestycje
11	kwiecień 2008 r.	2008 II kw.	2009 I kw.-2009 II kw.	2009 IV kw. – 2010 I kw.	2010 I kw. – 2010 II kw.	0%

**BYŁO kwiecień 2009 r.**

Lp.	Dł. km	Lata realizacji	Odcinki realizacyjne	Długość odcinka realizacyjnego	Etap zrealizowany	Etap w realizacji	Termin zakończenia realizacji Etapu
11	km 60,0	2009 - 2011	Płońsk (S10 w. Siedlin) - Czosnów (dk nr 7)	35,0	Opracowano STES I i STES II, opracowano Raport o oddziaływaniu na środowisko	W oczekiwaniu na KOPI	03.2009
			Czosnów (dk nr 7)- Warszawa (S8, w.N-S)	25,0	Opracowano STES I i STES II, opracowano Raport o oddziaływaniu na środowisko. Wniosek o DSU złożony 18.01.2007	Oczekujemy na wydanie DSU	04.2009

**JEST kwiecień 2010 r.**

Lp.	Dł. km	Lata realizacji	Odcinki realizacyjne	Długość odcinka realizacyjnego	Etap zrealizowany	Etap w realizacji	Termin zakończenia realizacji Etapu	% zaawansowania rzeczowego
11	km 57,3	2011 - 2013	Płońsk (S10 w. Siedlin) - Czosnów (dk nr 7)	34,8	Opracowano STES I i STES II, opracowano ROŚ Wniosek o DŚU - 2009-07-09 Opinia PWIS - 2009-09-02 Otwarta rozprawa administracyjna w sprawie wydania DŚU - 2010-03-09	Oczekujemy na DŚU	2010-05	0,0 %
			Czosnów (dk nr 7)- Warszawa (S8, w.N-S)	22,5	DŚU - 2009-05-06 (ostateczna 2009-12-09) Opracowano STES I i STES II, opracowano Raport o oddziaływaniu na środowisko Otwarcie ofert na opracowanie PB,PW,MP - 2009-09-23 Podpisano umowę na opracowanie KP, PW, MP - 2009-11-23	W opracowaniu Koncepcja Programowa	2010-06	0,0 %

## Przebudowa drogi S-7 Warszawa- Obwodnica Grójca

Lp.	Było	Decyzja o środ. uwar.	Decyzja lokalizacyjna	Dokumentacja techniczna	Pozwolenie na budowę	Dostępność terenu pod inwestycje
12	kwiecień 2008 r.	2008 II kw.	2009 II kw.	2009 IV kw.	2009 IV kw.	0%

**BYŁO kwiecień 2009 r.**

Lp.	Dł. km	Lata realizacji	Odcinki realizacyjne	Długość odcinka realizacyjnego	Etap zrealizowany	Etap w realizacji	Termin zakończenia realizacji Etapu
12	km 21,0	2009 - 2011	Warszawa (w. Lotnisko ) - obwodnica Grójca	21,0	Opracowano materiały do DSU. Wniosek DSU 30.05.2008. Postanowienie uzgadniające MS 14.11.2008, PWIS 22.12.2008r	Oczekujemy na wydanie DŚU	2010-06

**JEST kwiecień 2010 r.**

Lp.	Dł. km	Lata realizacji	Odcinki realizacyjne	Długość odcinka realizacyjnego	Etap zrealizowany	Etap w realizacji	Termin zakończenia realizacji Etapu	% zaawansowania rzeczowego
12	km 29,0	2011 - 2013	Warszawa (w. Lotnisko ) - obwodnica Grójca	29,0	DŚU - 2008-03-23 (uchylona 2009-07-10) Opracowano materiały do DŚU Wniosek o DŚU - 2008-05-30 Postanowienie uzgadniające MŚ 2008-11-14, PWIS 2008-12-22 Przetarg na wyłonienie wykonawcy dokumentacji (otwarcie ofert 2009-05-05) Unieważnienie przetargu w związku z uchynieniem DŚU i przekazaniem wniosku do ponownego rozpatrzenia przez RDOŚ	Oczekujemy na DŚU	2010-06	0,0 %

## Budowa drogi S-7 Radom (Jedlińsk) – Jędrzejów

Lp.	Było	Decyzja o środ. uwar.	Decyzja lokalizacyjna	Dokumentacja techniczna	Pozwolenie na budowę	Dostępność terenu pod inwestycje
13	kwiecień 2008	Odc.Skarżysko Kamienna – Występa – uzyskana 28.06.2006r. Pozostałe odcinki – I-II kw. 2008r Pozostałe odcinki – II/ III kw. 2008r ( III kw. dla odc. Chęciny-Jędrzejów	1. Radom (Jedlińsk) – Radom (S12), w tym obwodnica Radomia – 2009 I kw. 2. Radom – Skarżysko Kamienna –2009 II kw. 3. Skarżysko Kamienna – Kielce (w. Wiśniówka) – 2007 I kw. 4. Kielce (w.Wiśniówka) – Chęciny – 2008 II kw. 5. Chęciny – Jędrzejów 2008 III kw. Występa- 2007 I kw 2007-03-19 4. Występa-Kielce (w. Wiśniówka) – w budowie 5. Kielce (w.Wiśniówka) – Chęciny – 2008 II kw. 2008 III/ IV kw.  6. Chęciny – Jędrzejów 2008 III kw. 2009 I kw.	1. Skarżysko Kamienna – Występa - 2008 I kw. 2. pozostałe odcinki – do końca 2009r. do III kw. 2009r  3. Skarżysko Kamienna – Występa – 2008-02-21 4.Występa-Kielce (w. Wiśniówka) – w budowie 5. Kielce (w.Wiśniówka) – Chęciny – 2009 I kw. 2009 II kw.  6. Chęciny – Jędrzejów 2009 III kw.	1. Radom (Jedlińsk) – Radom (S12), w tym obwodnica Radomia – 2009 IV kw. 2. Radom – Skarżysko Kamienna – 2010 I kw. 3. Skarżysko Kamienna – Kielce (w. Wiśniówka) – 2008 I kw. 4. Kielce (w.Wiśniówka) – Chęciny – 2009 I kw. 5. Chęciny – Jędrzejów 2009 III kw.	1. odc. Skarżysko Kamienna – Występa wraz z budową obwodnic m. Sucheniów, Ostojew ,Łączna – 100% 2. Pozostałe odcinki – 0%

### Uwagi:

Poz. 3. termin składania wniosków o dopuszczenie do udziału w postępowaniu przetargowym -14.05.08r.

Poz. 4 Zadanie w trakcie budowy pt. Budowa węzła Kielce-Północ

Poz. 5. Oczekujemy na wydanie DŚU. złożony wniosek o wydanie decyzji-10-10-2007r.

Poz. 6.- Pismem z dnia 13.03.2008r. został uzgodniony raport o ŚU. (uzupełnienia raportu z uwagi na Naturę 2000 trwały od posiedzenia KOPI – 26-09-2007r..)

Podpisany Protokół z KOPI – 31-03-2008r. Wniosek o wydanie DoŚU zostanie złożony do ŚUW w Kielcach w kwietniu 2008r

BYŁO kwiecień 2009 r.

Lp.	Dł. km	Lata realizacji	Odcinki realizacyjne	Długość odcinka realizacyjnego	Etap zrealizowany	Etap w realizacji	Termin zakończenia realizacji Etapu
13	124,6	2008-2011	Radom (Jedlinsk) - Radom (S12, obwodnica)	25,0	DSU - 03.01.2008; 30.06.08 podpisano umowę z wykonawcą na opracowanie KP, SW, DUL, PB, PW, MP, PnB	W opracowaniu KP	04.2009
			Radom (S12, w.Młodocin) - Skarżysko Kamienna (dk 42)	29,0	DSU 27.05.2008. 12.08.2008 podpisana umowa na opracowanie KP, SW, DUL, PB, PW, MP, PnB	w opracowaniu KP	03.2009
			Skarżysko Kamienna (dk.42) - Występa	16,7	proces przygotowawczy	w budowie 27.01.2009 podpisano umowę na realizację inwestycji	12.2010
			Występa - Kielce (dk nr 73, w. Wisniówka)	7,3	proces przygotowawczy	w budowie	07.2009
			Kielce (dk nr 73, w. Wisniówka) - Checiny (w. Checiny)	22,7	Zlecono opracowanie KP, DSU, DUL. Wniosek o DSU złożony -10.10.2007 Złożone "zażalenie" od postanowienia MS - wysłane 31.03.2008r. Postanowienie uzgadniające MS- 29.05.2008r, DSU wydane 14.08.2008r, w dniu 08.09.2008 złożono wniosek o DUL Zlecono opracowanie PB, PW, MP. DUL - 08.12.2008	W trakcie opracowania PB, PW, MP	08.2009
			w. Checiny-Jedrzejów (pocz. obwodnicy)	20,9	Zlecono opracowanie STES, KP, DSU, DUL. Opracowano STES II Wniosek o DSU złożony -13.05.2008, Postanowienie uzgadniające PWIS uzyskano 22.09.2008	Oczekujemy na wydanie DSU. Wszczęcie procedury wyboru Wykonawcy PB, PW i MP	12.2008 11.2009
			pocz. obwodnicy m. Jedrzejów - w.Piaski	3,0	oddana do ruchu	-	-

## JEST kwiecień 2010 r.

Lp.	Dł. km	Lata realizacji	Odcinki realizacyjne	Długość odcinka realizacyjnego	Etap zrealizowany	Etap w realizacji	Termin zakończenia realizacji Etapu	% zaawansowania	
13	km 124,9	2010 - 2012	Radom (Jedlińsk) - Radom (S12, obwodnica)	24,7	DŚU - 2008-01-03; Podpisano umowę z Wykonawcą na opracowanie KP, SW, materiałów do DUL i PnB, PB, PW, MP - 2008-06-30; protokół ZOPI zatwierdzony 2009-09-15; Ogłoszenie przetargu ograniczonego - 2009-09-30; Składanie wniosków o dopuszczenie do udziału w postępowaniu- 2009-11-04; Sprawdzone i zakwalifikowano wnioski - 2009-12-30	Trwa weryfikacja PB i uzgadnianie raportu o oddziaływaniu przedś.na środowisko w ramach ponownej oceny. W opracowaniu PW i MP	2010-04	0,0 %	
			Radom (S12, w. Młodocin) - gr. woj. mazowieckiego/świętokrzyskiego	22,0	DŚU - 2008-05-27; Podpisano umowę na opracowanie KP, SW, materiałów do DUL i PnB, PB, PW, MP - 2008-08-12; Odbyło się ZOPI - 2009-05-06; Zatwierdzono protokół ZOPI - 2009-10-27; Ogłoszono II etapowy przetarg na roboty budowlane - 2009-10-29; Złożono wnioski o dopuszczenie do udziału w postępowaniu- 2009-11-30; Sprawdzone wnioski o dopuszczenie do udziału w postępowaniu - 2010-01-08; Rozstrzygnięcie I etapu postępowania przetargowego - 2010-02-26; Wniosek o ZnRID - 2010-02-08	Oczekujemy na wydanie decyzji ZRID. W opracowaniu PW i MP	2010-07	0,0 %	
		2010 - 2013	gr. woj. mazowieckiego/świętokrzyskiego - Skarżysko Kamienna	7,6	DŚU - 2008-10-30; Opracowano STEŚ; W dniu 2009-02-02 podpisano umowę na opracowanie KP, PB, PW; Opracowano PB; Ogłoszono przetarg na roboty budowlane - 2009-11-30; Wniosek o ZnRID -2009-12-04	Rozstrzygnięcie przetargu Wydanie ZnRID	2010-07 2010-04	0,0 %	
			Skarżysko Kamienna (dk.42) - Występa	16,7		proces przygotowawczy	w budowie	2011-06	49,91 %
			Występa - Kielce (dk nr 73, w. Wiśniówka)	7,3		<b>oddana do ruchu</b>			<b>100 %</b>
			Kielce (dk nr 73, w. Wiśniówka) - Chęciny (w. Chęciny)	22,7	DŚU - 2008-08-14; DUL - 2008-12-08; Zlecono opracowanie KP,DŚU, DUL; Opracowano PB, PW, MP Ogłoszono przetarg na roboty budowlane - 2009-10-30 Ponowne złożenie wniosku o PnB - 2009-12-14	Oczekujemy na PnB Wyjaśnianie i uzupełnianie złożonych wniosków o dopuszczenie w postępowaniu przetargowym	2010-04 2010-05	0,0 %	
			w. Chęciny- Jędrzejów (pocz. obwodnicy)	20,9	Zlecono opracowanie STEŚ, KP, materiałów do DŚU i DUL; Opracowano STEŚ II Wniosek o DŚU złożony -2008-05-13; Postanowienie uzgadniające PWIS uzyskano 2008-09-22 W dniu 2010-02-04 złożono wniosek do RDOŚ o umorzenie postępowania w związku ze zmianą obszarów Natura 2000	Planowane uzyskanie DŚU dla alternatywnego wariantu	2010-08	0,0 %	
			pocz. obwodnicy m. Jędrzejów - w. Piaski	3,0		oddana do ruchu			0,0 %

## Budowa drogi S-7 Jędrzejów - gr. woj. świętokrzyskiego

Lp.	Było	Decyzja o środ. uwar.	Decyzja lokalizacyjna	Dokumentacja techniczna	Pozwolenie na budowę	Dostępność terenu pod inwestycje
14	<b>kwiecień 2008 r.</b>	2008 I kw. 2008 II kw	2008 III kw. 2008 IV kw	2009 II kw.	2009 III kw. 2009 II kw	0%

Złożony wniosek o wydanie decyzji środowiskowej 26-11-2007 r.

**BYŁO kwiecień 2009 r.**

Lp.	Dł. km	Lata realizacji	Odcinki realizacyjne	Długość odcinka realizacyjnego	Etap zrealizowany	Etap w realizacji	Termin zakończenia realizacji Etapu
14	km 20	2010 - 2011	Jędrzejów (dk. 78, w. Piaski) - gr. woj. świętokrzyskiego	20,0	Zlecono opracowanie DSU, DUL DSU - złożony wniosek 26.11.2007, w dniu 04.09.2008 uzyskano postanowienie uzgadniające MS	Oczekujemy na wydanie DSU W dniu 05.02.2009r podpisano umowę na wykonanie PB, PW, MP wraz z uzyskaniem ZnRID.	02.2009

**JEST kwiecień 2010 r.**

Lp.	Dł. km	Lata realizacji	Odcinki realizacyjne	Długość odcinka realizacyjnego	Etap zrealizowany	Etap w realizacji	Termin zakończenia realizacji Etapu	% zaawansowania rzeczowego
14	km 20,1	<b>2010 - 2012</b>	Jędrzejów (dk. 78, w. Piaski) - gr. woj. świętokrzyskiego	20,1	DŚU - 2009-03-31 Zlecono opracowanie DŚU, DUL Podpisano umowę na opracowanie PB, PW, MP - 2009-02-05	W trakcie opracowania PB, PW, MP wraz z uzyskaniem ZnRID Opracowanie PB	2010-09	0,0 %



**Budowa drogi ekspresowej S-7**  
**gr.woj.świętokrzyskiego-Kraków (w.Igołomska )**

Lp.	Było	Decyzja o środ. uwar.	Decyzja lokalizacyjna	Dokumentacja techniczna	Pozwolenie na budowę	Dostępność terenu pod inwestycje
15	<b>kwiecień 2008 r.</b>	2008 III kw.	2009 III kw.	2009 IV kw.	2010 I kw.	0%

BYŁO kwiecień 2009 r.

Lp.	Dł. km	Lata realizacji	Odcinki realizacyjne	Długość odcinka realizacyjnego	Etap zrealizowany	Etap w realizacji	Termin zakończenia realizacji Etapu
15	km 59,8	2010 - 2011	Budowa drogi ekspresowej S-7 na odcinku Moczydło (gr.woj. Świętokrzyskiego - Szczepanowice	24,5	Zlecono opracowanie STES, DSU Opracowano materiały do STES	Odbiór materiałów do STES W opracowaniu materiały do DSU	08.2009
			Budowa drogi ekspresowej S-7 na odcinku Szczepanowice - Widoma	12,0			
			Budowa drogi ekspresowej S-7 na odcinku Widoma - Kraków (w. Igołomska)	19,0			
			Kraków (w. Igołomska , dk.nr 79) - Kraków w. Christo Botewa (Rybitwy)	4,3	Zlecono opracowanie DSU, DUL, PB, PW, MP; DSU - 03.08.2007, 17.06.2008 złożono wnioszek o DUL, DUL z rygorem wykonalności uzyskano 07.11.2008; 09.03.2009 prawomocność decyzji DUL	W opracowaniu materiały do wniosk o PnB	04.2009

## JEST kwiecień 2010 r.

Lp.	Dł. km	Lata realizacji	Odcinki realizacyjne	Długość odcinka realizacyjnego	Etap zrealizowany	Etap w realizacji	Termin zakończenia realizacji Etapu	% zaawansowania rzeczowego
15	km 55,5	2010 - 2016	Moczydło (gr. Woj. Świętokrzyskiego) - Szczepanowice	24,5	Zlecono opracowanie STEŚ, materiałów do DŚU Opracowano materiały do STEŚ	Odbiór materiałów do STEŚ W opracowaniu materiały do DŚU	2010-05	0,0 %
			Szczepanowice - Widoma	12,0				
			Widoma - Kraków (w. Igołomska)	19,0				

## Przebudowa drogi S-7 Lubień – Rabka

Lp.	Było	Decyzja o środ. uwar.	Decyzja lokalizacyjna	Dokumentacja techniczna	Pozwolenie na budowę	Dostępność terenu pod inwestycje
16	<b>kwiecień 2008 r.</b>	2008 III kw.	2009 I kw.	2009 III kw.	2009 IV kw.	0%

**BYŁO kwiecień 2009 r.**

Lp.	Dł. km	Lata realizacji	Odcinki realizacyjne	Długość odcinka realizacyjnego	Etap zrealizowany	Etap w realizacji	Termin zakończenia realizacji Etapu
16	km 16,7 <i>tunel</i> 2100 <i>m</i>	2010 - 2011	(w.Lubień) - Rabka (w.Zabornia)	16,7	Zlecono opracowanie DSU, DLU, PB, PW, MP	W opracowaniu materiały do DSU	04-2009

**JEST kwiecień 2010 r.**

Lp.	Dł. km	Lata realizacji	Odcinki realizacyjne	Długość odcinka realizacyjnego	Etap zrealizowany	Etap w realizacji	Termin zakończenia realizacji Etapu	%zaawansowania rzeczowego
16	km 16,7 <i>tunel</i> 2100 <i>m</i>	2010 - <b>2014</b>	(w.Lubień) - Rabka (w.Zabornia)	16,7	Zlecono opracowanie materiałów do DŚU i DLU, PB, PW, MP Wniosek o DŚU - 2009-06-03	Oczekiwanie na wydanie DŚU	2010-05	0,0 %

## Przebudowa drogi S-8 Piotrków Trybunalski - Warszawa

Lp.	Było	Decyzja o środ. uwar.	Decyzja lokalizacyjna	Dokumentacja techniczna	Pozwolenie na budowę	Dostępność terenu pod inwestycje
17	kwiecień 2008 r.	1) odc. Piotrków Trybunalski - gr. woj. maz. - uzyskana 4.10.2006 2) odc. gr. woj. maz. - Radziejowice - II kw. 2008 (w. Radziejowice - uzyskana w 04.04.2007 r.) 3) odc. Radziejowice - w. Paszków - II kw. 2008	1) odc. Piotrków Trybunalski - Rawa Mazowiecka - I kw. 2008 25.01.2008) (z wyłączeniem odcinka Wolbórz - Tomaszów). ) odc. Rawa Mazowiecka - gr. woj. mazowieckie go - I kw. 13.03.2008 20083) odc. gr. woj. mazowieckiego - Radziejowice - VI kw. 2005( w. Rzdziejowice I kw. 20064) odc. Radziejowice - w. Paszków - II kw. 2009	1) odc. Piotrków Trybunalski - Rawa Mazowiecka - III kw. 2010 2 IV kwartał 2009) odc. Rawa Mazowiecka - gr. woj. mazowieckie go - III kw. IV 2009) odc. gr. woj. mazowieckiego - Radziejowice - I kw. 20084) odc. Radziejowice - w. Paszków - III kw. 2010	1) odc. Piotrków Trybunalski - Rawa Mazowiecka - III kw. 2010 IV kwartał 2009)) odc. Rawa Mazowiecka - gr. woj. mazowieckie go - III kw. 20093) odc. gr. woj. mazowieckiego - Radziejowice - I kw. 20084) odc. Radziejowice - w. Paszków - II kw. 2010	Piotrków-Mszczonów 70 %; gr woj. - Radziejowice 9 %, węzeł Radziejowice 49% węzeł Radziejowice-węzeł Paszków 0%

BYŁO kwiecień 2009 r.

Lp.	Dł. km	Lata realizacji	Odcinki realizacyjne	Długość odcinka realizacyjnego	Etap zrealizowany	Etap w realizacji	Termin zakończenia realizacji Etapu
17	km 122,9	2008 - 2012	Piotrków Tryb. (A1, w. Piotrków) - Rawa Maz. (dk nr 72 ) Program ZAPROJEKTUJ i ZBUDUJ	61,2	DSU - 4.10.2006; DUL - 25.01.2008 na odc. Piotrków Tryb. - Rawa Maz. z wył. odc. Wolbórz-Tomaszów - odwołania z 15 i 20.02, 05 i 28.03; Przygotowano materiały i 13.06.2008 złożono wniosek o DUL na odc. Wolbórz-Tomaszów; DUL została wydana 30.09.2008	Ocena PFU	03.2009
					Podpisana umowa 05.05.2008 na opracowanie IWZ i PFU (konsultant) dla programu Projektuj i Buduj. PFU opracowano 10.2008. W dniu 31.10.2008 ogłoszono dwustopniowy przetarg na wyłonienie Wykonawcy w systemie Zaprojektuj i Zbuduj; 10.03.2009 - Zawiadomienie o dopuszczeniu i wykluczeniu wniosków w postępowaniu przetargowym	Procedura odwoławcza na I etapie postępowania przetargowego	04.2009
			Rawa Maz.(dk nr 72) – gr. woj. mazowieckiego	22,8	KP – zakończona; DSU - 04.10.2006; DUL - 13.03.2008 - odwołania z 29.04, 05 i 12.05; 11.08.2008- podpisano umowę na opracowanie PB, PW i MP	W opracowaniu PB, PW, MP	11.2009
			gr. woj.maz - w. Radziejowice	11,6	Zlecono opracowanie DSU,PB ,PW,MP; DUL - 27.12.2005; DSU - 07.12.2007; Opracowano PB+PW+MP, w dniu 16.06.2008 złożono wniosek o PnB wiaduktu w Mszczonowie w ciągu DK8, w dniu 14.08.2008 uzyskano PnB dla etapu realizacji ul. Skierniewickiej w Mszczonowie	Oczekujemy na uzyskanie prawa do terenu - decyzje o niezwłocznym zajęciu nieruchomości. W opracowaniu dodatkowy raport środowiskowy do PnB	03.2009 03.2009
			w. Radziejowice (bez węzła) - Warszawa w. Paszków	21,5	Zlecono opracowanie STES, KP,DSU, DUL; Opracowano STES II, opracowano raport o oddziaływaniu na środowisko. 14.11.2008 odbyło się posiedzenie KOPI	W przygotowaniu wniosek o DSU	03.2009
			w. OPACZ - w. KONOTOPA A2, S7	5,8	DUL - 11.08.2006; Zlecono opracowanie DSU, PB, PW, MP; Wniosek o DSU złożony - 28.03.2008.; Postanowienie uzgadniające MS 17.09.2008; DSU - 09.02.2009	Oczekujemy na uprawomocnienie DSU	04.209

## JEST kwiecień 2010 r.

Lp.	Dł. km	Lata realizacji	Odcinki realizacyjne	Długość odcinka realizacyjnego	Etap zrealizowany	Etap w realizacji	Termin zakończenia realizacji Etapu	% zaawansowania rzeczowego
17	km 122,6	2009 - 2012	Piotrków Tryb. (A1, w. Piotrków) - Rawa Maz. (dk nr 72 ) Program ZAPROJEKTUJ i ZBUDUJ	61,2	DŚU - 2006-10-04; DUL odc. Piotrków Tryb. – Rawa Maz. z wył. odc. Wolbórz-Tomaszów - 2008-01-25 DUL odc. Wolbórz-Tomaszów - 2008-09-30 Podpisano umowę z Wykonawcą robót i projektu - 2009-09-03	Prace projektowe i budowlane	2012-05	0,0 %
			Rawa Maz.(dk nr 72) – gr. woj. mazowieckiego	22,8	DŚU - 2006-10-04; DUL - 2008-03-13; KP – zakończona; Podpisano umowę na opracowanie PB, PW i MP - 2008-08-11; Odebrano PB - 2009-09-10; Odebrano PW - 2009-11-12; Ogłoszono przetarg na roboty budowlane - 2009-12-21	I etap postępowania przetargowego Złożenie wniosku o PnB	2010-04 2010-03	0,0 %
		2009 - 2011	gr. woj.maz - w. Radziejowice (z węzłem)	11,3	DUL - 2005-12-27; DŚU - 2007-12-07; PnB (w. Radziejowice) - 2010-02-18; Zlecono opracowanie DŚU, PB, PW, MP; Opracowano PB+PW+MP, w dniu 2008-06-16 złożono wniosek o PnB wiaduktu w Mszczonowie w ciągu DK8, w dniu 2008-08-14 uzyskano PnB dla etapu realizacji ul. Skierniewickiej w Mszczonowie Uzyskane prawa do terenu - 2009-04-08; Opracowano raport do PnB; Ogłoszono przetarg ograniczony na roboty budowlane - 2009-05-28; Opracowano PB; Wniosek o PnB dla odcinka gr woj. - Radziejowice - 2009-11-02 (Rozprawa admin. odbyła się 2010-03-05)	Oczekujemy na wydanie PnB odc. gr. Woj. - Radziejowice	2010-06	0,0 %
			w. Radziejowice (bez węzła) - Warszawa w. Paszków	21,5	Zlecono opracowanie STEŚ, KP, materiałów do DŚU i DUL; Opracowano STEŚ II; Opracowano ROŚ; Posiedzenie KOPI -2008-11-14 wniosek o DŚU - 2009-04-01	Oczekujemy na DŚU Wnoszenie poprawek do wniosku	2010-05	0,0 %
			w. OPACZ - w. KONOTOPA A2,S7	5,8	DUL - 2006-08-11; DŚU - 2009-02-09; Zlecono opracowanie DŚU, PB , PW, MP; Wniosek o DŚU złożony - 2008-03-28; Postanowienie uzgadniające MŚ - 2008-09-17	Zadanie ujęte jest w projekcie w poz. 24 Konotopa - Lotnisko		

**Przebudowa drogi S-8 odc.  
Powązkowska – Marki (ul. Piłsudskiego)**

Lp.	Było	Decyzja o środ. uwar.	Decyzja lokalizacyjna	Dokumentacja techniczna	Pozwolenie na budowę	Dostępność terenu pod inwestycje
18	<b>kwiecień 2008 r.</b>	1.odc. Konotopa - Powązkowska-nie wymaga 2. odc. Powązkowska - Marki-uzyskana 31.08.2006	1.odc. Konotopa - Powązkowska-2004 IV kw. 2. odc. Powązkowska - Marki-2008 I kw.	1.odc. Konotopa - Powązkowska-2006 IV kw. 2. odc. Powązkowska - Marki-2008 IV kw.	1.odc. Konotopa - Powązkowska-uzyskana -19.10.2006 - 27.09.2007 2. odc. Powązkowska - Marki-2008 IV kw.	1.odc. Konotopa - Powązkowska-100% 2. odc. Powązkowska - Marki-0%

**BYŁO kwiecień 2009 r.**

Lp.	Dł. km	Lata realizacji	Odcinki realizacyjne	Długość odcinka realizacyjnego	Etap zrealizowany	Etap w realizacji	Termin zakończenia realizacji Etapu
18	km 11,3	2009 - 2011	w. Powązkowska - w. zmodlinska	4,3	DSU 31.08.2006r. DUL -30.05.2008 19.12.2008 złożono wniosek o PnB	Oczekujemy na wydanie PnB. Procedura przetargowa ną wybór Wykonawcy robót - sprawdzanie wniosków o dopuszczenie do udziału w postępowaniu.	04.2009 03.2009
			w. Modlinska - w. Piłsudskiego	7,0	DSU 31.08.2006r. DUL -30.05.2008 19.12.2008 złożono wniosek o PnB	Oczekujemy na wydanie PnB. Procedura przetargowa ną wybór Wykonawcy robót - sprawdzanie wniosków o dopuszczenie do udziału w postępowaniu.	04.2009 03.2009

## JEST kwiecień 2010 r.

Lp.	Dł. km	Lata realizacji	Odcinki realizacyjne	Długość odcinka realizacyjnego	Etap zrealizowany	Etap w realizacji	Termin zakończenia realizacji Etapu	% zaawansowania rzeczowego
18	km 11,6	<b>2012 - 2014</b>	w. Powązkowska - w. Modlińska (z węzłem)	4,6	DŚU - 2006-08-31 DUL - 2008-05-30 PnB - 2009-06-30	w budowie	2011-06	0,0 %
		<b>2009 - 2011</b>	w. Modlińska - w. Piłsudskiego	7,0	DŚU - 2006-08-31 DUL - 2008-05-30 PnB - 2009-06-30 podpisanie umowy z Wykonawcą robót - 2009-08-12	w budowie	2012-04	7,60 %



## Budowa drogi ekspresowej S17 odc. Warszawa (w."Zakręt)-Garwolin

Lp.	Było	Decyzja o środ. uwar.	Decyzja lokalizacyjna	Dokumentacja techniczna	Pozwolenie na budowę	Dostępność terenu pod inwestycje
19	kwiecień 2008 r.	odc. w. Zakręt - w. Lubelska -uzyskana odc. w. Lubelska - Garwolin - II kw. 2008	Zakręt Lubelska 2008 IV kw Lubelska Garwolin 2009 I kw	2009 III kw.	2009 III –IV kw.	0%

### BYŁO kwiecień 2009 r.

Lp.	Dł. km	Lata realizacji	Odcinki realizacyjne	Długość odcinka realizacyjnego	Etap zrealizowany	Etap w realizacji	Termin zakończenia realizacji Etapu
19	km 40,1	2008 - 2011	Warszawa w. Zakręt (dk nr 2) - w. Lubelska (A2)	3,2	Zlecono opracowanie STES,DSU,DUL,PB,PW,MP DSU (dla WOW) z 19.10.2007 - odwołania z dnia 14.11.07, 15.11.07, 22.11.07, 23.11.07	Oczekujemy na uprawomocnienie się DSU W opracowaniu materiały do DUL	08.2009
			w. Lubelska (A2) - Garwolin z obwodnica Kołbieli	36,9	Zlecono opracowanie STES Opracowane STES II, 25.04.2008 odbyło się posiedzenie KOPI. Opracowano raport o oddziaływaniu na środowisko	Uzgadnianie raportu	03.2009

## JEST kwiecień 2010 r.

Lp.	Dł. km	Lata realizacji	Odcinki realizacyjne	Długość odcinka realizacyjnego	Etap zrealizowany	Etap w realizacji	Termin zakończenia realizacji Etapu	% zaawansowania rzeczowego
19	km 43	2013 - 2015	Warszawa w. Zakręt (dk nr 2) - w. Lubelska (A2)	5,5	DŚU - 2009-04-24 (ostateczna) Zlecono opracowanie STEŚ, materiałów do DŚU i DUL, PB, PW, MP	W opracowaniu materiały do ZnRID	2010-08	0,0 %
			w. Lubelska (A2) - Garwolin z obwodnicą Kołbieli	37,5	Zlecono opracowanie STEŚ Opracowane STEŚ II Posiedzenie KOPI - 2008-04-25 Wniosek o DŚU - 2009-09-25	Oczekujemy na wydanie DŚU	2010-10	0,0 %

## Budowa drogi S-17 Garwolin – Kurów

Lp.	Było	Decyzja o środ. uwar.	Decyzja lokalizacyjna	Dokumentacja techniczna	Pozwolenie na budowę	Dostępność terenu pod inwestycje
20	<b>kwiecień 2008 r.</b>	odc.Garwolin gr. woj. lubelskiego - II kw. 2008 odc. gr. woj..mazow-Kurów- III kw. 2008	2008 Iv kw.-2009 II kw.	2009 III kw.	2009 IV kw.	0%

BYŁO kwiecień 2009 r.

Lp.	Dł. km	Lata realizacji	Odcinki realizacyjne	Długość odcinka realizacyjnego	Etap zrealizowany	Etap w realizacji	Termin zakończenia realizacji Etapu
20	km 57,6	2008 - 2011	Garwolin (w.Sulbiny) - gr.woj lubelskiego	24,7	Zlecono opracowanie STES Opracowane STES II, 25.04.2008 odbyło się posiedzenie KOPI. Opracowano raport o oddziaływaniu na środowisko	Uzgadnianie raportu	03.2009
			gr.woj - w.Moszczanka	13,1	Zlecono opracowanie STES i KP. Opracowano materiały do DSU i uzyskano opinie GDDKiA-DSU. Odbyło się posiedzenie ZOPI na którym rozpatrzono STES II. Uzgodniony ROS	Przekazano STES II do Centrali GDDKiA w celu zatwierdzenia na KOPI	03.2009
			w.Moszczanka - Kurów (S12 w.Sielce)	19,8	Zlecono opracowanie STES i KP. Opracowano materiały do DSU i uzyskano opinie GDDKiA-DSU. Odbyło się posiedzenie ZOPI na którym rozpatrzono STES II. Uzgodniony ROS	Przekazano STES II do Centrali GDDKiA w celu zatwierdzenia na KOPI	03.2009

## JEST kwiecień 2010 r.

Lp.	Dł. km	Lata realizacji	Odcinki realizacyjne	Długość odcinka realizacyjnego	Etap zrealizowany	Etap w realizacji	Termin zakończenia realizacji Etapu	% zaawansowania rzeczowego
20	km 58,6	2011 - 2013	Garwolin (w.Sulbiny) - gr.woj lubelskiego	24,7	Zlecono opracowanie STEŚ Opracowane STEŚ II Posiedzenie KOPI - 2008-04-25 Wniosek o DŚU - 2009-09-25	Oczekujemy na wydanie DŚU	2010-10	0,0 %
			gr.woj - w."Moszczanka "	12,4	Zlecono opracowanie STEŚ i KP Opracowano materiały do DŚU i uzyskano opinię GDDKiA-DŚU Odbyło się posiedzenie ZOPI na którym rozpatrzono STEŚ II Uzgodniony ROŚ Odbyło się posiedzenie KOPI STEŚ II przekazano do weryfikacji Centrali - 2009-11-20 STEŚ II zatwierdzone przez Centralę	Aktualizacja ROŚ	2010-03	0,0 %
			w."Moszczanka " - Kurów (w."Sielce" S12/S17)	19,8	Zlecono opracowanie STEŚ i KP Opracowano materiały do DŚU i uzyskano opinię GDDKiA-DŚU Odbyło się posiedzenie ZOPI na którym rozpatrzono STEŚ II Uzgodniony ROŚ Odbyło się posiedzenie KOPI STEŚ II przekazano do weryfikacji Centrali - 2009-11-20 STEŚ II zatwierdzone przez Centralę	Aktualizacja ROŚ	2010-03	0,0 %

## Budowa drogi S-17 Kurów - Lublin - Piaski

Lp.	Było	Decyzja o środ. uwar.	Decyzja lokalizacyjna	Dokumentacja techniczna	Pozwolenie na budowę	Dostępność terenu pod inwestycje
21	<b>kwiecień 2008 r.</b>	2008 II kw. 2008 IV kw	2008 III kw. 2009 I kw	2008 IV kw. 2009 II kw	2009 II kw. 2009 IV kw	24%

### BYŁO kwiecień 2009 r.

Lp.	Dł. km	Lata realizacji	Odcinki realizacyjne	Długość odcinka realizacyjnego	Etap zrealizowany	Etap w realizacji	Termin zakończenia realizacji Etapu
<b>21</b>	km 66,1	<b>2008 - 2011</b>	Kurów (S12, w.Sielce) - w. Bogucin	24,7	KP opracowana. Zlecono wykonanie DUL, PB, PW i MP. Opracowano materiały do DSU i skoordynowano je z aktualnie wykonywanymi pracami projektowymi. Zakończone konsultacje społeczne.	Weryfikacja materiałów po konsultacjach społecznych i uzgadnianie ROS	03.2009
						W opracowaniu materiały do ZnRID	08.2009
			w.Bogucin - w.Dabrowica	7,3	KP opracowana. DUL - 02.05.2005. Zlecono wykonanie DUL, PB, PW i MP. Opracowano materiały do DSU i skoordynowano je z aktualnie wykonywanymi pracami projektowymi. Zakończone konsultacje społeczne.	Weryfikacja materiałów po konsultacjach społecznych i uzgadnianie ROS	03.2009
						W opracowaniu materiały do ZnRID	08.2009
			w.Dabrowica - w.Lubartów	10,2	KP opracowana. DUL - 29.09.2005. Zlecono wykonanie DUL, PB, PW i MP. Opracowano materiały do DSU i skoordynowano je z aktualnie wykonywanymi pracami projektowymi. Zakończone konsultacje społeczne	Weryfikacja materiałów po konsultacjach społecznych i uzgadnianie ROS	03.2009
						W opracowaniu materiały do ZnRID	08.2009
			w.Lubartów - w.Witosa	13,2	KP opracowana. DUL - 03.10.2005; Zlecono wykonanie DUL, PB, PW i MP. Opracowano materiały do DSU i skoordynowano je z aktualnie wykonywanymi pracami projektowymi. Zakończone konsultacje społeczne.	Weryfikacja materiałów po konsultacjach społecznych i uzgadnianie ROS	03.2009
						W opracowaniu materiały do ZnRID	08.2009
			w.Witosa - Piaski (pocz.obw.)	10,7	KP opracowana. DSU - 26.02.2008 Zlecono opracowanie PB, PW, DUL i MP	Opracowanie PB, PW, DUL, MP	07.2009

## JEST kwiecień 2010 r.

Lp.	Dł. km	Lata realizacji	Odcinki realizacyjne	Długość odcinka realizacyjnego	Etap zrealizowany	Etap w realizacji	Termin zakończenia realizacji Etapu	% zaawansowania rzeczowego
21	km 66,8	2010 - 2013	w."Bogucin" - w."Dąbrowica"	7,7	DUL - 2005-05-02; DŚU - 2009-12-16; Opracowano KP; Zlecono wykonanie materiałów do DUL, PB, PW i MP; Opracowano materiały do DŚU i skoordynowano je z aktualnie wykonywanymi pracami projektowymi; Zakończono konsultacje społeczne; Ogłoszono przetarg na roboty budowlane 2009-12-17	W opracowaniu materiały do ZnRID	2010-03	0,0 %
			w."Dąbrowica" - w."Lubartów" (obw. m. Lublin)	10,2	DUL - 2005-09-29; DŚU - 2009-12-16; Opracowano KP; Zlecono opracowanie materiałów do DUL, PB, PW i MP; Opracowano materiały do DŚU i skoordynowano je z aktualnie wykonywanymi pracami projektowymi; Zakończono konsultacje społeczne; Ogłoszono przetarg na roboty budowlane - 2009-12-17	W opracowaniu materiały do ZnRID	2010-03	0,0 %
			w."Lubartów" - w."Witosa" (obw. m. Lublin)	12,8	DUL - 2005-10-03; DŚU - 2009-12-16; Opracowano KP; Zlecono wykonanie materiałów do DUL, PB, PW i MP; Opracowano materiały do DŚU i skoordynowano je z aktualnie wykonywanymi pracami projektowymi; Zakończono konsultacje społeczne Ogłoszono przetarg na roboty budowlane - 2009-12-17	W opracowaniu materiały do ZnRID	2010-03	0,0 %
			w."Witosa" - Piaski (pocz.obw.)	13,1	DŚU - 2008-02-26; Opracowano KP; Opracowano PB, PW, materiały do ZnRID; Ogłoszono przetarg na roboty budowlane - 2009-12-17; 2010.02.25 - złożono wniosek o ZnRID	Oczekiwanie na ZnRID	2010-05	0,0 %

## Budowa drogi S-19 Rzeszów - Barwinek

BYŁO kwiecień 2009 r.

Lp.	Dł. km	Lata realizacji	Odcinki realizacyjne	Długość odcinka realizacyjnego	Etap zrealizowany	Etap w realizacji	Termin zakończenia realizacji Etapu
22	km 21,5	2009 - 2010	Stobierna -w. Rzeszów Wschód (A4)	7,5	DUL -18.02.2005, 30.03.2005 Zlecono DSU,PB ,PW,MP - 18.07.2006; Złożono wniosek o DSU - 29.03.2007; 20.08.2007 przesłano do MS, 22.08.2008 uzyskano postanowienie MS Do MS wpłynęły wnioski o ponowne rozpatrzenie sprawy.	W opracowaniu PW, MP	04.2009
					30.10.2008 MS wydał postanowienie zmieniające postanowienie z dnia 22.08.2008r. DSU - 07.11.2008; Złożono PB; W dniu 18.03.2009 ogłoszono przetarg na realizację. Termin składania ofert mija 16.04.2009r	W sprawdzeniu PB. Oczekujemy na oferty	04.2009
		2009 - 2010	Rzeszów (A4, w. Rzeszów Zachód) - w.Swilcza	5,0	Złożono wniosek o DSU - 29.03.2007; 20.08.2007 przesłano do MS, 22.08.2008 uzyskano postanowienie MS, Do MS wpłynęły wnioski o ponowne rozpatrzenie sprawy. 30.10.2008 MS wydał postanowienie zmieniające postanowienie z dnia 22.08.2008r. DSU - 07.11.2008; Zlecono wykonanie materiałów do DUL - umowa z dnia 23.01.2008. Zlecono wykonanie PB, PW i MP 07.04.2008	Przygotowanie ogłoszenia przetargu na realizację	03.2009
					Wybrano wykonawcę PB, PW i MP. W dniu 20.05.2008r podpisano umowę	W opracowaniu PB, PW, Mp	04.2009
		2011 - 2013	w.Swilcza - Lutoryż	9,0	Zlecono opracowanie materiałów do DSU. Uzupelniono uwagi BPI i BPP GDDKiA do ROS. W dniu 30.06.2008 złożono wniosek o DSU dla odcinka Swilcza – Kielanówka; 14.08.2008 przekazano wniosek do uzgodnienia MS, 28.08.2008 uzyskano uzgodnienie PWIS. 30.10.2008 MS wydał postanowienie uzgadniające warunki realizacji przedsięwzięcia. Regionalny Dyrektor Ochrony Srodowiska wydał DSU - 15.12.2008r	W opracowaniu PB, PW, MP	12.2009
					Wybrano wykonawcę PB, PW i MP. W dniu 20.05.2008r podpisano umowę		

## JEST kwiecień 2010 r.

Lp.	Dł. km	Lata realizacji	Odcinki realizacyjne	Długość odcinka realizacyjnego	Etap zrealizowany	Etap w realizacji	Termin zakończenia realizacji Etapu	% zaawansowania rzeczowego
22	km 105,3	2009 - 2011	Rzeszów (A4, w. Rzeszów Zachód) – w. Świlcza	5,1	Wniosek o ZnRID - 2009-04-30; Uzupełniono wniosek - 2009-09-25; Odbyła się otwarta rozprawa administracyjna w PUW - 2009-11-05; Wykonano PB, PW i MP; Przekazano MP Wykonawcą; Przesunięto termin otwarcia ofert nadziei 2009-12-11; Wybrano najkorzystniejszą ofertę –2010-01-15; Oprotestowano wybór Wykonawcy robót; Protest oddalono; Wpłynęło odwołanie do KIO - 2010-03-08; Rozprawa w KIO - 2010-03-15; Postanowienie wydane przez RDOŚ uzgadniające warunki przedsięwzięcia - 2010-03-15; Odrzucono odwołanie - 2010-03-11	Oczekiwanie na ZRID	2010-04	0,0 %
			w. Świlcza - Lutoryż	8,7	DŚU - 2008-12-15; Podpisano umowę na opracowanie PB, PW i MP - 2008-05-20; Odbyło się ZOPI na geometrię odc. Świlcza -Kielanówka - 2009-11-26; Przekazano PB; PB po 1 sprawdzeniu przez firmę zewnętrzną; Wniesiono poprawki do PB; Przekazano PW i MP	Przygotowania do ZOPI w sprawie oceny PB Weryfikacja PW, MP	2010-03 2010-04	0,0 %
		2011 - 2014	Lutoryż – miejsce Piastowe	64,5	Zlecono opracowanie STEŚ, KP, materiałów do DŚU i DUL, PB, PW, MP - 2008-05-13; Opracowanie STEŚ; Etap I – Uzyskano rekomendację DŚR wariantów przebiegu do STEŚ II; Złożono STEŚ II wraz z ROŚ - 2009-03-18; ZOPI - 2009-06-30; Przekazano STEŚ II wraz z wariantem technicznym oraz uwagami Oddziału; Przekazano ujednolicony ROŚ	STEŚ II w trakcie wnoszenia poprawek Trwa sprawdzanie ROOS Przygotowania do powtórnego ZOPI	2010-04	0,0 %
			Miejsce Piastowe - Barwinek (gr. państwa)	27,0	Zlecono opracowanie STEŚ, KP, materiałów do DŚU i DUL, PB, PW, MP - 2008-05-13; Opracowanie STEŚ Etap I – Uzyskano rekomendację DŚR wariantów przebiegu do STEŚ II; Złożono STEŚ II wraz z ROŚ - 2009-03-18; ZOPI - 2009-06-30; Przekazano STEŚ II wraz z wariantem technicznym oraz uwagami Oddziału; Przekazano ujednolicony ROŚ	STEŚ II w trakcie wnoszenia poprawek Trwa sprawdzanie ROOS Przygotowania do powtórnego ZOPI	2010-04	0,0 %



# Modernizacja linii kolejowych

Zadania inwestycyjne zgłoszone do przygotowywanego Master Planu przedsięwzięć infrastrukturalnych na EURO 2012  
(zgłoszone przez PKP PLK S.A dnia 23 września 2008 r.):

1. Linia nr 1 Warszawa – Łódź: Etap I i II, z wyłączeniem odcinka Łódź Widzew – Łódź Fabryczna
2. Linia E 65 Warszawa – Gdynia: obszary Lokalnych Centrów Sterowania ruchem kolejowym Nasielsk, Ciechanów, Działdowo, Tczew i stacja Gdynia
3. Linia E 20 Kunowice – Terespol:
  - a. Odcinek Rzepin – gr. państwa
  - b. Odcinek Siedlce – Terespol Etap I:
    - LOT A Siedlce – Łuków
    - LOT B Łuków – Miedzyrzec Podlaski
    - LOT C Miedzyrzec Podlaski – Biała Podlaska
    - LOT D Biała Podlaska – Terespol
4. Linia E 20 Poznański Węzeł Kolejowy i stacja Poznań Główny
5. Linia E 59 Poznań – Wrocław: odcinek Wrocław – gr. woj. dolnośląskiego
6. Linia E 30 Zgorzelec – Medyka:
  - a. Odcinek Zgorzelec – Legnica (st. Zgorzelec i most w Bolesławcu)
  - b. Odcinek Legnica – Wrocław
  - c. Odcinek Wrocław – Opole
  - d. Odcinek Rzeszów – Gr. Państwa (szlaki: Rzeszów – Munina)
7. Warszawa: linia średnicowa i przystanek Warszawa Stadion
8. Warszawa: stacja Warszawa Gdańska i linia obwodowa Józefinów – Warszawa Gdańska
9. Połączenia kolejowe z lotniskami:
  - a. Warszawa – MPL Okęcie:
    - zadanie 1 *Modernizacja linii nr 8 na odcinku Warszawa Zachodnia – Warszawa Okęcie*
    - zadanie 2 *Budowa tunelu łączącego linię nr 8 ze stacją MPL Okęcie przy terminalu nr 2*
  - b. Kraków – MPL Balice



Z tego 447,55 km linii zostało zmodernizowanych do końca 2008 r.

Nr Linii	Relacja	Realizacja do EURO 2012 [km]
E 20	gr. państwa – Rzepin	15,0
	Poznański Węzeł Kolejowy	21,0
	Mińsk Maz. – Łuków	75,35
	Międzyrzec Podlaski – Biała Podlaska	20,8
E 30	Zgorzelec – Legnica	97,0
	Środa Śląska – Wrocław	43,0
	Wrocław – Opole	104,0
L 1	Łódź Widzew – Skierniewice	63,0
L 8	Warszawa Zach. – Warszawa Okęcie	8,4
		447,55

## Stan zaawansowania realizowanych inwestycji kolejowych

### **MODERNIZACJA LINII KOLEJOWEJ E 20**

#### **Modernizacja linii kolejowej E 20 na odcinku Warszawa – Terespol:**

Linia kolejowa E 20 na odcinku Warszawa – Terespol o długości 211 km wchodzi w skład II paneuropejskiego korytarza transportowego objętego programem TINA. Kompleksowa poprawa warunków technicznych istniejącej linii kolejowej umożliwi ruch pociągów:

- pasażerskich z prędkością  $V = 160$  km/h,
- towarowych z prędkością  $V = 120$  km/h;

#### **Modernizacja linii kolejowej E 20 na odcinku Mińsk Mazowiecki – Siedlce:**

Długość odcinka Mińsk Mazowiecki – Siedlce: 52 km

Termin realizacji: lata 2000 – 2008

Wartość kosztorysowa: 132,5 mln €

Źródło finansowania – ISPA/FS – 75%, budżet państwa – 25%



Obecnie realizowany jest kontrakt na nadzór w okresie gwarancyjnym oraz umowa na opracowanie analiz post-realizacyjnych na potrzeby raportu końcowego.

## Modernizacja linii kolejowej E 20 na odcinku Siedlce – Terespol:

Termin realizacji: lata 2004 – 2013 (było 2003 – 2014)

- ETAP I: lata 2004 – 2010 (było 2003 – 2010)
- ETAP II: lata 2010 – 2013 (było 2008 – 2014)

Orientacyjny koszt realizacji etapu II w ramach POIiŚ: 768,79 mln PLN

Długość modernizowanego odcinka – 112 km

Źródła finansowania – ISPA/FS – 75%, budżet państwa – 25%



### Etap I obejmował:

- przebudowę drogi kolejowej wraz z obiektami inżynieryjnymi,
- przebudowę przejazdów kolejowych na odcinkach pomiędzy stacjami: Siedlce, Łuków, Międzyrzec Podlaski, Biała Podlaska, Terespol,
- likwidację ustalonych przejazdów kolejowych wraz z budową niezbędnych dróg równoległych,
- przebudowę urządzeń sterowania ruchem kolejowym,
- modernizację sieci trakcyjnej,
- budowę urządzeń przyjaznych dla środowiska.

### Stan zaawansowania prac Etapu I:

- LOT A Siedlce – Łuków: zakończone
- LOT B Łuków – Międzyrzec Podlaski: zakończone
- LOT C Międzyrzec Podlaski – Biała Podlaska: zakończone
- LOT D Biała Podlaska – Terespol (gr. państwa): zakończone

### Etap II obejmuje:

- modernizację urządzeń zasilania energetycznego,
- modernizację urządzeń sterowania ruchem kolejowym i telekomunikacji,
- modernizację urządzeń samoczynnej sygnalizacji świetlnej na przejazdach kolejowych,

- budowę urządzeń do odstraszenia zwierząt (UOZ) oraz do wykrywania stanu awaryjnego taboru (DSAT),
- budowę dwóch lokalnych centrum sterowania (LCS) w Łukowie i Terespolu,
- modernizację stacji: Siedlce, Łuków, Międzyrzec Podlaski, Biała Podlaska, Małaszewicze Południowe i Terespol.

**W II kwartale 2010 roku planowane jest rozpoczęcie postępowania przetargowego pn. „LCS Łuków – Stacja Siedlce, Łuków i Międzyrzec Podlaski (pełny zakres robót) oraz odcinki szlakowe (tylko systemy sterowania ruchem kolejowym i telekomunikacja)”.**

### **Modernizacja Poznańskiego Węzła Kolejowego (na linii E 20)**

Modernizowany odcinek to 21 km zelektryfikowanej, dwutorowej linii od st. Swarzędz do st. Poznań Junikowo, na której zlokalizowane są stacje i przystanki: Poznań Antoninek, Poznań Wschód, Poznań Garbary, Poznań Główny, Poznań Górczyn.

#### **Zakres prac obejmuje modernizację:**

- układu torowego,
- nawierzchni i podtorza kolejowego,
- urządzeń sterowania ruchem kolejowym,
- zasilania elektroenergetycznego i sieci trakcyjnej,
- obiektów inżynierskich i inżynierskich.

**Stan zaawansowania prac: zakończzone**

**Trwa opóźniona przebudowa stacji Poznań Główny.**

### **MODERNIZACJA LINII KOLEJOWEJ E 30 i C-E 30**

#### **Modernizacja linii E 30 i C-E 30 na odcinku granica państwa/Bielawa Dolna – Zgorzelec – Węglińiec – Wrocław – Opole**

Głównym celem modernizacji jest zintegrowanie transportu kolejowego w południowej Polsce z systemem Unii Europejskiej (w aspekcie standardów technicznych).

Termin realizacji: lata 2000 – 2010

Długość modernizowanego odcinka linii kolejowych E 30 i C-E 30 – 276 km, w tym odcinki:

- Opole – Wrocław – Legnica: 159,4 km
- Legnica – Węglińiec: 71,0 km
- Węglińiec – Zgorzelec: 26,5 km
- Węglińiec – Bielawa Dolna / granica państwa: 12,5 km

## **Modernizacja linii kolejowej E 30 na odcinku Węgliniec – Zgorzelec / granica państwa oraz Węgliniec – Bielawa Dolna / granica państwa**

**Planowany termin realizacji zadania: lata 2004 – 2010** (było 2002 – 2008)

Całkowita wartość projektu: 87 478 371 €

**Projekt obejmował modernizację obu odcinków linii E 30/C-E 30 w zakresie: podtorza, nawierzchni, układów odwodnienia, obiektów inżynierskich, urządzeń sygnalizacji i łączności, a także elektryfikację odcinka Węgliniec – Bielawa Dolna / granica państwa.**

**W ramach projektu zrealizowano zadania:**

- Węgliniec – Pieńsk: zakończone 31.08.2007 r.
- Pieńsk – Zgorzelec: zakończone 31.12.2006 r.
- Węgliniec – Bielawa Dolna: zakończone 10.07.2007 r.
- Nadzór nad projektem;
- Wykonanie projektu i budowy urządzeń sterowania ruchem i łączności;
- Wykonanie i zabudowę żelbetowych pochylni dla małych zwierząt montowanych wewnątrz rowu odwadniającego wykonanego z korytek krakowskich przy torach linii kolejowej E 30 na odcinkach Węgliniec – Zgorzelec i Węgliniec – Bielawa **Dolna: zakończone 18.05.2009 r.**
- **Stacja Zgorzelec: zakończone 05/2009**

**Do wykonania pozostały:**

- realizacja robót wynikających z Decyzji Środowiskowej,
- kontynuacja nadzoru nad projektem.

## **Modernizacja linii kolejowej E 30 na odcinku Bielawa Dolna – Horka: budowa mostu przez Nysę Łużycką oraz elektryfikacja**

Projekt POIiŚ nr 7.1-13

Planowany termin realizacji: lata 2010 – 2013

Orientacyjny koszt całkowity projektu: 132,98 mln PLN

## **Modernizacja linii kolejowej E 30 na odcinku Legnica – Węgliniec**

**Termin realizacji zadania: lata 2003 – 2010** (było 2000 – 2010)

Całkowita wartość projektu: 194 804 259 €

**Zakres projektu obejmował:**

- modernizację nawierzchni kolejowej wraz z podtorzem,
- modernizację sieci trakcyjnej,
- przebudowę przejazdów,
- modernizację obiektów inżynierskich,

- zabudowanie nowoczesnych urządzeń sterowania ruchem kolejowym i łączności.

**W ramach projektu zrealizowano następujące zadania:**

- Legnica – Miłkowice: zakończone 3.01.2006 r.
- Miłkowice – Okmiany: zakończone 31.05.2007 r.
- Okmiany – Bolesławiec: zakończone 31.12.2006 r.
- Bolesławiec – Zebrzydowa: planowane zakończenie 15.12.2007 r.
- Zebrzydowa – Węgliniec: zakończone 19.12.2006 r.
- kontrakt na nadzór;
- kontynuacja nadzoru;
- kontrakt typu projekt i budowa na urządzenia sterowania ruchem kolejowym (srk) i łączności: zakończone 31.12.2007 r.
- Modernizacja mostu kolejowego w Bolesławcu: zakończone 24.09.2009 r.
- Wykonanie i zabudowę żelbetowych pochylni dla małych zwierząt montowanych wewnątrz rowu odwadniającego wykonanego z korytek krakowskich przy torach linii kolejowej E 30 na odcinkach Legnica – Węgliniec: zakończone 18.05.2009 r.
- Szlak Chojnów – Okmiany, budowa drogi równoległej od km 14.052 do km 14.448 Etap II.

**Do realizacji pozostały:**

- realizacja robót wynikających z Decyzji Środowiskowej,
- kontynuacja nadzoru.

**Modernizacja linii kolejowej E 30 i C-E 30 na odcinku Opole – Wrocław – Legnica**

Termin realizacji inwestycji: lata 2000 – **2011** (było 2000 – 2010)

**Długość modernizowanego odcinka: 159,4 km**

**Wartość kosztorysowa modernizacji: 559 776 tys. €**

**Źródła finansowania: PHARE, EBI, budżet państwa, środki własne PKP PLK S.A.**

**Zadania zakończone w 2008 roku, m.in.:**

- przebudowa stacji Wrocław Żerniki: tor nr 1 i 2;
- stabilizacja nasypu w rejonie osuwisk na torze nr 1 szlaku Malczyce – Szczedrzykowice.

**Zadania zakończone w 2009 roku, m.in.:**

- przebudowa stacji Oława;
- przebudowa szlaku Malczyce – Szczedrzykowice: tor nr 2.

**Zadania w trakcie realizacji, m.in.:**

- wykonanie projektu, dostawa i zabudowa urządzeń sterowania i kierowania ruchem na odcinku Wrocław – Legnica: planowany termin realizacji 30.06.2011 r.
- modernizacja układu zasilania linii kolejowej E 30 na odcinku Opole – Wrocław – Legnica: planowany termin realizacji 21.03.2010 r.
- przebudowa szlaku podg. Szczedrzykowice – Legnica: tor nr 1 i 2, wraz z p.o. Jaśkowice Legnickie i podg. Wielkie Piekary: planowany termin realizacji 31.05.2010 r.

- przebudowa i modernizacja stacji Brzeg: planowany termin realizacji 4.12.2010 r.
- odbudowa i modernizacja szlaku Środa Śląska – Malczyce, wraz ze stacją Malczyce: planowany termin realizacji 6.09.2010 r.
- odbudowa i modernizacja stacji Miękinia: tor nr 1 i 2: planowany termin realizacji 28.05.2010 r.
- wykonanie projektu, dostawa i zabudowa urządzeń sterowania ruchem kolejowym na odcinku Opole – Wrocław – etap II, wraz z robotami towarzyszącymi: planowany termin realizacji 30.11.2010 r.
- zaprojektowanie i wykonanie przejścia dla pieszych Chomiąza na szlaku Środa Śląska – Malczyce: planowany termin realizacji 31.07.2010 r.
- przebudowa szlaku Opole Wschód – Czarnowąsy na linii kolejowej C-E 30 Opole Groszowice – Wrocław Brochów: planowany termin realizacji 21.05.2010 r.

#### **Przetargi do rozstrzygnięcia:**

- modernizacja stacji Wrocław Leśnica;
- modernizacja p.o. Szczedrzykowice;
- szlak Opole Wsch. – Czarnowąsy Etap II – budowa ekranów ochronnych;
- odcinek Opole Groszowice – Opole Wschodnie – Czarnowąsy – Borki Opolskie: tor nr 1 i 2 (12,951 km);
- odcinek Jelcz Miłoszyce – Czernica – Siechnice – Wrocław Brochów: tor nr 1 i 2 (15,944 km).

### **Modernizacja linii kolejowej E 30 / C-E 30 na odcinku Opole – Zabrze – Katowice – Kraków – Przemyśl – Medyka**

Projekt jest współfinansowany ze środków UE w ramach Programu Operacyjnego Infrastruktura i Środowisko.

Długość modernizowanego odcinka linii kolejowej E 30 wynosi 444,8 km. Na liście podstawowej POIiŚ znajdują się projekty modernizacji linii kolejowej E 30 / C-E 30 na odcinkach:

- **Zabrze – Katowice – Kraków (realizacja: lata 2010 – 2015; koszt: 2 549,41 mln PLN)**
- **Kraków – Rzeszów (realizacja: lata 2011 – 2015; koszt: 4 710,46 mln PLN)**

#### **W I kwartale 2010 roku planowane jest wszczęcie postępowań przetargowych pn.:**

- „Modernizacja odcinka Trzebinia – Krzeszowice (linia nr 133 od km 29,110 do km 46,700) – roboty zasadnicze wraz z modernizacją urządzeń zewnętrznych srk i telekomunikacji”
- „Modernizacja odcinka Krzeszowice – Kraków Główny Towarowy (linia nr 133 od km 46,700 do km 67,200) – roboty zasadnicze wraz z modernizacją urządzeń zewnętrznych srk i telekomunikacji”.

#### **Na liście rezerwowej POIiŚ znajdują się projekty modernizacji linii kolejowej E 30 / C-E 30 na odcinkach:**

- Opole – Gliwice – Zabrze (realizacja: lata 2011 – 2015; koszt: 5 858,30 mln PLN)
- Rzeszów – gr. państwa (realizacja: lata 2010 – 2014; koszt: 3 527,54 mln PLN)



Modernizacja szlaku Rzeszów – Munina na odcinku Rzeszów – gr. państwa **została**, decyzją Zarządu PKP PLK S.A. z dnia 1.10.2009 r., **wyłączona z przedsięwzięć infrastrukturalnych związanych z organizacją EURO 2012.**

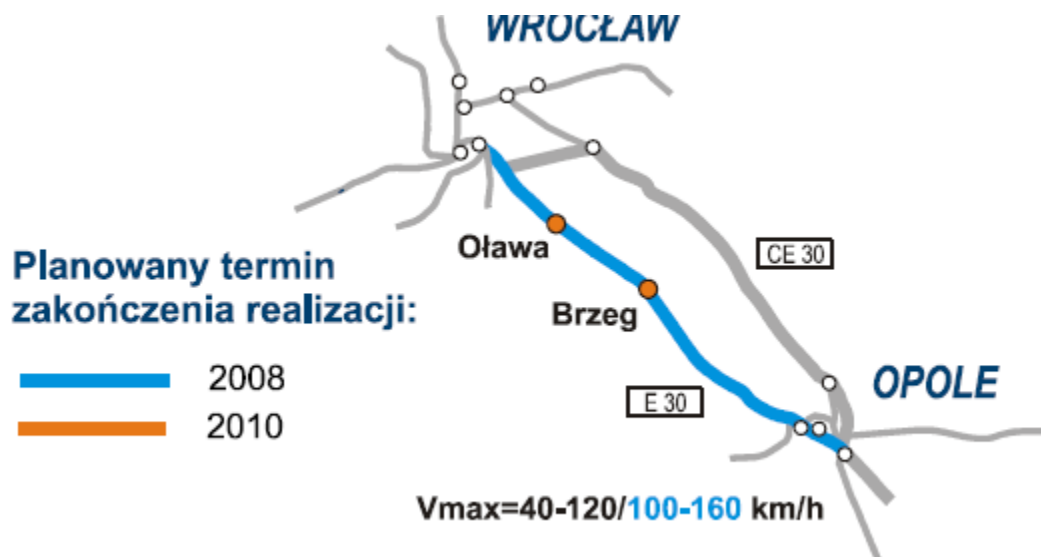
## Modernizacja linii E 30 / C-E 30 – podsumowanie

Do maja 2012 r. planowane jest zmodernizowanie **276 km** (było 317,9) linii E 30 i C-E 30:

Odcinek: gr. państwa – Zgorzelec – Legnica – Wrocław = 172 km



Odcinek: Wrocław – Opole = 104 km



## **MODERNIZACJA LINII KOLEJOWEJ E 59**

Na odcinku Wrocław – Poznań, odcinek Wrocław – gr. woj. dolnośląskiego (56 km)

**Orientacyjny koszt całkowity projektu: 1 522,13 mln PLN**

**Źródła finansowania: projekt POIiŚ współfinansowany ze środków UE (52%).**

**Planowany okres realizacji inwestycji: lata 2009 – 2013**

W grudniu 2009 roku PKP PLK S.A. złożyła uaktualniony wniosek o dofinansowanie projektu infrastrukturalnego pn. „Modernizacja linii kolejowej E 59 na odcinku Wrocław – Poznań, odcinek Wrocław – granica województwa dolnośląskiego”.

**W II kwartale 2010 roku planowane jest wszczęcie postępowań przetargowych pn.:**

- „Roboty liniowe podstawowe na odcinku Wrocław – Skokowa i Żmigród – gr. woj. dolnośląskiego”,
- „Sygnalizacja kolejowa (srk + łączność + dsat) na odcinku Wrocław – Rawicz”.

**Decyzją Zarządu PKP PLK S.A. z dnia 1.12.2009 r. z przedsięwzięć infrastrukturalnych związanych z organizacją EURO 2012 wyłączona została modernizacja systemu srk i systemu zasilania na odcinku Wrocław – gr. woj. dolnośląskiego linii E 59.**

## **MODERNIZACJA LINII KOLEJOWEJ E 65 WARSZAWA – GDYNIA**

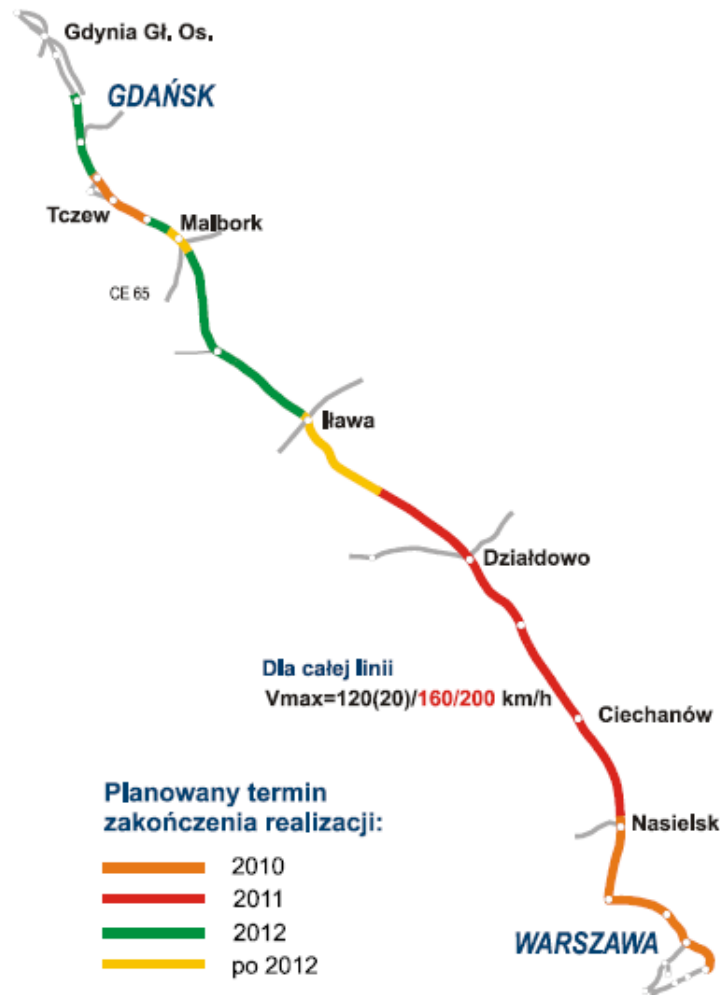
Termin realizacji: lata 2007 – 2013,

Do końca 2012 r. planowane jest zmodernizowanie 231,5 km linii

Całkowita długość modernizowanego odcinka: 349,34 km

Koszt realizacji inwestycji w ramach POIiŚ (modernizacja obszarów LCS: Ciechanów, Działdowo, Iława, Malbork, Gdańsk, Gdynia oraz warstwa nadrzędna LCS i ERTMS): 7 639,15 mln PLN

Źródła współfinansowania: ISPA/FS, Fundusz Spójności (FS) na lata 2000 – 2006 i POIiŚ na lata 2007 – 2013, budżet państwa



### **Realizowany obecnie etap II modernizacji obejmuje:**

- roboty budowlane na 151 km linii, w obszarach Lokalnych Centrów Sterowania (LCS): Nasielsk (66,5 km), Działdowo (53,7 km) i Tczew (28 km),
- pierwszy etap modernizacji stacji Gdynia Główna Osobowa,
- wykup gruntów na potrzeby realizacji kolejnego etapu modernizacji.

### **Prace budowlane w trakcie i po realizacji (wg stanu na marzec 2010 roku):**

- Modernizacja stacji Gdynia Główna Osobowa, etap I: zakończone 12/2009 (2 miesiące przed terminem);
- Modernizacja odcinka Szymankowo – Pruszcz Gdański (LCS Tczew): zrealizowano większość robót budowlanych, trwają prace na szlaku Pszczółki – Pruszcz Gdański oraz na obiektach inżynierskich, planowany termin realizacji: 12/2010;
- Modernizacja odcinka Warszawa – Nasielsk z budową LCS w Nasielsku: na ukończeniu, planowany termin realizacji: 04/2010;
- Modernizacja stacji Legionowo, Nowy Dwór Mazowiecki, Modlin: planowany termin realizacji 10/2010;

- Modernizacja szlaków: Legionowo – Nowy Dwór Mazowiecki, Nowy Dwór Mazowiecki – Modlin, Modlin – Nasielsk i Nasielsk – Świercze: planowany termin realizacji 10/2010;
- Budowa 16 nowych bezkolizyjnych skrzyżowań dwupoziomowych z drogami kołowymi na obszarze LCS Nasielsk: planowany termin realizacji: 12/2010;
- Modernizacja stacji i szlaków w obszarze LCS Ciechanów, odcinek Świercze – Ciechanów.

**Modernizacje pozostałych obszarów LCS są w trakcie procedur przetargowych (najbardziej zaawansowane dla LCS Ciechanów, opóźnione dla LCS Działdowo).**

Trwa postępowanie przetargowe na wybór wykonawcy modernizacji odcinka Ciechanów – Mława w obszarze LCS Ciechanów.

**W 2009 roku PKP PLK S.A. złożyła wniosek o dofinansowanie projektu infrastrukturalnego pn. „Modernizacja linii kolejowej E 65 / C-E 65 na odcinku Warszawa – Gdynia – obszar LCS Ciechanów” (60,4 km) o wartości 1 943,86 mln zł.**

## **MODERNIZACJA LINII KOLEJOWEJ NR 8**

### **Odcinek Warszawa Zachodnia – Warszawa Okęcie**

Projekt SPOT/1.1.1/160/05 obejmujący modernizację linii kolejowej nr 8 na odcinku Warszawa Zachodnia – Warszawa Okęcie zrealizowany został w ramach programu SPOT na lata 2004 – 2006.

**Termin realizacji:** lipiec 2007 – sierpień 2008

**Długość modernizowanego odcinka:** 8,4 km

**Koszt realizacji inwestycji** (wydatki kwalifikowane): 210,07 mln PLN

**Źródła finansowania:** SPOT na lata 2004 – 2006 – 26,06%, budżet państwa – 73,94%

#### **W ramach modernizacji wykonano:**

- wymianę podtorza, szyn, rozjazdów i urządzeń srk,
- wyremontowano istniejące wiadukty kolejowe,
- wybudowano dwa nowe przystanki osobowe: Warszawa Al. Jerozolimskie oraz Warszawa Żwirki i Wigury,
- przebudowano perony i wiaty na przystanku Warszawa Rakowiec,
- wybudowano dwa tory odstawcze na stacji Warszawa Wschodnia dla pociągów obsługujących Międzynarodowy Port Lotniczy im. Fryderyka Chopina,
- przebudowano układ torowy na stacjach Warszawa Wschodnia i Warszawa Zachodnia.

**Planowany termin  
zakończenia realizacji:**

— 2008  
— 2011



**Budowa łącznicy do lotniska Okęcie (od przystanku osobowego Służewiec do stacji MPL Okęcie – Projekt POIiŚ 7.1-18)**

**Planowany termin realizacji:** II kw. 2011 r.

**Długość budowanego odcinka:** 2 km łącznicy w tunelu

**Orientacyjny koszt całkowity projektu:** 411,69 mln PLN

**Źródła finansowania:** projekt POIiŚ współfinansowany ze środków UE (65%)

**Zakres prac (w trakcie realizacji) obejmuje m.in.:**

- budowę dwutorowej łącznicy o długości ok. 2 km;
- kompleksową modernizację nawierzchni kolejowej toru nr 1 linii nr 8 w km 10.512 – 11.809;
- budowę podstacji trakcyjnej i nastawni dysponującej „OKL”;
- wykończenie i wyposażenie obiektu przeznaczonego na stację kolejową MPL Okęcie;
- przebudowę peronu na przystanku osobowym Warszawa Służewiec.

**Umowa na wykonanie robót budowlanych została zawarta** w październiku 2009 r.

**Planowany termin zakończenia:** czerwiec 2011 r.

**Modernizacja linii kolejowej Nr 8 na odcinku Warszawa Okęcie – Radom – Kielce**

**Projekt z listy podstawowej POIiŚ nr 7.1-19**

**Orientacyjny koszt całkowity:** 2 447,17 mln PLN

Obecnie projekt znajduje się na etapie przygotowywania dokumentacji. Zgodnie z harmonogramem realizacji projektu, przewidziano na lata:

- **2010 – 2011:** opracowanie dokumentacji projektowej dla odcinka Warszawa Okęcie – Radom;
- **2011 – 2015:** realizacja robót na odcinku Warszawa Okęcie – Radom.

## MODERNIZACJA LINII KOLEJOWEJ WARSZAWA – ŁÓDŹ

Modernizacja tej linii przyczyni się do usprawnienia połączenia aglomeracji łódzkiej z warszawską, dzięki skróceniu czasu podróży na tej trasie (w zależności od przyjętych do realizacji rozwiązań technicznych do ok. 70 min). Zmodernizowana linia kolejowa zapewniająca wydajne połączenie transportowe aglomeracji łódzkiej z warszawską jest również niezbędna dla zapewnienia mieszkańcom Łodzi dostępu do transportu lotniczego (MPL Warszawa – Okęcie).

### ETAP I:

**odcinek Skierniewice – Łódź Widzew**

**Termin realizacji zadania:** lata 2006 – 2008 (zakończenie ETAPU I: 06/2008).

**Wartość prac (koszty kwalifikowane):** 905,2 mln PLN

**Źródła finansowania:** SPOT na lata 2004 – 2006 – 75%, budżet państwa – 25%

**Długość modernizowanego odcinka:** 62,8 km

**W ramach zadania zmodernizowane zostały:**

- stacje: Skierniewice, Płyćwia, Rogów, przystanki osobowe,
- szlak z dostosowaniem międzytorza do wartości 4.0 m,
- podstacje trakcyjne, kabiny sekcyjne, przejazdy kolejowe, mosty, wiadukty,
- kładki dla pieszych, przepusty, przejście podziemne dla pieszych w miejscowości Rogów.



## **ETAP II:**

### **odcinek Warszawa Zachodnia – Skierniewice i Łódź Widzew – Łódź Fabryczna – Projekt POIiŚ 7.1-24**

W ramach projektu zmodernizowane zostaną: tory i podtorze, obiekty inżynieryjne, przejazdy kolejowe, perony, budynki nastawni, sieć trakcyjna, urządzenia srk.

#### **LOT A: Warszawa Zachodnia – Skierniewice (57,5 km)**

**Planowany termin realizacji zadania:** lata 2009 – 2012

**Orientacyjny koszt całkowity inwestycji:** 1 788,49 mln PLN

**Projekt realizowany w ramach POIiŚ na lata 2007 – 2013, współfinansowany ze środków Unii Europejskiej (65%).**

#### **LOT B: Łódź Widzew – Łódź Fabryczna (7,3 km, z budową podziemnej stacji kolejowej Łódź Fabryczna)**

**Planowany termin realizacji zadania:** lata 2010 – 2013

**Orientacyjny koszt całkowity inwestycji:** 1 888,20 mln PLN

**Projekt realizowany w ramach POIiŚ na lata 2007 – 2013, współfinansowany ze środków Unii Europejskiej (65%).**

#### **LOT C: pozostałe roboty – LCS Skierniewice, wiadukt drogowy w miejscowości Rogów**

**Planowany termin realizacji zadania:** lata 2009 – 2012

**Orientacyjny koszt całkowity inwestycji:** 123,31 mln PLN

**Projekt realizowany w ramach POIiŚ na lata 2007 – 2013, współfinansowany ze środków Unii Europejskiej (65%).**

W 2009 roku PKP PLK S.A. złożyła wniosek o dofinansowanie projektu infrastrukturalnego pn. „Modernizacja linii kolejowej Warszawa – Łódź, etap II, LOT A – odcinek Warszawa Zachodnia – Skierniewice” o wartości 1 793,20 mln zł.

Zgodnie z harmonogramem do końca 2009 roku planowane było zakończenie postępowania przetargowego na wyłonienie wykonawcy robót budowlanych dla LOTu A. Przetarg został ogłoszony w 10/2009, postępowanie jest nadal w toku.

#### **W I kwartale 2010 roku planowane jest rozpoczęcie postępowań przetargowych pn.:**

- „Zaprojektowanie i wykonanie modernizacji linii kolejowej Warszawa – Łódź, etap II, odcinek Łódź Widzew – Łódź Fabryczna (LOT B1 od km 2,250 do km 7,200)”,
- „Zaprojektowanie i wykonanie skrzyżowania dwupoziomowej linii kolejowej nr 1 z drogą krajową nr 72 w miejscowości Rogów (LOT C)”,
- „Zaprojektowanie i wykonanie LCS Skierniewice (LOT C)”.



## MODERNIZACJE INFRASTRUKTURY KOLEJOWEJ NA OBSZARZE WARSZAWSKIEGO WĘZŁA KOLEJOWEGO

Modernizacja linii średnicowej i przystanku Warszawa Stadion – projekt na etapie prac przygotowawczych (**krytycznie opóźniony!**)

Modernizacja stacji Warszawa Gdańska – trwają prace budowlane

Planowany czas realizacji: 09/2009 – 10/2010

Wartość projektu: 129 mln zł

Źródła finansowania: środki własne PKP PLK S.A., budżet m.st. Warszawy

Modernizacja linii obwodowej Józefinów – Warszawa Gdańska: prace modernizacyjne na ukończeniu

## BUDOWA POŁĄCZENIA KOLEJOWEGO MPL „KRAKÓW – BALICE” Z KRAKOWEM

Termin realizacji zadania: lata 2010 – 2012

Orientacyjny koszt całkowity projektu: 107,81 mln PLN

Projekt POIiŚ nr 7.1-21, współfinansowany ze środków Unii Europejskiej (64%).

Obecnie projekt jest na etapie prac przygotowawczych (**opóźnione**). Opracowywana jest dokumentacja przedprojektowa i projektowa.



## DWORCE KOLEJOWE

### **Modernizacje dworców kolejowych w ramach POIiŚ**

3 inwestycje „dworcowe” ujęte są na liście projektów indywidualnych POIiŚ (aktualizacja – styczeń 2010 r.):

- **Kraków Główny** – projekt POIiŚ nr 7.1-28 „Budowa dworca kolejowego Kraków Główny zintegrowanego z miejskim”; realizacja: 2008 – 2012; koszt: 119,16 mln PLN
- **Wrocław Główny** – projekt POIiŚ nr 7.1-27 „Odtworzenie Zabytkowego Historycznego Kompleksu Dworca Wrocław Główny z przebudową kolejowej infrastruktury technicznej”; realizacja: 2009 – 2012; koszt: 293,5 mln PLN
- **Gdynia Główna** – projekt POIiŚ nr 7.1-38 „Przebudowa kompleksu dworcowego Gdynia Główna”; realizacja: 2008 – 2012; koszt: 55,5 mln PLN

### **BUDOWA NOWEGO DWORCA KOLEJOWEGO NA STACJI KRAKÓW GŁÓWNY**

Projektowany dworzec stanowił będzie węzeł przesiadkowy różnych rodzajów transportu publicznego. Ciągi piesze zapewnią integrację z dworcem regionalnym PKS oraz przystankami komunikacji miejskiej, w tym z przystankiem podziemnego szybkiego tramwaju. Łączna powierzchnia użytkowa dworca wyniesie 14 993 m<sup>2</sup>. Projektowana szerokość: ok. 65 m, długość 115 m, wysokość ok. 7 m.



Źródło: strona internetowa PKP S.A. ([www.pkp.pl](http://www.pkp.pl))

Inwestycja jest na etapie **(realizacja postępuje zgodnie z harmonogramem):**

✓ **Przetarg na wykonawcę prac budowlanych (termin składania ofert: 27.04.br.)**

Planowany termin zawarcia umowy z wykonawcą: czerwiec 2010 r.

Planowany termin **rozpoczęcia prac budowlanych**: IV kw. 2010 r.

Planowany termin **zakończenia prac budowlanych**: II kw. 2012 r.

## ODTWORZENIE I MODERNIZACJA DWORCA WROCLAW GŁÓWNY

Zakres prac obejmuje:

- modernizację infrastruktury i urządzeń do obsługi ruchu pociągów,
- dostosowanie unikalnego kompleksu dworcowego do wymogów nowoczesnych obiektów użyteczności publicznej.



Źródło: strona internetowa PKP S.A. ([www.pkp.pl](http://www.pkp.pl))

Inwestycja jest na etapie **(realizacja postępuje zgodnie z harmonogramem):**

✓ **Rozpoczęcie prac budowlanych**

Umowa na wykonanie prac budowlanych została zawarta z wykonawcą dnia 2.03.2010 r.

Planowany termin **rozpoczęcia prac budowlanych:** II kw. 2010 r.

Planowany termin **zakończenia prac budowlanych:** II kw. 2012 r.

## MODERNIZACJA DWORCA GDYNIA GŁÓWNA

Zakres prac obejmuje:

- wykonanie robót budowlano-montażowych przebudowy układu funkcjonalnego dworca łącznie z instalacjami,
- odtworzenie zabytkowej architektury wg wskazań konserwatorskich odnoszących się do dworca, kolumnady i podjazdu,
- utworzenie węzła przesiadkowego integrującego różne rodzaje transportu publicznego.

Inwestycja jest na etapie **(realizacja postępuje zgodnie z harmonogramem):**

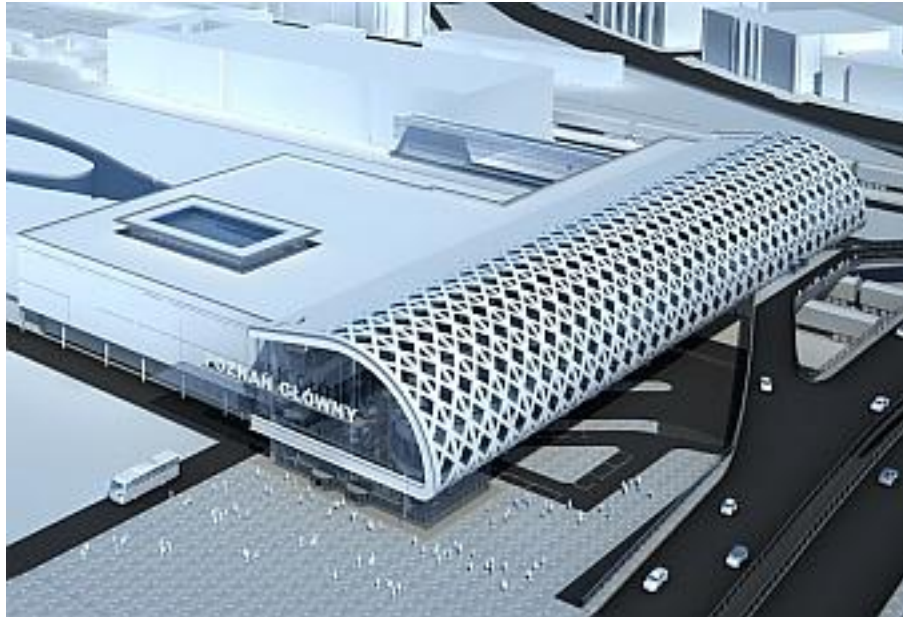
✓ **Przetarg na wykonawcę prac budowlanych**

Planowany termin **rozpoczęcia prac budowlanych:** III kw. 2010 r.

Planowany termin **zakończenia prac budowlanych:** II kw. 2012 r.

## **Modernizacje dworców z wykorzystaniem innych formuł finansowania**

### **BUDOWA NOWEGO DWORCA POZNAŃ GŁÓWNY ORAZ INWESTYCJI TOWARZYSZĄCYCH**



Źródło: strona internetowa PKP S.A. ([www.pkp.pl](http://www.pkp.pl))

**Źródła finansowania:** środki własne PKP S.A. i środki prywatnego developera

Inwestycja jest na etapie **(realizacja jest krytycznie opóźniona):**

✓ **Negocjacje umowy z prywatnym developerem**

Planowany termin **rozpoczęcia prac budowlanych:** III kw. 2010 r.

Planowany termin **zakończenia prac budowlanych:** II kw. 2012 r.

### **BUDOWA NOWEGO DWORCA KATOWICE OSOBOWA Z GALERIĄ HANDLOWĄ**

W Katowicach powstanie nowoczesny kompleks integrujący funkcje dworca kolejowego, dworca autobusowego, centrum handlowo-usługowego oraz ośrodka biznesowego i kulturalnego. Hala nowego dworca będzie wykorzystywała istniejącą, poddaną remontowi i modernizacji, konstrukcję kielichową stanowiącą unikatowy przykład brutalizmu – nurtu architektury późnego modernizmu.



Źródło: strona internetowa PKP S.A. ([www.pkp.pl](http://www.pkp.pl))

**Źródła finansowania:** środki własne PKP S.A. i środki prywatnego developera

Inwestycja jest na etapie **(realizacja jest opóźniona):**

- ✓ Zawarto umowę inwestycyjną z prywatnym inwestorem
- ✓ Przygotowywanie dokumentacji budowlanej
- ✓ Przetarg na wykonawcę prac budowlanych

Planowany termin **rozpoczęcia prac budowlanych:** III kw. 2010 r.

Planowany termin **zakończenia prac budowlanych:** II kw. 2012 r.

## MODERNIZACJA DWORCA WARSZAWA CENTRALNA

Przed EURO 2012 zrealizowany zostanie jedynie następujący zakres prac:

- Stworzenie nowych przestrzeni dla odprawy podróżnych
- Poprawa bezpieczeństwa podróżnych (m.in. nowy system monitoringu)
- Poprawa dostępności dworca dla osób niepełnosprawnych
- Poprawa estetyki obiektu dworcowego
- Uporządkowanie części handlowej

Stan zaawansowania **(realizacja jest opóźniona):**

- ✓ Wykonano projekt systemu informacji wizualnej
- ✓ Przygotowano program funkcjonalno-użytkowy
- ✓ Wykonano projekt aranżacji i estetyzacji dworca wraz z projektami wykonawczymi

Harmonogram budowy nowego dworca Warszawa Centralna przewiduje:

- Międzynarodowy konkurs architektoniczny: lata 2010 – 2011
- Przygotowanie inwestycji (przygotowanie dokumentacji, procedury przetargowe itd.): lata 2012 – 2013

- Realizacja inwestycji: lata 2014 – 2018

## PRZEBUDOWA DWORCA WARSZAWA WSCHODNIA



Źródło: strona internetowa PKP S.A. ([www.pkp.pl](http://www.pkp.pl))

**Źródła finansowania:** budżet państwa i środki własne PKP S.A.

Inwestycja jest na etapie (**realizacja postępuje zgodnie z harmonogramem**):

- ✓ **Nie udało się wyłonić dewelopera prywatnego**
- ✓ **Projekt będzie realizowany w zmniejszonym zakresie**
- ✓ **Przetarg na wykonawcę prac budowlanych**

Planowany termin **rozpoczęcia prac budowlanych:** II/III kw. 2010 r.

Planowany termin **zakończenia prac budowlanych:** II kw. 2012 r.

# BUDOWA NOWEGO DWORCA WARSZAWA ZACHODNIA Z POWIERZCHNIAMI HOTELOWYMI I BIUROWYMI



Źródło: strona internetowa PKP S.A. ([www.pkp.pl](http://www.pkp.pl))

**Źródła finansowania:** środki własne PKP S.A. i środki prywatnego developera

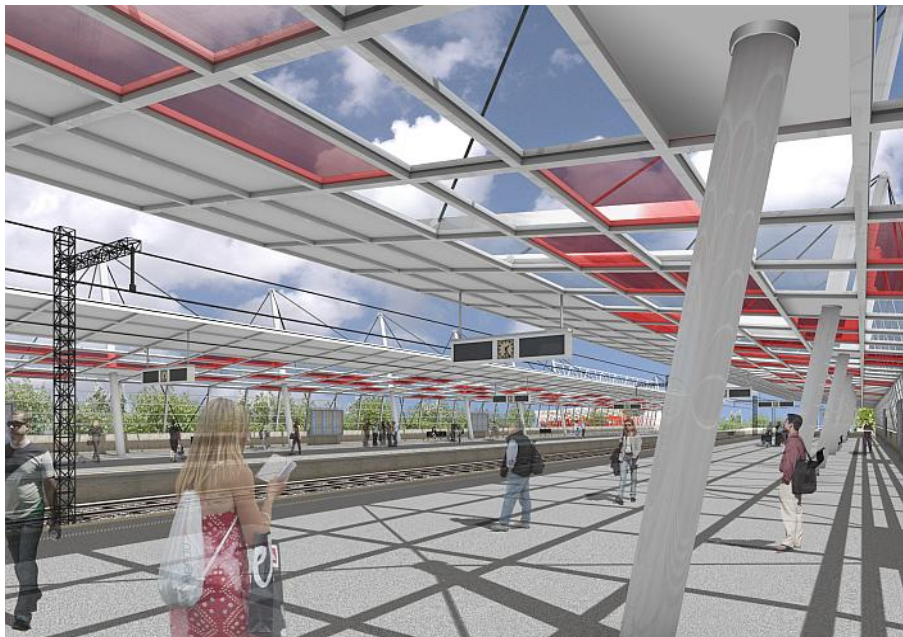
Inwestycja jest na etapie **(realizacja jest krytycznie opóźniona):**

✓ **Negocjacje umowy z prywatnym developerem**

Planowany termin **rozpoczęcia prac budowlanych:** nieustalony

Planowany termin **zakończenia prac budowlanych:** nieustalony

## MODERNIZACJA DWORCA WARSZAWA STADION



Źródło: strona internetowa PKP S.A. ([www.pkp.pl](http://www.pkp.pl))

**Źródła finansowania:** budżet państwa i środki własne PKP S.A.

Inwestycja jest na etapie **(realizacja jest krytycznie opóźniona):**

✓ **Przygotowanie dokumentacji budowlanej**

Planowany termin **rozpoczęcia prac budowlanych:** IV kw. 2010 r.

Planowany termin **zakończenia prac budowlanych:** I kw. 2012 r.



# Rozwój sieci lotniczej na EURO 2012

## 1. Rozwój infrastruktury Państwowego Organu Zarządzania ruchem lotniczym

- orientacyjny koszt całkowity projektu – **751** mln zł<sup>1</sup> (było 357 mln zł)
- szacunkowa kwota dofinansowania unijnego – **304** mln zł
- przewidywany okres realizacji **2007 r. - 2015 r.**
- miejsce realizacji – obiekty na terenie całego kraju
- instytucja odpowiedzialna za realizację: Polska Agencja Żeglugi Powietrznej

Projekt ma oddziaływanie w skali ponadregionalnej i krajowej, ważny z punktu widzenia EURO 2012 dla wszystkich portów lotniczych w zakresie zwiększenia ich przepustowości.

## 2. Port lotniczy w Gdańsku

Budowa drugiego terminalu pasażerskiego wraz z infrastrukturą oraz rozbudowa i modernizacja infrastruktury lotniskowej i portowej,

- orientacyjny koszt całkowity – **262** mln zł (było 149 mln zł)
  - szacunkowa kwota dofinansowania unijnego – **87** mln zł (było 74,7 mln zł)
  - przewidywany okres realizacji **2009 r. – 2012 r.** (było 2009 – 2011)
  - instytucja odpowiedzialna za realizację: Port Lotniczy Gdańsk Sp. z o.o.
- ✓ W dniu 27 marca 2010 r. rozpoczęła się budowa **nowego terminalu „T2”** (24 lutego 2010 r. podpisano umowę z konsorcjum firm Budimex S.A. i Doraco Sp. z o.o.) (koszt 187 mln).
  - ✓ W dniu 11 stycznia podpisano umowę na budowę nowej **drogi kołowania** z firmą Skanska (koszt 45 mln). Rozpoczęto roboty budowlane.
  - ✓ W dniu 19 marca 2010 r. podpisano umowę na budowę **plyty postojowej** z firmą Budimex (koszt 23 mln).
  - ✓ Wszystkie pozycje w Master Planie<sup>2</sup> (konstrukcja nowego terminala pasażerskiego „T2”, budowa nowej drogi dla taksówek, budowa nowej płyty postojowej) oznaczono na zielono.

## 3. Port lotniczy w Gdańsku – modernizacja infrastruktury lotniskowej po stronie Airside

- orientacyjny koszt całkowity – **115** mln zł (było 116 mln zł)
- szacunkowa kwota dofinansowania unijnego – **46** mln zł (było 58 mln zł)
- przewidywany okres realizacji **2009 r. – 2015 r.** (było 2009 – 2011)
- instytucja odpowiedzialna za realizację: Port Lotniczy Gdańsk Sp. z o.o.

<sup>1</sup> Kwoty wyszczególnione na początku, również w dalszej części dokumentu odnośnie projektów związanych z rozwojem sieci lotniczej, pochodzą z aktualnej listy dla projektów indywidualnych POIiŚ ze stycznia 2010 r.

<sup>2</sup> Master Plan EURO 2012 z 31.12.2009 r. - <http://masterplan.2012.org.pl/>, aktualizowany co kwartał, operuje 5 stopniami zaawansowania projektu: wyprzedzenie planu, w terminie (kolor zielony), opóźnienie (żółty), opóźnienie krytyczne (czerwony), opóźnienie nie do nadrobienia (kolor czarny).

#### 4. Port lotniczy w Katowicach – modernizacja infrastruktury lotniskowej i portowej

- orientacyjny koszt całkowity – **416** mln zł (było 179 mln zł)
  - szacunkowa kwota dofinansowania unijnego – **157** mln zł (było 90 mln zł)
  - przewidywany okres realizacji **2009 r. – 2014 r.**
  - instytucja odpowiedzialna za realizację: GTL S.A.
- ✓ **Opóźniony** jest przetarg na budowę **plyty postojowej** wraz z modernizacją drogi kołowania E1 i E2.
- ✓ Jedyna zawarta w Master Planie pozycja, budowa płyty postojowej, jest oznaczona kolorem żółtym.

#### 5. Port lotniczy w Katowicach – budowa nowego terminalu pasażerskiego C wraz z niezbędną infrastrukturą - etap I:

- orientacyjny koszt całkowity – **135** mln zł
  - szacunkowa kwota dofinansowania unijnego – **68** mln zł
  - przewidywany okres realizacji **2010 r. – 2012 r.**
  - instytucja odpowiedzialna za realizację: GTL S.A.
- ✓ PL Katowice przygotowuje dwie inwestycje:
- budowę płyt postojowych samolotów
  - budowę infrastruktury tymczasowej do obsługi pasażerskiego ruchu czarterowego.
- ✓ W okresie od lipca do grudnia 2008 r. zostały podjęte następujące działania:
- uzyskano wstępne oferty na opracowanie koncepcji terminala tymczasowego do odprawy pasażerów;
  - rozpoczęto przygotowania raportów oddziaływania na środowisko planowanych inwestycji;
  - utworzono obszar ograniczonego użytkowania portu lotniczego Katowice;
  - wykonano i odebrano główny dokument planistyczny „Master Plan dla lotniska MPL Katowice – Plan Generalny”.
- ✓ **Budowa miała rozpocząć się pierwotnie w 2010 r., jest to jednak już plan nierealistyczny.**
- ✓ **Projekt nie figuruje na liście Master Plan.**

#### 6. Port lotniczy w Krakowie – rozbudowa istniejącego terminalu pasażerskiego

- orientacyjny koszt całkowity – **384** mln zł (było 184 mln zł)
- szacunkowa kwota dofinansowania unijnego – 92 mln zł
- przewidywany okres realizacji **2011 r. – 2013 r.** (było 2009 – 2010)
- instytucja odpowiedzialna za realizację: MPL Kraków - Balice

Realizację przedsięwzięcia podzielono na etapy:

- I etap – w I kw. 2012 r.
- II etap – w roku 2013 r.

## 7. Port lotniczy w Krakowie – rozbudowa istniejącej infrastruktury lotniskowej

- orientacyjny koszt całkowity – **246** mln zł (było 175 mln zł)
  - szacunkowa kwota dofinansowania unijnego – 88 mln zł
  - przewidywany okres realizacji **2009 r. – 2011 r.** (było 2008 – 2011)
  - instytucja odpowiedzialna za realizację: MPL Kraków – Balice
- 
- ✓ W marcu 2010 r. uruchomiono **parking wielopoziomowy**, otwarto na razie dwie z pięciu kondygnacji (całkowite zakończenie przewidziane w pierwszym półroczu 2010 r.). Inwestycja jest realizowana przez firmę Inter-Bud.
  - ✓ Rozpoczęcie budowy **drogi kołowania** z płaszczyzn postojowych (łącznika) przez firmę Warbud S.A. (zakończenie planowane w pierwszym półroczu 2010 r.)
  - ✓ Rozstrzygnięcie przetargu na zaprojektowanie przebudowy i rozbudowy **terminalu pasażerskiego** – projekt zwycięski przedstawiła firma APA.
- 
- ✓ Dwie pozycje z Master Planu (parking wielopoziomowy przed budynkiem terminalu, budowa drogi kołowania z płaszczyzny postojowej w części północno-wschodniej (Łącznik) wraz z infrastrukturą towarzyszącą) oznaczone są kolorem żółtym.
  - ✓ Pięć pozycji z Master Planu (rozbudowa płaszczyzn w części północno-wschodniej, przebudowa dróg kołowania Alfa i Golf, rozbudowa istniejącego terminalu pasażerskiego, budowa hotelu, budowa wewnętrznego układu komunikacyjnego Portu Lotniczego wraz z przystankiem kolejowym) oznaczone są kolorem czerwonym.

## 8. Port lotniczy Warszawa – modernizacja infrastruktury lotniskowej

- orientacyjny koszt całkowity – **502** mln zł (było 230 mln zł)
  - szacunkowa kwota dofinansowania unijnego – 115 mln zł
  - przewidywany okres realizacji **2008 r. – 2014 r.** (było 2010 – 2013)
  - instytucja odpowiedzialna za realizację: PPL
- 
- ✓ Rozstrzygnięcie przetargu na **dokończenie rozbudowy lotniska**, w którym zwyciężyło konsorcjum Hochtief. Umowę podpisano w lutym 2010 r. i obejmuje ona budowę pirsu centralnego i dokończenie budowy pirsu południowego terminala (koszt 92 mln).
  - ✓ W dniu 9 marca 2010 r. rozpoczęła się budowa pirsu centralnego.
  - ✓ **Układ komunikacyjny** dla Terminala 2 – według informacji zawartych w Master Planie budowa układu drogowego dla Terminala 2 zakończyła się jesienią 2009 r.
  - ✓ Budowa **hotelu** na parkingu P2 - rozstrzygnięto przetarg na projekt hotelu, który wygrała pracownia architektoniczna JEMS Architekci. Oczekuje się, iż budowa rozpocznie się w czerwcu 2011 r., a sam hotel ma powstać do rozpoczęcia EURO 2012.
  - ✓ Wszystkie pozycje w Master Planie (modernizacja nawierzchni lotniskowych i drogowych, układ drogowy dla Terminala 2) oznaczone są kolorem zielonym.

## 9. Port lotniczy Wrocław – rozbudowa i modernizacja infrastruktury portowej i lotniskowej wraz z budową Terminala II

- orientacyjny koszt całkowity – **313** mln zł (było 256 mln zł)
- szacunkowa kwota dofinansowania unijnego – 128 mln zł

- przewidywany okres realizacji **2009 r. – 2011 r.** (było 2007 – 2011)
- instytucja odpowiedzialna za realizację: PL Wrocław S.A.
- ✓ W dniu 24 lipca 2009 r. podpisano umowę z generalnym wykonawcą **nowego terminala i infrastruktury towarzyszącej**, którym została firma Hochtief Polska, Hochtief Construction (koszt 297 mln zł).
- ✓ W dniu 31 sierpnia 2009 r. rozpoczęto prace ziemne i humusowanie terenu pod zabudowę.
- ✓ W dniu 4 listopada 2009 r. zaakceptowano wniosek o dofinansowanie unijne zadania „Poprawa bezpieczeństwa i ochrony w PL Wrocław S.A.”, w wyniku którego PL zakupi urządzenia kontroli bagażu i osób oraz system ochrony ogrodzenia lotniska
- ✓ W dniu 27 listopada 2009 r. podpisano umowę na zaprojektowanie **plyty postojowej** nowego terminala z polsko-niemieckim konsorcjum ILF Consulting Engineers Polska Sp. z o.o. (koszt 2 mln zł).
- ✓ Zaawansowanie prac konstrukcyjnych na początek kwietnia 2010 r. to zakończenie budowy poziomu -1, na wykończeniu jest również parter oraz duża część poziomu 1. Gotowa jest również droga kołowania. Na wykończeniu jest tunel oraz podziemny peron kolejowy. W części terminalu osiągnięta jest już maksymalna wysokość konstrukcji żelbetonowej (sięgająca drugiego piętra). Pod koniec kwietnia rozpocznie się dostawa konstrukcji stalowej.
- ✓ Prace budowlane są spóźnione o ok. jeden miesiąc z powodu długiej zimy. Zgodnie z przyjętym harmonogramem, mają zakończyć się wiosną 2011 r. a nowy terminal ma rozpocząć swe funkcjonowanie we wrześniu 2011 r. Nie ma zagrożenia dla tego drugiego terminu.
- ✓ Wszystkie pozycje w Master Planie oznaczone są kolorem zielonym (terminal pasażerski wraz z infrastrukturą, budowa płyty postojowej samolotów (ETAP II), rozbudowa infrastruktury lotniska).

#### 10. Port lotniczy Poznań – Ławica: rozbudowa i modernizacja infrastruktury lotniskowej i portowej

- orientacyjny koszt całkowity – **395** mln zł (176 mln zł)
- szacunkowa kwota dofinansowania unijnego – **88** mln zł
- przewidywany okres realizacji **2008 r. – 2012 r.** (było 2008 – 2013)
- instytucja odpowiedzialna za realizację: PL Poznań – Ławica
- ✓ Brak **decyzji środowiskowej** dla budowy nowego terminala. Oczekuje się, iż zostanie ona wydana do końca czerwca 2010 r. Dopiero po jej uzyskaniu będzie można ogłosić przetarg na budowę.
- ✓ Brak projektu **drogi kołowania** oraz nowych **miejsc postojowych**. Oczekuje się, iż będą projektowane w tym roku, a w przyszłym rozpocznie się ich budowa.
- ✓ Wszystkie trzy projekty w Master Planie (rozbudowa płaszczyzn postojowych samolotów, rozbudowa istniejącego terminala pasażerskiego, budowa równoległej drogi kołowania do drogi startowej) oznaczone są czerwonym kolorem.

## 11. Port Lotniczy Zielona Góra

- ✓ **Ogrodzenie terenu** - projekt obejmuje budowę ogrodzenia terenu lotniska po nowej trasie wraz z budową drogi patrolowej. Długość ogrodzenia wynosi 10 500 m. Umowa na projektowanie została już podpisana i jest w realizacji. W dniu 20 listopada 2008 r. uzyskano uzgodnienie zmiany na lotnisku przez Urząd Lotnictwa Cywilnego. Teren ogrodzono w 2010 r., aby przygotować go do budowy.
- ✓ Budowa **zbiornika na paliwo JET A1** - projekt przewiduje budowę zbiornika paliwowego na paliwo lotnicze JET-A1 o pojemności 100 tys. litrów. W listopadzie 2008 r. podpisano umowę z wykonawcą na realizację pod klucz tj. „projekt z realizacją”. Budowę planuje się rozpocząć w pierwszej połowie 2010 r.
- ✓ W marcu 2010 r. planuje się rozpocząć budowę punktu kontroli bezpieczeństwa
- ✓ Oczekuje się na pozwolenie na budowę oznaczenia pionowego dróg startowych i kołowania.
- ✓ Poszerzenie **drogi kołowania na centralną płytę postoju samolotów** - projekt ma na celu przebudowę drogi kołowania łączącej istniejącą centralną płytę postoju samolotów z drogą startową, dla umożliwienia kołowania cywilnych samolotów na płytę. Realizacja projektu umożliwi korzystanie podczas rozgrywek EURO 2012 z ww. płyty jako płyty odstawczej. Budowa powinna się rozpocząć w pierwszej połowie 2010 r.
  
- ✓ Problemem portu jest **nieuregulowany status własnościowy**, lotnisko należy bowiem do Agencji Mienia Wojskowego, która blokuje jego sprzedaż lub wynajem. To blokuje inwestycje i rozwój. W marcu 2010 r. powołano jednak spółkę samorządową, która zarządza lotniskiem.
  
- ✓ Informacje zawarte w Master Planie pochodzą sprzed momentu, gdy powołano spółkę samorządową, są więc w większości oznaczone kolorem czerwonym.

### Lista rezerwowa:

1. **Port lotniczy Warszawa – modernizacja systemów lotniczych lotniska**
  - orientacyjny koszt całkowity – **95** mln zł (było 43 mln zł)
  - szacunkowa kwota dofinansowania unijnego – 22 mln zł
  - przewidywany okres realizacji. **2009 r. – 2011 r.** (było 2008 – 2011)
  - instytucja odpowiedzialna za realizację: PPL
  
2. **Port lotniczy Warszawa – stworzenie systemu paliwowego Hydrant**
  - orientacyjny koszt całkowity – 146 mln zł
  - szacunkowa kwota dofinansowania unijnego – 36 mln zł
  - przewidywany okres realizacji 2009 r. – 2012 r.
  - instytucja odpowiedzialna za realizację: PPL
  
3. **Port lotniczy Katowice – budowa budynku administracyjnego wraz z parkingami i siecią dróg**

- orientacyjny koszt całkowity – 54 mln zł
- szacunkowa kwota dofinansowania unijnego – 20,5 mln zł
- przewidywany okres realizacji 2013 r.
- instytucja odpowiedzialna za realizację: GTL S.A.

#### **4. Rozbudowa infrastruktury w celu zwiększenia możliwości operacyjnych lotniska MPL Katowice**

- orientacyjny koszt całkowity – 142 mln zł
- szacunkowa kwota dofinansowania unijnego – 54 mln zł
- przewidywany okres realizacji 2011 r. – 2013 r.
- instytucja odpowiedzialna za realizację: GTL S.A.

#### **5. Port lotniczy Wrocław – dodatkowe obiekty infrastruktury**

- orientacyjny koszt całkowity – 45 mln zł
- szacunkowa kwota dofinansowania unijnego – 19 mln zł
- przewidywany okres realizacji 2009 r. – 2013 r.
- instytucja odpowiedzialna za realizację: PL Wrocław S.A.

#### **6. Port lotniczy Gdańsk – modernizacja infrastruktury lotniskowej po stronie Airside - kontynuacja**

- orientacyjny koszt całkowity – 88 mln zł
- szacunkowa kwota dofinansowania unijnego – 23 mln zł
- przewidywany okres realizacji 2009 r. – 2015 r.
- instytucja odpowiedzialna za realizację: Port Lotniczy Gdańsk Sp. z o.o.

# Inwestycje w zakresie transportu publicznego w obszarach metropolitalnych

Jednym ze źródeł finansowania są środki Unii Europejskiej w ramach POIiŚ. W Programie tym wyodrębniono osobną pulę na projekty dotyczące publicznego transportu miejskiego w sześciu obszarach metropolitalnych, w których planowane jest rozgrywanie meczów.

Zatwierdzone projekty zostały dołączone do Listy projektów indywidualnych w ramach POIiŚ, która została ogłoszona w dniu 31 lipca 2008 r. Do kwietnia 2010 r. lista była kilkakrotnie aktualizowana (co pół roku).

Orientacyjny koszt całkowity tych projektów wynosi w sumie ponad 5,7 mld PLN, a wsparcie unijne przewidywane jest na ponad 2,4 mld PLN.

## WARSZAWSKI OBSZAR METROPOLITALNY

- „Uruchomienie obsługi transportem kolejowym Lotniska Okęcie im. Fryderyka Chopina” – projekt obejmuje zakup 13 sześciowagonowych elektrycznych zespołów trakcyjnych w celu zapewnienia obsługi połączenia kolejowego do lotniska Okęcie. Beneficjent: Szybka Kolej Miejska Sp. z o.o.;  
Przeprowadzono przetarg, podpisano umowę z dostawcą taboru, uzyskanie dofinansowania z POIS – kwiecień 2010 (złożenie wniosku w CUPT we wrześniu 2009 r.). Realizacja: 2009-2011.
- „Modernizacja trasy tramwajowej Dworzec Wileński – Stadion Narodowy – Rondo Waszyngtona wraz z zakupem 30 tramwajów niskopodłogowych” – projekt obejmuje również modernizację węzłów Dworzec Wileński, Kijowska, Al. Zieleniecka oraz przebudowę pętli Stadion Narodowy; złożenie wniosku w CUPT – grudzień 2009 r. Realizacja: 2009-2010.
- „Poprawa dostępu kolejowego do lotnisk regionu poprzez zakup taboru oraz modernizacja bocznic kolejowej i budowa stacji/przystanku kolejowego na terenie Portu Lotniczego w Modlinie” – projekt obejmuje zakup taboru kolejowego w liczbie 16 czterowagonowych Elektrycznych Zespołów Trakcyjnych w celu zapewnienia dojazdu do portów lotniczych oraz modernizację bocznic i budowę stacji/przystanku kolejowego na terenie Portu Lotniczego w Modlinie. Projekt rozdzielony w aktualizacji projektów indywidualnych z 2009 na dwa projekty: „Zakup taboru kolejowego do obsługi portów lotniczych i przewozów aglomeracyjnych w korytarzu linii E-65 oraz aglomeracji warszawskiej” (beneficjent: Koleje Mazowieckie). Nie złożono wniosku o dofinansowanie (przewiduje się 2010 r.). Realizacja 2009-2011.
- oraz „Przebudowa i rozbudowa bocznic kolejowej ze stacji kolejowej Modlin do Portu Lotniczego w Modlinie oraz budowa stacji/przystanku kolejowego na terenie Portu Lotniczego w Modlinie” (beneficjent: Samorząd Województwa Mazowieckiego). Przewidywany termin złożenia wniosku o dofinansowanie – wrzesień 2010 r. Realizacja: 2009-2011.

## **POZNAŃSKI OBSZAR METROPOLITALNY**

- „Zakup nowoczesnego, niskopodłogowego taboru tramwajowego w Poznaniu” – projekt obejmuje zakup 40 tramwajów niskopodłogowych w celu zapewnienia odpowiedniego poziomu transportu i sprawności przemieszczania się pasażerów. Beneficjent: Miejskie Przedsiębiorstwo Komunikacyjne w Poznaniu Sp. z o.o. Realizacja: 2009-2012.
- „Przebudowa węzła komunikacyjnego Rondo Kaponiera” – projekt zakłada usprawnienie systemu komunikacji publicznej, a w szczególności ułatwienie pasażerom dokonywania przesiadek w najważniejszym węźle komunikacyjnym poprzez kompleksową modernizację i przebudowę Ronda Kaponiera. Beneficjent: Miasto Poznań. Realizacja: 2008-2011.
- „Odnowa infrastruktury transportu publicznego w związku z organizacją UEFA EURO 2012 w Poznaniu” – projekt usprawnienia systemu przewozów pasażerskich w ciągu ulicy Grunwaldzkiej, głównie w okolicach transportu miejskiego oraz w osi komunikacyjnej stadion – centrum, stadion – dworzec kolejowy, stadion – hotele, w taki sposób, aby głównym środkiem transportu na tych relacjach była nowoczesna miejska komunikacja zbiorowa. Beneficjent: Miasto Poznań. Realizacja: 2008-2011.

## **TRÓJMIEJSKI OBSZAR METROPOLITALNY**

- „Gdański Projekt Komunikacji Miejskiej – etap III-A” – projekt obejmuje modernizację i rozwój proekologicznego systemu transportu tramwajowego. Beneficjent Gmina Miasta Gdańska. Realizacja 2007-2012.
- „Rozwój Szybkiej Kolei Miejskiej w Trójmieście” – projekt zakłada powiązanie transportem zbiorowym stadionu Baltic Arena z całą aglomeracją. Beneficjent: PKP Szybka Kolej Miejska w Trójmieście Sp. z o.o. Realizacja: 2008-2012.
- „Kolej Metropolitalna w Trójmieście – etap I” – projekt obejmuje zarówno modernizację, jak i budowę nowych odcinków w celu połączenia transportem szynowym głównych węzłów transportu pasażerskiego Gdańska i Gdyni z Portem Lotniczym Gdańsk im. Lecha Wałęsy, co pozwoli na znaczną redukcję czasu dojazdu z lotniska. Beneficjent: Samorząd Województwa Pomorskiego. Realizacja: 2009-2011.

## **WROCLAWSKI OBSZAR METROPOLITALNY**

- „Zintegrowany System Transportu Szynowego w Aglomeracji i we Wrocławiu – Etap I” - projekt obejmuje budowę 3 nowych połączeń tramwajowych, wdrożenie nowego podsystemu „Tramwaj Plus” (wraz z zakupem nowego taboru), zapewnienie systemu sterowania ruchem z priorytetem dla tramwajów oraz budowę węzłów przesiadkowych i innych elementów służących integracji systemów transportu. Beneficjent: Miasto Wrocław, Miejskie Przedsiębiorstwo Komunikacyjne we Wrocławiu Sp. z o.o. Realizacja: 2008-2011.
- „Zintegrowany System Transportu Szynowego w Aglomeracji i we Wrocławiu – Etap II” – projekt obejmuje budowę nowego połączenia tramwajowego w ramach systemu „Tramwaj Plus” (wraz z zakupem taboru) łączącego centrum miasta ze stadionem UEFA EURO 2012™, budowę połączenia południowych osiedli Wrocławia z centrum miasta i stadionem poprzez przedłużenie pierwszej trasy Tramwaju Plus, budowę węzłów przesiadkowych i innych elementów służących integracji systemów transportu. Beneficjent: Miasto Wrocław. Realizacja: 2011-2013.



## **KRAKOWSKI OBSZAR METROPOLITALNY**

- Zintegrowany transport publiczny w aglomeracji krakowskiej – etap II. Beneficjent: Miejskie Przedsiębiorstwo Komunikacyjne S.A. w Krakowie. Realizacja: 2009-2012.
- Budowa linii tramwajowej łączącej ul. Brożka oraz Kampus UJ wraz z systemem sterowania ruchem i nadzoru. Beneficjent: Gmina Miejska Kraków. Realizacja: 2010-2011.
- „Zintegrowany System Transportu Zbiorowego w aglomeracji krakowskiej” - projekt obejmuje przebudowę i modernizację stacji kolejowej Kraków Główny, budowę przystanku osobowego Kraków Grzegórzki, modernizację linii kolejowych Kraków Bieżanów – Wieliczka i Kraków Płaszów – Oświęcim pomiędzy stacją Kraków Bonarka a stacją Kraków Swoszowice. Wybudowana lub zmodernizowana będzie również infrastruktura wybranych parkingów Park & Ride oraz węzłów przesiadkowych, a także infrastruktura wspomagająca funkcjonowanie transportu zbiorowego: monitoring, dystrybucja biletów, informacja dla podróżnych. Beneficjent: PKP PLK S.A., Przewozy Regionalne Sp. z o.o., Małopolski Zakład Przewozów Regionalnych, Gmina Wieliczka. Realizacja: 2009-2011.

## **GÓRNOŚLĄSKI OBSZAR METROPOLITALNY**

- „Modernizacja infrastruktury tramwajowej i trolejbusowej w Aglomeracji Górnośląskiej wraz z infrastrukturą towarzyszącą” – projekt obejmuje modernizację torowisk oraz zakup nowoczesnych tramwajów i trolejbusów. Beneficjent: Tramwaje Śląskie S.A. Realizacja: 2009-2012.