

Adam Wojciechowski  
Instytut Logistyki i Magazynowania

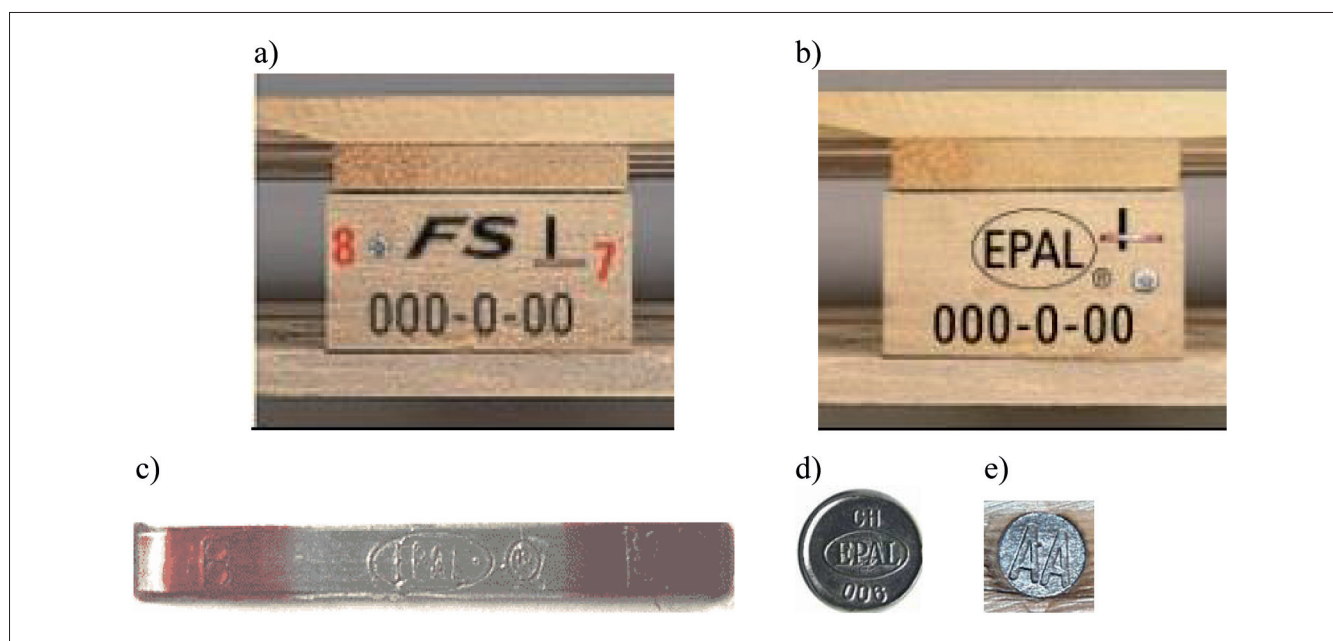
## Paletowy problem nadal istnieje

Dla efektywnego wykorzystania mechanizacji, realizowanej w procesach logistycznych, powszechnie stosowane są palety ładunkowe płaskie drewniane czterowejściowe typu EUR, o wymiarach płyty nośnej 800 mm x 1200 mm (rysunek 1).



Rys. 1. Paleta ładunkowa płaska drewniana czterowejściowa typu EUR, o wymiarach płyty nośnej 800 mm x 1200 mm  
Źródło: materiały informacyjne PKN EPAL.

Palety te zawdzięczają temu powszechność stosowania, że od kilkudziesięciu lat produkowane są w oparciu o kolejne wydania karty Międzynarodowego Związku Kolejowego (Union Internationale des Chemins de fer – w skrócie UIC) UIC 435-2: 2005 *Standard of quality for a European flat wood pallet, with four entries and measuring 800 mm x 1200 mm*, która jednoznacznie precyzuje jej właściwości. Autentyczność palet typu EUR potwierdzana jest prawnie chronionymi znakami, umieszczanymi na ich wspornikach od strony dłuższego boku. Aktualnie palety produkowane w oparciu o licencję EPAL posiadają dodatkowe oznakowanie autentyczności, umieszczone na środkowym wsporniku (rysunek 2) i odbierane są przez jednostki posiadające odpowiednie uprawnienia. Życie pokazało, że na rynku pojawiło się wiele palet typu EUR nielegalnie oznaczonych chronionymi znakami, w większości przypadków charakteryzujących się złą jakością wykonania, co stwarzało olbrzymie zagrożenie dla bezpieczeństwa ludzi i przemieszczanych na nich towarów. Sytuację na rynku zmieniła Ustawa z dnia 30 czerwca 2000 r. Prawo własności przemysłowej (Dz.U. nr 119 z 2003, poz. 1117, z późniejszymi zmianami). W myśl tej ustawy, każdy kto wprowadza do obrotu towary, w tym przypadku palety ładunkowe płaskie typu EUR, oznaczone prawnie chronionym znakiem towarowym, którego nie ma prawa używać lub dokonuje obrotu paletami oznaczonymi takimi znakami, narusza prawo, w związku z tym może być ścigany i pociągnięty do odpowiedzialności karnej.



Rys. 2. Oznaczenia palet ładunkowych typu „EUR” stosowane przez EPAL: a) oznaczenie na środkowym wsporniku palety nowej, b) oznaczenie na środkowym wsporniku palety po naprawie, c) zszywka (klamra) kontroli jakości nowej palety, d) gwóźdź autentyczności naprawy palety, e) unikalne dwuliterowe oznaczenie atestu na główkach gwoździ. Źródło: materiały informacyjne PKN EPAL.

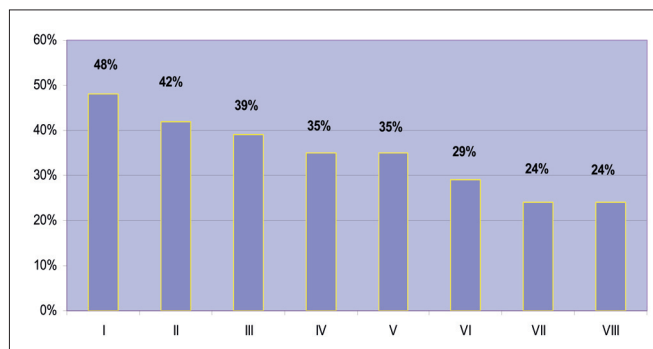
Problemowi obrotu nielegalnymi paletami typu EUR poświęcone były drugie już Warsztaty „Palety w obiegu”<sup>1</sup>, które odbyły się w Warszawie w dniach 28-29 października 2008 roku. Z obserwacji rynku i wystąpień prelegentów wynika, że sytuacja zaczyna się jednak powoli zmieniać na lepsze. Zagrożenie karne spowodowało, że przedsiębiorstwa zaczęły sprawdzać autentyczność posiadanych palet typu EUR, zarówno posiadanych, kupowanych, jak i otrzymywanych od dostawców. Nowe palety zaczęto kupować u licencjonowanych producentów. W celu wsparcia przedsiębiorstw (użytkowników) w zakresie kontroli palet, ECR Polska we współpracy z Polskim Komitetem Narodowym EPAL (PKN EPAL) opracowało specjalne karty ułatwiające to zadanie (do pobrania na stronie [www.ecr.pl](http://www.ecr.pl)). Wielu użytkowników korzysta już z tych kart, dokonując w oparciu o nie oceny palet, którymi obraca.

Problemem paletowym zajęły się również duże sieci handlowe, które w zasadzie nie posiadają własnych, a dysponują paletami dostawców. Jedna z takich<sup>2</sup> sieci, która ma w umowach z wszystkimi dostawcami zawarte wymaganie, aby dostawy realizowane były na paletach typu EUR, podjęła się wdrożenia „Dobrych praktyk paletowych”, w ramach których:

- przeszkolono ponad 300 pracowników
- z dniem 1 stycznia 2008 roku podjęto wdrożenie karty oceny opracowanej przez ECR Polska i w oparciu o nią przeprowadzono inwentaryzację wszystkich znajdujących się w jej obiektach palet typu EUR, która wykazała, że wśród nich jest 70% palet nielegalnych
- podjęto kontrolę i rejestrację wszystkich palet typu EUR wchodzących oraz wychodzących
- wszystkie palety nie będące typu EUR, dostarczone do tej sieci, zostają wycofane z obiegu, z równoczesnym zamalowaniem na czarno znaków znajdujących się na wspornikach
- podjęto kampanię informacyjną wśród około 1 300 dostawców, przypominając między innymi o wymaganiach ww. ustawy oraz konieczności realizacji dostaw na paletach typu EUR
- przypisano odpowiedzialności za obrót paletowy do konkretnych stanowisk
- opracowano procedurę obrotu paletowego, regulującą szereg ujednoczonych rozwiązań dla całego łańcucha dostaw oraz szereg innych działań prowadzących do normalizacji problemu paletowego.

Jak wykazała sieć, prowadzone przez nią od stycznia do września 2008 roku systematyczne działania sprawdzające doprowadziły do wycofania z obiegu około 475 000 palet nie spełniających wymagań. Prowadzona przez sieć statystyka wykazała, że sytuacja zaczyna się jednak sukcesywnie poprawiać, co przedstawiono na rysunku 3.

Dane na rysunku 3 wskazują wyraźną poprawę, ale potwierdzają też to, że problem paletowy nadal istnieje. Nawet wśród nowych palet, kupionych od niektórych licen-



Rys. 3. Udział palet nie będących typu EUR, zidentyfikowanych w łańcuchu dostaw sieci. Źródło: materiały prezentacyjne sieci<sup>2</sup>.

cjonowanych producentów, występują takie, których nie można zaliczyć do typu EUR. Występowanie takich przypadków potwierdził obecny na Warsztatach przedstawiciel PKN EPAL, czego dowodem mogą być odebrane producentom licencje (patrz strona [www.epal.org.pl](http://www.epal.org.pl)). Zapewnił on uczestników, że PKN EPAL cały czas dąży do wyeliminowania nieuczciwych producentów licencjonowanych, którzy psują opinię pozostałym, narażając nabywców na koszty i potencjalne konsekwencje, wynikające z Ustawy o własności przemysłowej.

W świetle zachodzących zmian można przyjąć, że sytuacja w obrocie paletami ładunkowymi płaskimi typu EUR nadal będzie ulegała normalizacji, zmierzającej do dalszej eliminacji z obrotu palet nie będących typu EUR. Jednak by problem paletowy znikł, potrzebne jest rzetelne podejście do niego przez wszystkie podmioty dokonujące obrotu towarowego, z wykorzystaniem palet ładunkowych płaskich typu EUR. Nie należy jednak zapominać, iż w obrocie znajdują się również palety ładunkowe skrzyniowe typu EUR (rysunek 4), które także posiadają prawnie chronione znaki, w związku z czym podlegają Ustawie o własności przemysłowej.



Rys. 4. Paleta ładunkowa skrzyniowa stalowa 800 mm x 1200 mm, typu EUR. Źródło: materiały informacyjne firmy KAISER+KRAFT.

<sup>1</sup> Jednym z patronów medialnych Warsztatów „Palety w obiegu” było czasopismo „Logistyka”.

<sup>2</sup> Nazwa sieci znana autorowi.