

Adam Surgał
HRK PARTNERS SA

KARIERA W LOGISTYCE

Rynek płac w branży spedycja/logistyka — rosnące koszty działalności

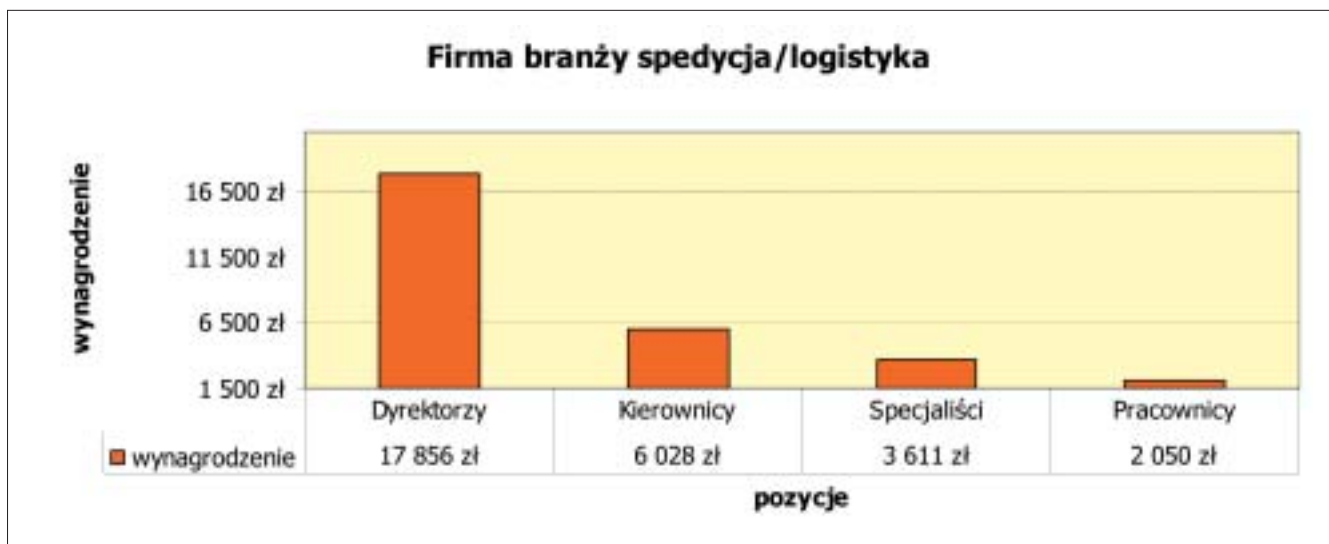
Jak wynika z danych, zawartych w raporcie HRK Partners, w ostatnich latach widać wyraźnie dynamiczny rozwój rynku pracy w branży spedycja/logistyka. Firmy występujące w tym raporcie – aktualnie jest to 27 największych firm z tej branży – zwiększają skalę prowadzonych działań, a co za tym idzie, zatrudniają rosnącą rzeszę pracowników. Duży popyt na pracę skutkuje, zwłaszcza regionalnie, występującą przewagą popytu. Tworzy się rynek pracownika, który zaczyna dykto-

wać pracodawcy swoje warunki. Warto zauważyć, że w ostatnich latach sytuacja ta dotyczyła w szczególności stanowisk pracowniczych (takich jak na przykład pracownik magazynu, operator wózka widłowego itp.)

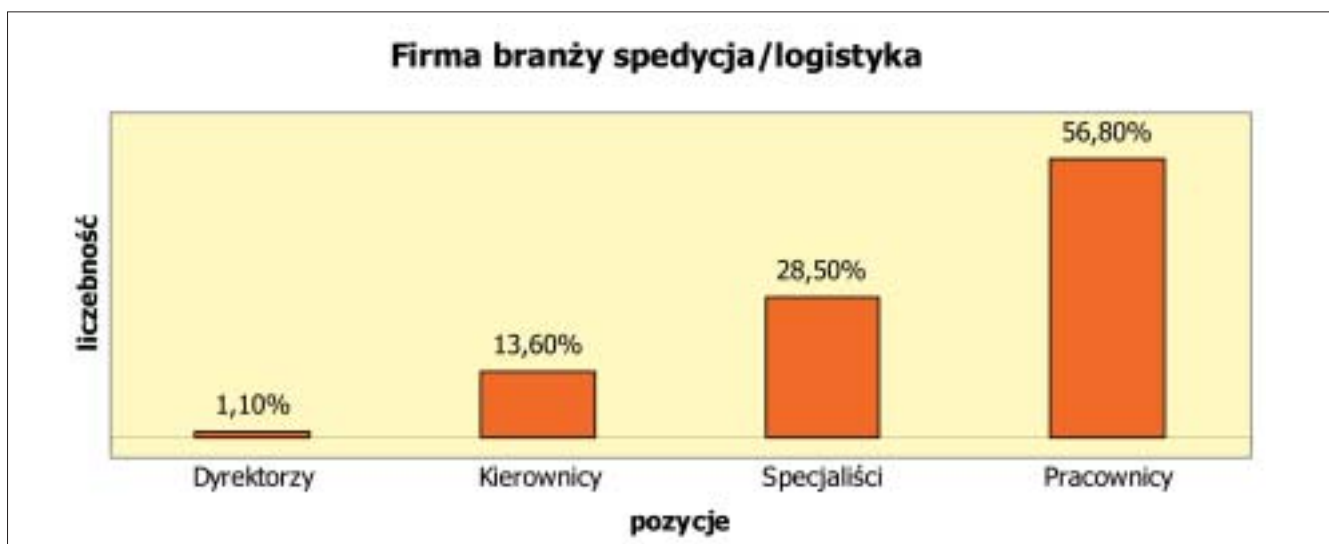
W prostej linii przekłada się to na rosnące koszty funkcjonowania firm z branży TSL.

Według Raportu Płacowego, w sferze spedycja/logistyka jesienią 2007 roku wynagrodzenia w branży przedstawiały się zgodnie z rysunkiem 1. W zesta-

wieniu z rysunkiem 2 – w którym widzimy procentowy układ zatrudnienia w typowej firmie logistycznej – możemy zauważyć, że pomimo widocznie wyższych wynagrodzeń dyrektorów oraz kierowników – to specjaliści oraz osoby na stanowiskach pracowniczych stanowią o wysokości kosztów osobowych ponoszonych przez firmę. Przećiętne płace brutto osób na stanowiskach pracowniczych przekroczyły dwa tysiące złotych i nie jest to jeszcze koniec ich wzrostu.



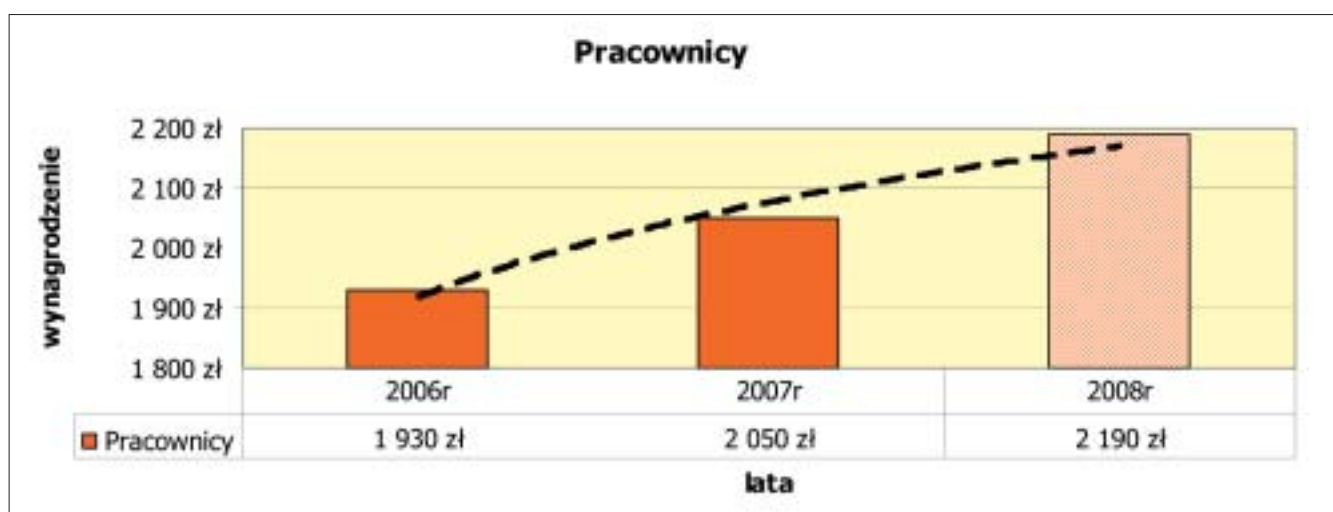
Rys. 1. Przeciętne wynagrodzenie w branży TSL. Źródło: raport HRK Partners, jesień 2007.



Rys. 2. Procentowy rozkład zatrudnienia w firmie z branży TSL. Źródło: raport HRK Partners, jesień 2007.



Rys. 3. Dynamika wynagrodzeń w branży TSL. Źródło: raporty HRK Partners.

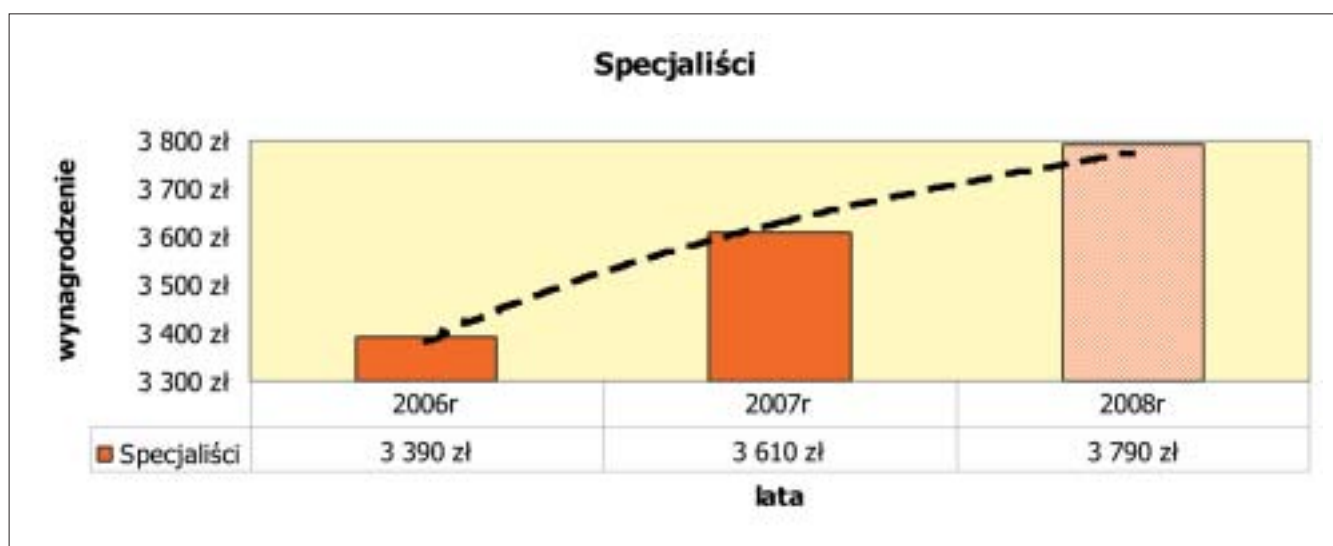


Rys. 4. Poziomy wynagrodzeń na stanowiskach pracowniczych w branży TSL. Źródło: raporty HRK Partners.

Przedstawiona na rysunku 3 dynamika wzrostu wynagrodzeń w ostatnich latach – szczególnie wysoka dla stanowisk niekierowniczych (poziom pr-

cowniczy oraz specjalistyczny) – doprowadziła do znaczącego wzrostu kosztów funkcjonowania firm z branży TSL. Na rysunkach 4 oraz 5 możemy zaob-

serwować, jak kształtowały się wynagrodzenia dla stanowisk niekierowniczych – odpowiednia dla pracowników oraz specjalistów.



Rys. 5. Poziomy wynagrodzeń na stanowiskach specjalistycznych w branży TSL. Źródło: raporty HRK Partners.

Konceptje i strategie logistyczne

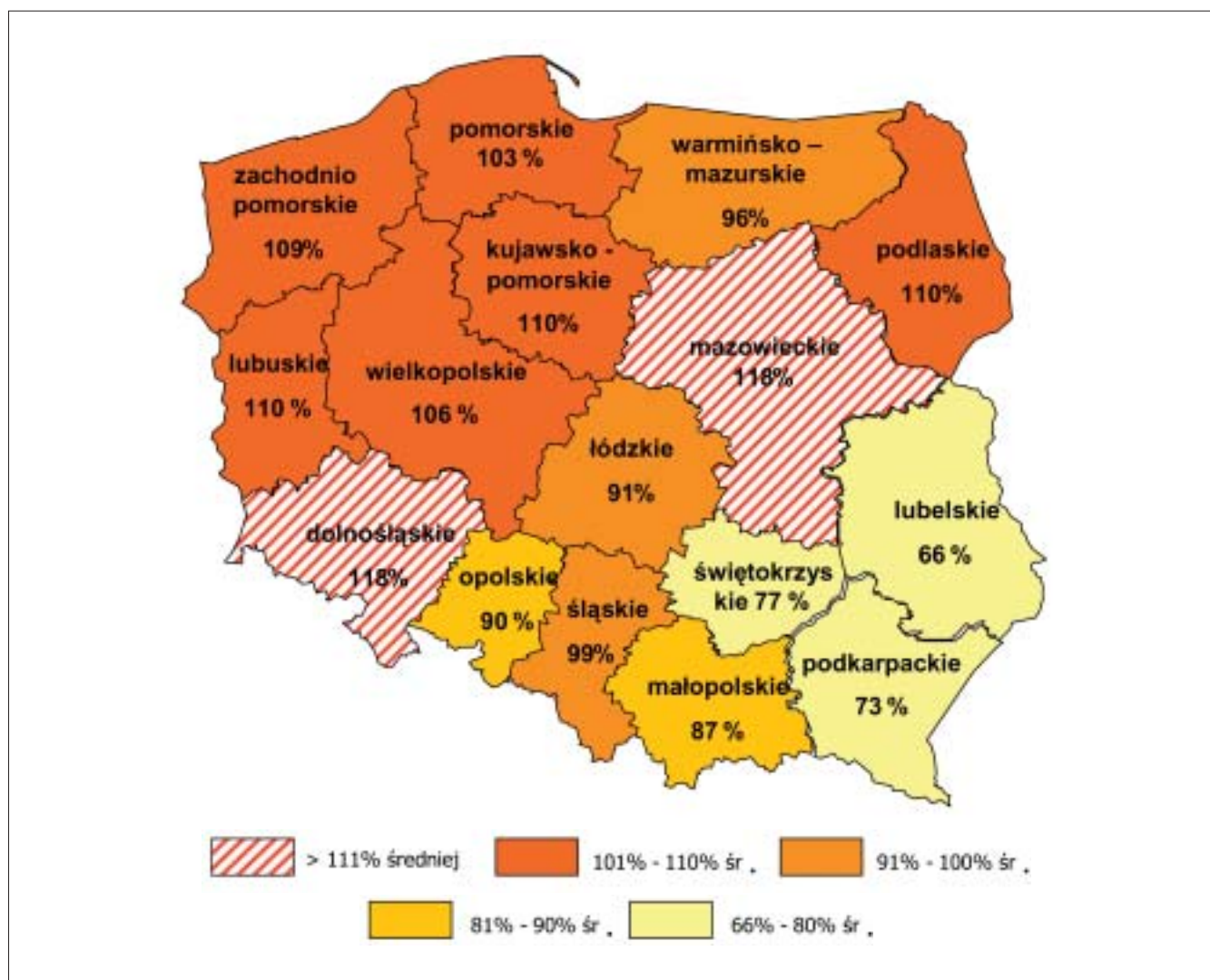
Pewną nadzieję daje prognoza, sporządzona na podstawie deklaracji uczestników raportu spedycja/logistyka, zakładająca wzrost wynagrodzeń pomiędzy jesienią 2007 roku a jesienią 2008 roku o odpowiednio 7,8% oraz 7,0% dla stanowisk niekierowniczych oraz kierowniczych (rysunek 3).

Patrząc, jak wynagrodzenia kształtują się w skali Polski (rysunek 6), widzimy duże zróżnicowanie regionalne. Pod

względem wysokości poziomu płac dla stanowisk pracowniczych. Prym wiodą województwa: Mazowieckie oraz Dolnośląskie. Najmniej zapłacimy pracownikowi z branży TSL w Województwie Lubelskim oraz Podkarpackim. Na zachodzie Polski jest już zdecydowanie drożej.

Pomimo dynamicznego wzrostu poziomów wynagrodzeń w branży TSL, nadal pozostaje on w tyle za dynamiką rynku ogólnopolskiego – według szac

unków GUS przeciętne wynagrodzenie w sektorze przedsiębiorstw w stosunku analogicznego okresu roku 2007 wzrosło o 12 punktów procentowych. Obserwowany przez HRK PARTNERS analogiczny wzrost wynagrodzeń w dla branży TSL wyniósł natomiast niecałe 9%. Liczby te należy uznać za dobrą informację dla przedsiębiorstw TSL oraz ich klientów – nadal opłacalny jest outsourcing do tej branży.



Rys. 6. Poziomy wynagrodzeń dla stanowisk pracowniczych w poszczególnych województwach.. Przeciętne wynagrodzenie w Polsce = 100%. Źródło: raport HRK Partners, jesień 2007.